

แผนพัฒนาบุคลากร  
(ปีงบประมาณ พ.ศ. ๒๕๖๔ – ๒๕๖๖)



องค์การบริหารส่วนตำบลหนองบัว  
อำเภอโกสุมพิสัย จังหวัดมหาสารคาม

## คำนำ

ตามประกาศคณะกรรมการพนักงานส่วนตำบลจังหวัดมหาสารคาม เรื่อง หลักเกณฑ์และเงื่อนไขการบริหารงานบุคคลขององค์การบริหารส่วนตำบล ลงวันที่ ๑๑ พฤศจิกายน ๒๕๔๕ (แก้ไขเพิ่มเติมถึงปัจจุบัน) ในหมวดที่ ๑๒ การบริหารงานบุคคล ส่วนที่ ๓ การพัฒนาพนักงานส่วนตำบล ได้กำหนดให้องค์การบริหารส่วนตำบลมีการพัฒนาพนักงานส่วนตำบลก่อนมอบหมายให้ปฏิบัติหน้าที่ โดยผู้บังคับบัญชาต้องพัฒนา ๕ ด้าน ได้แก่ ด้านความรู้ทั่วไปในการปฏิบัติงาน ด้านความรู้และทักษะของงานแต่ละตำแหน่ง ด้านการบริหาร ด้านคุณสมบัติส่วนตัว และด้านศีลธรรมคุณธรรม นั้น

ดังนั้น เพื่อให้เป็นไปตามคณะกรรมการพนักงานส่วนตำบลจังหวัดมหาสารคาม ดังกล่าว องค์การบริหารส่วนตำบลหนองบัว จึงได้จัดทำแผนพัฒนาบุคลากร ปีงบประมาณ (พ.ศ. ๒๕๖๔ - ๒๕๖๖) ขึ้น โดยจัดทำให้สอดคล้องกับแผนอัตรากำลัง ๓ ปี (ปีงบประมาณ พ.ศ. ๒๕๖๔ - ๒๕๖๖) ขององค์การบริหารส่วนตำบลหนองบัว และจัดทำให้ครอบคลุมถึงบุคลากร พนักงานส่วนตำบล ลูกจ้างประจำ และพนักงานจ้าง

องค์การบริหารส่วนตำบลหนองบัว

## ส่วนที่ ๑

### สภาพทั่วไปและข้อมูลพื้นฐานที่สำคัญขององค์การบริหารส่วนตำบลหนองบัว

#### ๑.๑ สภาพพื้นที่

##### ๑. ด้านกายภาพ

##### ๑.๑ ที่ตั้งของหมู่บ้านหรือชุมชนหรือตำบล

ที่ตั้งของหมู่บ้านในเขตองค์การบริหารส่วนตำบลหนองบัว

ตำบลหนองบัว ประกอบด้วย

หมู่ที่ ๑ บ้านหนองผือ

หมู่ที่ ๒ บ้านกอก

หมู่ที่ ๓ บ้านคุดูเชือก

หมู่ที่ ๔ บ้านคุดูแพง

หมู่ที่ ๕ บ้านโนนเมืองน้อย

หมู่ที่ ๖ บ้านโนนหินแห่

หมู่ที่ ๗ บ้านหนองปลาเซ็ง

หมู่ที่ ๘ บ้านหนองปลาเซ็ง

หมู่ที่ ๙ บ้านคุดูเชือก

หมู่ที่ ๑๐ บ้านหนองผือ

##### ๑.๒ ลักษณะภูมิประเทศ

ภูมิประเทศขององค์การบริหารส่วนตำบลหนองบัวมีลักษณะเป็นที่ราบลุ่มสลับดอน น้ำท่วมถึง มีพื้นที่ทั้งหมด ๒๙.๒๒ ตารางกิโลเมตร หรือประมาณ ๑๘,๒๑๖ ไร่ เป็นพื้นที่สำหรับที่อยู่อาศัยประมาณ ๖๐% เป็นพื้นที่สำหรับการเกษตร ๓๕ % และมีพื้นที่ส่วนอื่น ๕% มี ๓ ฤดูกาล (ฤดูร้อน ฤดูฝน ฤดูหนาว)

##### ๑.๓ ลักษณะภูมิอากาศ

ลักษณะอากาศมีลักษณะร้อนชื้น อากาศเปลี่ยนแปลงไปตามฤดู ซึ่งมี ๓ ฤดู ดังนี้

**ฤดูร้อน** เริ่มตั้งแต่กลางเดือนกุมภาพันธ์ไปจนถึงกลางเดือนพฤษภาคม อากาศร้อนและแห้งแรง แต่บางครั้งอาจมีอากาศเย็น บ้างครั้งเกิดพายุฝนฟ้าคะนองและลมกระโชกแรงหรืออาจมีลูกเห็บตกก่อให้เกิดความเสียหายแก่ประชาชนทุกปี เรียกว่า “พายุฤดูร้อน” อากาศร้อน จะมีอุณหภูมิระหว่าง ๓๕ – ๓๙.๙ องศาเซลเซียส ร้อนจัด มีอุณหภูมิประมาณ ๔๐ องศาเซลเซียสขึ้นไป

**ฤดูฝน** เริ่มตั้งแต่กลางเดือนพฤษภาคม ฝนตกมากในช่วงเดือน พฤษภาคม – ตุลาคม แต่อาจเกิด “ช่วงฝนทิ้ง” ซึ่งอาจนานประมาณ ๑ – ๒ สัปดาห์หรือบางปีอาจเกิดขึ้นรุนแรงและมีฝนน้อยนานนับเดือน ในเดือนกรกฎาคม แต่ในเขตตำบลหนองบัวบางปีเกิดอุทกภัยรุนแรง

**ฤดูหนาว** เริ่มตั้งแต่กลางเดือนตุลาคมถึงกลางเดือนกุมภาพันธ์ ในช่วงกลางเดือนตุลาคมนานราว ๑-๒ สัปดาห์ เป็นช่วงเปลี่ยนฤดูจากฤดูฝนเป็นฤดูหนาว อากาศแปรปรวนไม่แน่นอน อาจเริ่มมีอากาศเย็นหรืออาจยังมีฝนฟ้าคะนอง อากาศหนาวอุณหภูมิต่ำสุด ประมาณ ๙ องศา

#### ๑.๔ ลักษณะของดิน

ลักษณะดินโดยทั่วไปเป็นดินเหนียว ประมาณ ๘๐% ดินร่วนปนทรายประมาณ ๒๐ % เหมาะแก่การทำนา

#### ๑.๕ ลักษณะของแหล่งน้ำ

มีแหล่งน้ำที่ใช้สำหรับ อุปโภค-บริโภค จำนวน ๒๕ แห่ง แหล่งน้ำทั้ง ๒๕ แห่งเคยเป็นแหล่งน้ำที่เกิดขึ้นตามธรรมชาติและสร้างขึ้นได้ดำเนินการปรับปรุงก่อสร้างขึ้นใหม่เพื่อเพียงพอกับการอุปโภคและบริโภคของประชาชน ดังนี้

ลำห้วย	๒	แห่ง	กุดอ้ายลาย ห้วยน้ำเค็ม	ฝาย	๑	แห่ง	ฝายกั้นน้ำกุดอ้ายลาย
หนองน้ำ	๖	แห่ง		บ่อน้ำตื้น	๑๗	แห่ง	
ลำคลอง	-	แห่ง		บ่อบาดาล	๙	แห่ง	
บึง	๖	แห่ง		อ่างเก็บน้ำ	-	แห่ง	
แม่น้ำ	๒	แห่ง	แม่น้ำชี แม่น้ำพอง				
อื่นๆ (ระบุ)	-	แห่ง					

#### ๑.๖ ลักษณะของไม้และป่าไม้

ในเขตองค์การบริหารส่วนตำบลมีป่าไม้ และต้นไม้ที่ชาวบ้านปลูกลักษณะของไม้เป็นไม้ยืนต้นผลัดใบ

## ๒. ด้านการเมือง/การปกครอง

องค์การบริหารส่วนตำบลหนองบัวมีทั้งหมด ๑๐ หมู่บ้าน ประชาชนให้ความร่วมมือด้านการเลือกตั้งเป็นอย่างดี เช่น การเลือกตั้งสมาชิกสภาท้องถิ่นและนายกองค์การบริหารส่วนตำบลหนองบัว ในปี พ.ศ. ๒๕๕๖ ประชาชนมาใช้สิทธิเลือกตั้ง จำนวนผู้มาใช้สิทธิเลือกตั้งนายกเทศมนตรี ๑,๙๒๗ คน จากผู้มีสิทธิเลือกตั้งทั้งสิ้น ๒,๗๔๘ คน คิดเป็นร้อยละ ๗๑.๗๖ จำนวนผู้มาใช้สิทธิเลือกตั้งสมาชิกสภาท้องถิ่น ๑,๙๗๗ คน จากผู้มีสิทธิเลือกตั้งทั้งสิ้น ๒,๗๓๗ คน คิดเป็นร้อยละ ๗๒.๒๓ ปัญหาคือการแข่งขันทางการเมืองค่อนข้างปกติ ประชาสัมพันธ์ ให้ข้อมูลที่ถูกต้อง เกี่ยวกับข้อมูลของการเลือกตั้งที่กระทำได้และทำไม่ได้ให้ประชาชนได้รับทราบ ปัญหาต่างๆ ที่เกิดขึ้นก็ได้พยายามแก้ไข โดยเรื่องจากการประชุมประชาคมท้องถิ่นทุกหมู่บ้านในตำบล ในการจัดทำแผนพัฒนาท้องถิ่น จากผลการประชุมทุกครั้งที่ได้จัดขึ้น มีประชาชนสนใจเข้าร่วมประชุมรวมทั้งแสดงความคิดเห็นที่หลากหลาย ส่งผลให้องค์การบริหารส่วนตำบลหนองบัวดำเนินงานตามความต้องการของประชาชน

และประชาชนได้รับและมีส่วนร่วมในการพัฒนา นอกจากนี้ องค์การบริหารส่วนตำบลหนองบัวได้จัดโครงการอบรมศึกษา ดูงาน ของคณะผู้บริหาร สมาชิกสภาท้องถิ่น โครงการอื่นๆ สำหรับประชาชนอีกหลายโครงการ เพื่อนำความรู้และประสบการณ์ที่ได้รับมาพัฒนาให้เจริญเท่าเทียมกับท้องถิ่นอื่นๆ และมีโครงการจัดซื้อเครื่องมือเครื่องใช้ในการปฏิบัติงานให้ทันสมัยและมีประสิทธิภาพ โครงการบางโครงการต้องระงับไว้เนื่องจากข้อจำกัดด้านงบประมาณ มีอัตรากำลังพนักงานจำกัด ไม่เพียงพอต่อการตอบสนองความต้องการของประชาชนในด้านบริการ

### ๒.๑ เขตการปกครอง

ตำบลหนองบัว ได้รับการยกฐานะเป็นองค์การบริหารส่วนตำบลหนองบัว ตามประกาศกระทรวงมหาดไทย เมื่อวันที่ ๑๖ ธันวาคม พ.ศ. ๒๕๓๙ และได้ประกาศในราชกิจจานุเบกษา ฉบับประกาศทั่วไป เล่ม ๑๑๓ ตอนพิเศษ ๕๒ ลงวันที่ ๒๕ กุมภาพันธ์ พ.ศ. ๒๕๓๙ มีผลบังคับใช้เมื่อ ในวันที่ ๒๕ กุมภาพันธ์ พ.ศ. ๒๕๔๐ มีพื้นที่ ๒๙.๒๒ ตารางกิโลเมตร หรือ ๑๘,๒๑๖ ไร่ ระยะห่างจากตัวจังหวัดมหาสารคาม ๖๐ กิโลเมตร ห่างจากตัวอำเภอโกสุมพิสัย ๔๐ กิโลเมตร

### อาณาเขตขององค์การบริหารส่วนตำบลหนองบัว

ทิศเหนือจด ตำบลกู่ทอง อำเภอเชียงยืน  
ทิศใต้จด ตำบลโพนงาม อำเภอโกสุมพิสัย  
ทิศตะวันออกจด ตำบลยางท่าแจ้ง อำเภอโกสุมพิสัย  
ทิศตะวันตกจด ตำบลโพนงาม อำเภอโกสุมพิสัย

### องค์การบริหารส่วนตำบลแบ่งเขตการปกครองดังนี้

- หมู่ที่ ๑ บ้านหนองผือ
- หมู่ที่ ๒ บ้านกอก
- หมู่ที่ ๓ บ้านคุดีเชือก
- หมู่ที่ ๔ บ้านคุดีแพง
- หมู่ที่ ๕ บ้านโนนเมืองน้อย
- หมู่ที่ ๖ บ้านโนนหินแห่
- หมู่ที่ ๗ บ้านหนองปลาแซง
- หมู่ที่ ๘ บ้านหนองปลาแซง
- หมู่ที่ ๙ บ้านคุดีเชือก
- หมู่ที่ ๑๐ บ้านหนองผือ

### ๓. ประชากร

#### ๓.๑ ข้อมูลเกี่ยวกับจำนวนประชากร

ที่	ชื่อชุมชน	จำนวนครัวเรือน	หญิง (คน)	ชาย (คน)
๑	ม. ๑ บ้านหนองผือ	๑๙๖	๓๔๘	๓๓๑
๒	ม. ๒ บ้านกอก	๑๘๕	๓๗๕	๓๗๔
๓	ม. ๓ บ้านคุดเขือก	๒๔๔	๔๔๐	๓๙๗
๔	ม. ๔ บ้านคุดแพง	๒๒๗	๔๗๕	๔๔๒
๕	ม. ๕ บ้านโนนเมืองน้อย	๒๒๖	๓๘๐	๓๘๑
๖	ม. ๖ บ้านโนนหินแห่	๑๘๘	๓๑๑	๒๖๑
๗	ม. ๗ บ้านหนองปลาเซ็ง	๑๑๒	๒๐๒	๑๙๑
๘	ม. ๘ บ้านหนองปลาเซ็ง	๑๒๗	๒๔๕	๒๑๔
๙	ม. ๙ บ้านคุดเขือก	๗๖	๑๒๗	๑๒๙
๑๐	ม. ๑๐ บ้านหนองผือ	๑๕๘	๒๖๘	๒๖๖
รวม		๑,๗๓๙	๓,๑๗๑	๒,๙๘๖

#### ๓.๒ ช่วงอายุและจำนวนประชากร

	หญิง	ชาย	หมายเหตุ
จำนวนประชากรเยาวชน	๕๒๓ คน	๕๕๓ คน	อายุต่ำกว่า ๑๘ ปี
จำนวนประชากร	๑,๙๖๔ คน	๑,๘๙๒ คน	อายุ ๑๘-๖๐ ปี
จำนวนประชากรผู้สูงอายุ	๖๘๔ คน	๕๔๔ คน	อายุมากกว่า ๖๐ ปี
รวม	๓,๑๗๑ คน	๒,๙๘๙ คน	ทั้งสิ้น ๖,๑๖๐ คน

### ๔. สภาพทางสังคม

#### ๔.๑ การศึกษา

จากการสำรวจข้อมูลพื้นฐานพบว่า ประชากรอายุ ๑๕ - ๖๐ ปีเต็ม ร้อยละ ๙๙ อ่าน เขียนภาษาไทยและคิดเลขอย่างง่ายได้ เด็กอายุ ๖ - ๑๔ ปี ร้อยละ ๑๐๐ ได้รับการศึกษาภาคบังคับ ๙ ปี ได้เรียนต่อชั้นมัธยมศึกษาปีที่ ๔ หรือเทียบเท่า และที่ไม่ได้เรียนต่อมีงานทำ ร้อยละ ๙๙ ด้านการศึกษาอยู่ในเกณฑ์ที่ดี ปัญหาคือ ยังไม่สามารถที่จะแข่งขันกับเมืองใหญ่ๆ ได้ การแก้ปัญหาขององค์การบริหารส่วนตำบลหนองบัว ได้จัดกิจกรรมให้กับเด็กของศูนย์พัฒนาเด็กเล็ก การสนับสนุนอาหารเสริมนม อาหารกลางวัน ในหับทางโรงเรียนในเขตพื้นที่ และร่วมกันจัดกิจกรรมต่างๆ กับทางโรงเรียน

## การศึกษา ข้อมูล ณ ปัจจุบัน

สังกัด	สพฐ.	อบต.หนองบัว
๑. ศูนย์พัฒนาเด็กเล็กองค์การบริหารส่วนตำบลหนองบัว - จำนวนพนักงานครู - จำนวนผู้ดูแลเด็ก - จำนวนนักเรียน		๒ แห่ง ๕ คน ๖ คน ๑๒๕ คน
๒. โรงเรียนสังกัด สพฐ. ในพื้นที่อบต.หนองบัว - โรงเรียนบ้านหินแห่โนนเมืองน้อย - โรงเรียนบ้านหนองปลาเชิง - โรงเรียนบ้านคุดีเชียง - โรงเรียนบ้านคุดีแพ่ง - โรงเรียนบ้านกอกหนองผือ	๕ แห่ง	๘๔ คน ๖๘ คน ๕๙ คน ๔๕ คน ๑๒๒ คน

### ๔.๒ สาธารณสุข

จากการสำรวจข้อมูลพื้นฐานพบว่า ประชาชนส่วนมากมีสุขภาพที่ดี มีการคัดกรองสุขภาพให้กับประชาชนกลุ่มเสี่ยง โรคที่มักเกิดแก่ประชากรในชุมชน เช่นกัน ได้แก่ โรคความดัน เบาหวาน โรคเอดส์ โรคไขข้ออักเสบ มือ-ปาก-เท้าในเด็ก และโรคอื่นๆ อีกมาก มีสถิติเข้ารับการรักษาพยาบาล ปัญหาคือประชาชนบางรายไม่ยอมไปคัดกรองหรือตรวจสุขภาพประจำปี การแก้ไขปัญหา คือ เทศบาลและหน่วยงานสาธารณสุข โรงพยาบาล ได้จัดกิจกรรมร่วมมือกันรณรงค์ให้ชุมชนเห็นความสำคัญในเรื่องนี้ซึ่งก็ได้ผลในระดับหนึ่ง ประชาชนให้ความร่วมมือเป็นอย่างดี แต่ต้องเป็นการดำเนินการอย่างต่อเนื่องเป็นประจำทุกปี สำหรับเด็กแรกเกิด - ๖ ปี ผู้ปกครองสามารถเลี้ยงดูตรงตามเกณฑ์มาตรฐาน มีเพียง ๑ ราย เท่านั้น ดีไม่ตรงตามเกณฑ์มาตรฐาน จากการสำรวจข้อมูลพื้นฐาน บางครัวเรือนไม่ได้กินอาหารที่ถูกสุขลักษณะ การชื้อยาเพื่อบำบัดอาการเจ็บป่วยที่ไม่เหมาะสม การออกกำลังกายยังไม่สม่ำเสมอ และประชากรส่วนมากไม่ได้รับการตรวจสุขภาพ ปัญหาเหล่านี้ เทศบาลพยายามอย่างยิ่งที่จะแก้ไข โดยร่วมมือกับโรงพยาบาล สาธารณสุข จัดกิจกรรมเพื่อแก้ไขปัญหา

(๑) หน่วยงานด้านสาธารณสุข มีโรงพยาบาลส่งเสริมสุขภาพ จำนวน ๒ แห่ง

- โรงพยาบาลส่งเสริมสุขภาพตำบลบ้านหนองผือ
- โรงพยาบาลส่งเสริมสุขภาพตำบลบ้านโนนเมืองน้อย

#### ๔.๓ การสังคมสงเคราะห์

องค์การบริหารส่วนตำบลหนองบัว ได้ดำเนินการด้านสังคมสงเคราะห์ ดังนี้

๑. ดำเนินการจ่ายเบี้ยยังชีพให้กับผู้สูงอายุ ผู้พิการ และผู้ป่วยเอดส์
๒. รับลงทะเบียนและประสานโครงการเงินอุดหนุนเพื่อการเลี้ยงดูเด็กแรกเกิด
๓. ประสานการทำบัตรผู้พิการ
๔. ตั้งโครงการการจัดหาหรือจัดทำสิ่งอำนวยความสะดวกแก่ผู้พิการ
๕. ตั้งโครงการช่วยเหลือผู้ยากจน ยากไร้ รายได้น้อย และผู้ด้อยโอกาสไร้ที่พึ่ง

#### ๕. ระบบบริการพื้นฐาน

ในเขตองค์การบริหารส่วนตำบลหนองบัวมีระบบบริการพื้นฐาน ดังนี้

##### ๕.๑ การไฟฟ้า

การขยายเขตไฟฟ้า ปัจจุบันมีไฟฟ้าใช้ทุกครัวเรือน คิดเป็น ๑๐๐ เปอร์เซ็นต์ ปัญหาคือไฟฟ้าส่องสว่างทางหรือที่สาธารณะยังไม่สามารถดำเนินการครอบคลุมพื้นที่ได้ทั้งหมด เนื่องจากพื้นที่ที่มีความต้องการให้ติดตั้งไฟฟ้าส่องสว่างนั้นยังไม่เป็นที่สาธารณะ จึงไม่สามารถดำเนินการได้เช่นเดียวกับถนน การแก้ปัญหาคือประสานความร่วมมือกันหลายๆ ฝ่าย เพื่อที่จะทำความเข้าใจกับประชาชนในพื้นที่และวิธีการที่จะดำเนินการแก้ไขอย่างไร ทั้งนี้ ก็ได้ตั้งงบประมาณในส่วนนี้ไว้แล้ว และได้แจ้งประชาสัมพันธ์ให้ประชาชนได้รับทราบถึงเหตุผลเพื่อที่จะได้ช่วยกันแก้ไขปัญหากับชุมชน

##### ๕.๒ การประปา

การประปา ปัจจุบันในตำบลหนองบัวมีระบบประปาขนาดใหญ่ ๓ จุด จุดบ้านหนองปลาเชิง หมู่ที่ ๗ และหมู่ที่ ๘ จุดบ้านโนนเมืองน้อย หมู่ที่ ๕ และบ้านหนองผือ หมู่ที่ ๑ และระบบประปาหมู่บ้านใช้ทุกหมู่บ้าน

##### ๕.๓ โทรศัพท์

- (๑) จำนวนโทรศัพท์สาธารณะในเขตพื้นที่ จำนวน - หมายเลข
- (๒) จำนวนโทรศัพท์ส่วนบุคคล ส่วนใหญ่ใช้โทรศัพท์มือถือส่วนบุคคล
- (๓) หอกระจายข่าวในพื้นที่ให้บริการได้ครอบคลุมร้อยละ ๑๐๐ ของพื้นที่ (มีทุกหมู่บ้าน)

##### ๕.๔ ไปรษณีย์หรือการสื่อสารหรือการขนส่ง และวัสดุ ครุภัณฑ์

- (๑) มีที่รับส่งไปรษณีย์ จำนวน ๑ แห่ง

##### ๕.๕ เส้นทางคมนาคม

เส้นทางคมนาคมเชื่อมต่อจังหวัด ขอนแก่น และจังหวัดกาฬสินธุ์ ได้สะดวก และถนนเชื่อมระหว่างหมู่บ้านและพื้นที่ตำบลใกล้เคียงเป็นถนนคอนกรีตเสริมเหล็กและถนนลาดยาง



## ๖. ระบบเศรษฐกิจ

### ๖.๑ การเกษตร

ประชากรในเขต ร้อยละ ๗๐ ประกอบอาชีพเกษตรกรรม ผลผลิตทางการเกษตรที่สำคัญ ได้แก่ ข้าว มีการทำนาปรัง ปีละ ๒ ครั้ง และทำนาปี มันสำปะหลัง และการปลูกพืชผัก ส่งขายตลอดปี

- ทำนา (ในเขตชลประทาน) รวมประมาณ ๑๔,๕๒๓.๗๔ ไร่ (นอกเขตชลประทาน) รวม ๓๒๙.๒๒ ไร่
- ทำสวนผลไม้ ๗.๕๒ ไร่
- ทำไร่อ้อย ๗๓.๖๘ ไร่
- ทำสวนผัก ๗๓.๐๘ ไร่

### ๖.๒ การประมง

ในเขตองค์การบริหารส่วนตำบลหนองบัว มีการเลี้ยงปลาในกระชังในแม่น้ำชีประมาณ ๕๗ ครัวเรือน จำนวน ๑๑ ไร่

### ๖.๓ การปศุสัตว์

- เป็นการประกอบการในลักษณะเลี้ยงในครัวเรือนเป็นอาชีพหลักและอาชีพเสริม เช่น การเลี้ยงไก่ เป็ด โค สุกร กระบือ เป็นต้น จำนวนสัตว์ในพื้นที่โดยประมาณ

- ฟาร์มไก่ ๔ แห่ง
- ฟาร์มหมู ๑๓ แห่ง
- ฟาร์มกระบือ ๒ แห่ง
- ฟาร์มแพะ ๙ แห่ง

### ๖.๔ การบริการ

- ร้านเสริมสวย ๖ ร้าน

### ๖.๕ การท่องเที่ยว

ในเขตองค์การบริหารส่วนตำบลหนองบัวไม่มีแหล่งท่องเที่ยว แต่ได้ส่งเสริมการท่องเที่ยวให้เกิดขึ้นในชุมชน เช่น การจัดงานประเพณีต่างๆ การจัดสร้างสวนสาธารณะสำหรับใช้พักผ่อนหย่อนใจ

### ๖.๖ อุตสาหกรรม

จำนวนกิจการอุตสาหกรรมขนาดเล็ก

- โรงสีขนาดเล็ก จำนวน ๘ แห่ง
- มีโรงงานทำอิฐมอญ ขนาดเล็ก ๖ โรง

### ๖.๗ การพาณิชย์และกลุ่มอาชีพ

#### การพาณิชย์

- |              |    |      |                             |   |      |
|--------------|----|------|-----------------------------|---|------|
| ร้านซ่อม     | ๔  | แห่ง | สถานีบริการน้ำมัน(ปั๊มหลอด) | ๓ | แห่ง |
| ร้านค้า      | ๗๒ | แห่ง |                             |   |      |
| ร้านเสริมสวย | ๖  | แห่ง |                             |   |      |

## กลุ่มอาชีพ

มีกลุ่มอาชีพ จำนวน ๑ กลุ่ม

### ๑. กลุ่มโรงสีชุมชน

## ๖.๘ แรงงาน

จากการสำรวจข้อมูลพื้นฐานพบว่า ประชากรที่มีอายุ ๑๕ - ๖๐ ปี อยู่ในกำลังแรงงาน ร้อยละ ๘๐ แต่ค่าแรงในพื้นที่ต่ำกว่าระดับจังหวัด โดยเฉพาะแรงงานด้านการเกษตร ประชากรอายุระหว่าง ๒๕ - ๕๐ ปี บางส่วน ไปรับจ้างทำงานนอกพื้นที่ รวมทั้งแรงงานที่ไปทำงานต่างประเทศ ปัญหาที่พบคือ ประชากรต้องไปทำงานนอกพื้นที่ในเมืองที่มีโรงงานอุตสาหกรรม บริษัท ห้างร้านใหญ่ๆ เพราะในพื้นที่ไม่มีโรงงานอุตสาหกรรมที่มีการจ้างแรงงานเยอะ เพราะพื้นที่ส่วนมากเป็นที่อยู่อาศัย ปัญหานี้ยังไม่สามารถแก้ไขได้

## ๘. ศาสนา ประเพณี วัฒนธรรม

### ๘.๑ การนับถือศาสนา

- ผู้ที่นับถือศาสนาพุทธ ร้อยละ ๙๙
- วัด ๗ แห่ง

### ๘.๒ ประเพณีและงานประจำปี

- |                                  |                                      |
|----------------------------------|--------------------------------------|
| - ประเพณีวันขึ้นปีใหม่           | ประมาณเดือน มกราคม                   |
| - ประเพณีบุญกฐิน                 | ประมาณเดือน ช่วงตุลาคม-พฤศจิกายน     |
| - แห่งข้างสืบสานประเพณีบุญผะเหวด | ประมาณเดือน เมษายน                   |
| - ประเพณีทำบุญคุณลาน             | ประมาณเดือน                          |
| - ประเพณีวันสงกรานต์             | ประมาณเดือน เมษายน                   |
| - ประเพณีลอยกระทง                | ประมาณเดือน ตุลาคม พฤศจิกายน         |
| - ประเพณีวันเข้าพรรษา ออกพรรษา   | ประมาณเดือน กรกฎาคม ตุลาคม พฤศจิกายน |

### ๘.๓ ภูมิปัญญาท้องถิ่น ภาษาล้าน

ภูมิปัญญาท้องถิ่น ประชาชนในเขตเทศบาลได้อนุรักษ์ภูมิปัญญาท้องถิ่น ได้แก่ วิธีการทำเครื่องจักสารใช้สำหรับในครัวเรือน วิธีการเลี้ยงไหมและการทอผ้าไหม วิธีการทอเสื่อจากต้นกก และวิธีการจับปลาธรรมชาติ ภาษาล้าน ส่วนมากร้อยละ ๙๐ % พูดภาษาอีสาน

### ๘.๔ สินค้าพื้นเมืองและของที่ระลึก

ประชาชนในเขตเทศบาลได้ผลิตของกินและของใช้พื้นเมืองขึ้นใช้ในครัวเรือนและเหลือเอาไว้อจำหน่ายบ้าง ได้แก่ เสื่อที่ทอจากต้นกก ผ้าที่ทอจากผ้าไหม ทำแจ้วบองทั้งกินและส่งขาย

## ๙. ทรัพยากรธรรมชาติ

๙.๑ น้ำ ที่ใช้ในการอุปโภค-บริโภค เป็นน้ำที่ได้จากน้ำฝน และน้ำดิบจากแม่น้ำชี และน้ำพอง ซึ่งจะต้องนำมาผ่านกระบวนการของระบบประปา และน้ำใต้ดิน

๙.๒ ป่าไม้ ในเขตองค์การบริหารส่วนตำบลหนองบัวมีป่าไม้ไม่มาก ส่วนมากจะเป็นพื้นที่เพาะปลูกข้าว

๙.๓ ภูเขา ในพื้นที่ไม่มีภูเขา

### ๙.๔ คุณภาพของทรัพยากรธรรมชาติ

ในพื้นที่ส่วนมากเป็นพื้นที่สำหรับเพาะปลูกข้าว ที่อยู่อาศัย ร้านค้า สถานประกอบการ ตามลำดับ และมีพื้นที่เพียงเล็กน้อยที่เป็นพื้นที่สาธารณะ ทรัพยากรธรรมชาติในพื้นที่ ก็ได้แก่ ดิน น้ำ ต้นไม้

## ๑๐. อื่นๆ

ในพื้นที่องค์การบริหารส่วนตำบลหนองบัว ปลูกพืชผักส่งขายตลอดปีและมีการใช้สารเคมีซึ่งกระทบต่อสุขภาพของประชาชน

### ๑๐.๑ การแก้ไขปัญหา

๑) สร้างความเข้มแข็งให้กับชุมชน โดยร่วมมือกับทุกภาคส่วน ไม่ว่าจะเป็น อำเภอ ตำรวจ โรงพยาบาล สาธารณสุข ผู้นำชุมชน ร่วมทำกิจกรรมต่างๆ กับชุมชน ให้ประชาชนเกิดความไว้วางใจและได้รับความคุ้มครองทางสังคม มีความเป็นกลาง รับทราบปัญหาและเร่งแก้ไข

๒) อำนวยความสะดวก ประสานงาน ให้ประชาชนมีโอกาสเข้าถึงการบริการขั้นพื้นฐาน

๓) ร่วมมือกับอำเภอ เกษตรอำเภอ ส่งเสริมให้ประชาชนมีความรู้ในการใช้ประโยชน์จากดิน และน้ำให้เหมาะสมกับพื้นที่ของชุมชน เพื่อพลิกวิกฤตให้เป็นโอกาส

๔) ร่วมมือกับสาธารณสุข โรงพยาบาล โรงเรียน ส่งเสริม รณรงค์ ป้องกัน สุขภาพและอนามัยของประชาชน ส่งเสริม จัดกิจกรรมการกีฬาในชุมชน

๕) ส่งเสริม สนับสนุน เปิดโอกาสให้เด็กได้รับการศึกษา จัดกิจกรรมให้ความรู้ต่างๆ

๖) มีการคัดกรองตรวจหาสารพิษในร่างกายให้กับประชาชนในตำบลของโรงพยาบาลส่งเสริมสุขภาพเป็นประจำ

## หลักการและเหตุผลของการจัดทำแผนพัฒนาบุคลากร

### ๑.๑ ภาพการณ์เปลี่ยนแปลง

ภายใต้กระแสแห่งการปฏิรูประบบราชการ และการเปลี่ยนแปลงด้านเทคโนโลยีการบริหารจัดการยุคใหม่ ผู้นำหรือผู้บริหารองค์การต่างๆ ต้องมีความตื่นตัวและเกิดความพยายามปรับตัวในรูปแบบต่างๆ โดยเฉพาะการเร่งรัดพัฒนาทรัพยากรมนุษย์และองค์การ การปรับเปลี่ยนวิธีคิด วิธีการทำงาน เพื่อแสวงหารูปแบบใหม่ ๆ และนำระบบมาตรฐานในระดับต่าง ๆ มาพัฒนาองค์การ ซึ่งนำไปสู่แนวคิดการพัฒนาระบบบริหารความรู้ภายในองค์การ เพื่อให้้องค์การสามารถใช้และพัฒนาความรู้ ที่มีอยู่ภายในองค์การได้อย่างมีประสิทธิภาพและปรับเปลี่ยนวิทยาการความรู้ใหม่มาใช้กับองค์การได้อย่างเหมาะสม

## ๑.๒ พระราชกฤษฎีกาว่าด้วยหลักเกณฑ์และวิธีการบริหารจัดการบ้านเมืองที่ดี พ.ศ. ๒๕๔๖

พระราชกฤษฎีกาว่าด้วยหลักเกณฑ์และวิธีการบริหารกิจการบ้านเมืองที่ดี พ.ศ. ๒๕๔๖ มาตรา ๑๑ ระบุ ดังนี้ “ส่วนราชการมีหน้าที่พัฒนาความรู้ในส่วนราชการเพื่อให้มีลักษณะเป็นองค์กรแห่งการเรียนรู้ อย่างสม่ำเสมอ โดยต้องรับรู้ข้อมูลข่าวสารและสามารถประมวลผลความรู้ในด้านต่าง ๆ เพื่อนำมาประยุกต์ใช้ในการปฏิบัติราชการได้อย่างถูกต้อง รวดเร็วและเหมาะสมต่อสถานการณ์ รวมทั้งต้องส่งเสริมและพัฒนาความรู้ ความสามารถ สร้างวิสัยทัศน์และปรับเปลี่ยนทัศนคติของข้าราชการในสังกัด ให้เป็นบุคลากรที่มีประสิทธิภาพและ มีการเรียนรู้ร่วมกัน ทั้งนี้ เพื่อประโยชน์ในการปฏิบัติราชการของส่วนราชการให้สอดคล้องกับการบริหารราชการ ให้เกิดผลสัมฤทธิ์”

ในการบริหารราชการแนวใหม่ ส่วนราชการจะต้องพัฒนาความรู้ความเชี่ยวชาญให้เพียงพอแก่ การปฏิบัติงาน ให้สอดคล้องกับสภาพสังคมที่เปลี่ยนแปลงไปอย่างรวดเร็วและสถานการณ์ของต่างประเทศที่มี ผลกระทบต่อประเทศไทยโดยตรง ซึ่งในการบริหารราชการตามพระราชกฤษฎีกานี้จะต้องเปลี่ยนแปลงทัศนคติ เดิมเสียใหม่ จากการที่ยึดแนวความคิดว่าต้องปฏิบัติงานตามระเบียบแบบแผนที่วางไว้ ตั้งแต่อดีตจนถึงปัจจุบัน เน้นการสร้างความคิดใหม่ ๆ ตามวิชาการสมัยใหม่และนำมาปรับใช้กับการปฏิบัติราชการตลอดเวลา ในพระราชกฤษฎีกาฉบับนี้กำหนดเป็นหลักการว่า ส่วนราชการต้องมีการพัฒนาความรู้เพื่อให้มีลักษณะเป็น องค์กรแห่งการเรียนรู้อย่างสม่ำเสมอ โดยมีแนวทางปฏิบัติดังนี้

- ๑) ต้องสร้างระบบให้สามารถรับรู้ข่าวสารได้อย่างกว้างขวาง
- ๒) ต้องสามารถประมวลผลความรู้ในด้านต่าง ๆ เพื่อนำมาประยุกต์ใช้ในการปฏิบัติราชการได้ อย่างถูกต้อง รวดเร็วและเหมาะสมกับสถานการณ์ที่มีการเปลี่ยนแปลงไป
- ๓) ต้องมีการส่งเสริมและพัฒนาความรู้ความสามารถ สร้างวิสัยทัศน์และปรับเปลี่ยนทัศนคติ ของข้าราชการ เพื่อให้ข้าราชการทุกคนเป็นผู้มีความรู้ ความสามารถในการวิชาการสมัยใหม่ตลอดเวลามีความสามารถ ในการปฏิบัติหน้าที่ให้เกิดประสิทธิภาพสูงสุดและมีคุณธรรม
- ๔) ต้องมีการสร้างความมีส่วนร่วมในหมู่ข้าราชการให้เกิดการแลกเปลี่ยนความรู้ซึ่งกันและกัน เพื่อการนำมาพัฒนาใช้ในการปฏิบัติราชการร่วมกันให้เกิดประสิทธิภาพ

## ๑.๓ ประกาศคณะกรรมการพนักงานส่วนท้องถิ่นจังหวัดมหาสารคาม

ตาม ประกาศของคณะกรรมการพนักงานส่วนตำบลจังหวัดมหาสารคาม เรื่อง หลักเกณฑ์และ เงื่อนไขการบริหารงานบุคคลขององค์การบริหารส่วนตำบล ลงวันที่ ๑๑ พฤศจิกายน ๒๕๔๕ (แก้ไขเพิ่มเติมถึง ปัจจุบัน) ในหมวดที่ ๑๒ การบริหารงานบุคคล ส่วนที่ ๓ การพัฒนาพนักงานส่วนตำบล ได้กำหนดให้องค์การ บริหารส่วนตำบลมีการพัฒนาพนักงานส่วนตำบล ก่อนมอบหมายให้ปฏิบัติหน้าที่ โดยผู้บังคับบัญชาต้องพัฒนา ๕ ด้าน ดังนี้

- ๑) ด้านความรู้ทั่วไปในการปฏิบัติงาน
- ๒) ด้านความรู้และทักษะของงานแต่ละตำแหน่ง
- ๓) ด้านการบริหาร

๔) ด้านคุณสมบัติส่วนตัว

๕) ด้านศีลธรรมคุณธรรม

เพื่อให้เป็นไปตามประกาศพนักงานส่วนตำบลจังหวัดมหาสารคาม เรื่อง หลักเกณฑ์และเงื่อนไขการบริหารงานบุคคลขององค์การบริหารส่วนตำบล หลักเกณฑ์และเงื่อนไขการบริหารงานบุคคลขององค์การบริหารส่วนตำบล ลงวันที่ ๑๑ พฤศจิกายน ๒๕๔๕ (แก้ไขเพิ่มเติมถึงปัจจุบัน) ข้อ ๒๖๙, ๒๗๐, ๒๗๑, ๒๗๒, ๒๗๓, ๒๗๔ และ ๒๗๕ จึงได้จัดทำแผนพัฒนาบุคลากรขึ้น โดยจัดทำให้สอดคล้องกับแผนอัตรากำลัง ๓ ปีขององค์การบริหารส่วนตำบลหนองบัว และจัดทำให้ครอบคลุมถึงบุคลากร พนักงานส่วนตำบล และพนักงานจ้างขององค์การบริหารส่วนตำบลหนองบัว

## ๑. วัตถุประสงค์

๒.๑ เพื่อเป็นการพัฒนาและเพิ่มพูนความรู้ ทักษะ ทักษะที่ดี คุณธรรมจริยธรรมของบุคลากรองค์การบริหารส่วนตำบลหนองบัว ในการปฏิบัติงานราชการและบริการประชาชนได้อย่างมีประสิทธิภาพและประสิทธิผล

๒.๒ เพื่อใช้เป็นแนวทางในการดำเนินการจัดการพัฒนาและฝึกอบรมบุคลากรของ องค์การบริหารส่วนตำบลหนองบัว

๒.๓ เพื่อเป็นแนวทางให้ผู้บริหารใช้เป็นเครื่องมือในการดำเนินงานพัฒนาบุคลากรขององค์การบริหารส่วนตำบลหนองบัว

## ๒. เป้าหมาย

### ๓.๑ เป้าหมายเชิงปริมาณ

บุคลากรในสังกัดองค์การบริหารส่วนตำบลหนองบัว ซึ่งประกอบไปด้วย พนักงานส่วนตำบล ลูกจ้างประจำ และพนักงานจ้างทุกคนได้รับการพัฒนาการเพิ่มพูนความรู้ ทักษะ คุณธรรมและจริยธรรมในการปฏิบัติงานทุกคน

### ๓.๒ เป้าหมายเชิงคุณภาพ

บุคลากรในสังกัดองค์การบริหารส่วนตำบลหนองบัวทุกคน ที่ได้เข้ารับการพัฒนาการเพิ่มพูนความรู้ ทักษะ คุณธรรมและจริยธรรมในการปฏิบัติงาน สามารถนำความรู้ที่ได้รับมาใช้ประโยชน์ในการปฏิบัติงานเพื่อบริการประชาชนได้อย่างมีประสิทธิภาพ ตามแนวทางการบริหารกิจการบ้านเมืองที่ดี

## ๓. ขั้นตอนการดำเนินงาน

### ๔.๑ การเตรียมการและการวางแผน

๑) แต่งตั้งคณะทำงานเพื่อดำเนินการจัดทำแผนพัฒนาบุคลากร

๒) พิจารณาเหตุผลและความจำเป็น ในการพัฒนาโดยการศึกษาวิเคราะห์ว่าผู้ได้บังคับบัญชาแต่ละคนสมควรจะต้องได้รับการพัฒนาด้านใดบ้าง จึงจะปฏิบัติงานได้สำเร็จอย่างมีประสิทธิภาพและปฏิบัติงานได้ตามมาตรฐานที่กำหนดไว้

๓) กำหนดประเภทของความจำเป็น ได้แก่ ด้านความรู้ทั่วไปในการปฏิบัติงาน ด้านความรู้และทักษะเฉพาะของงานในแต่ละตำแหน่ง ด้านการบริหาร ด้านคุณสมบัติส่วนตัว และด้านคุณธรรมจริยธรรม

#### ๔.๒ การดำเนินการพัฒนา

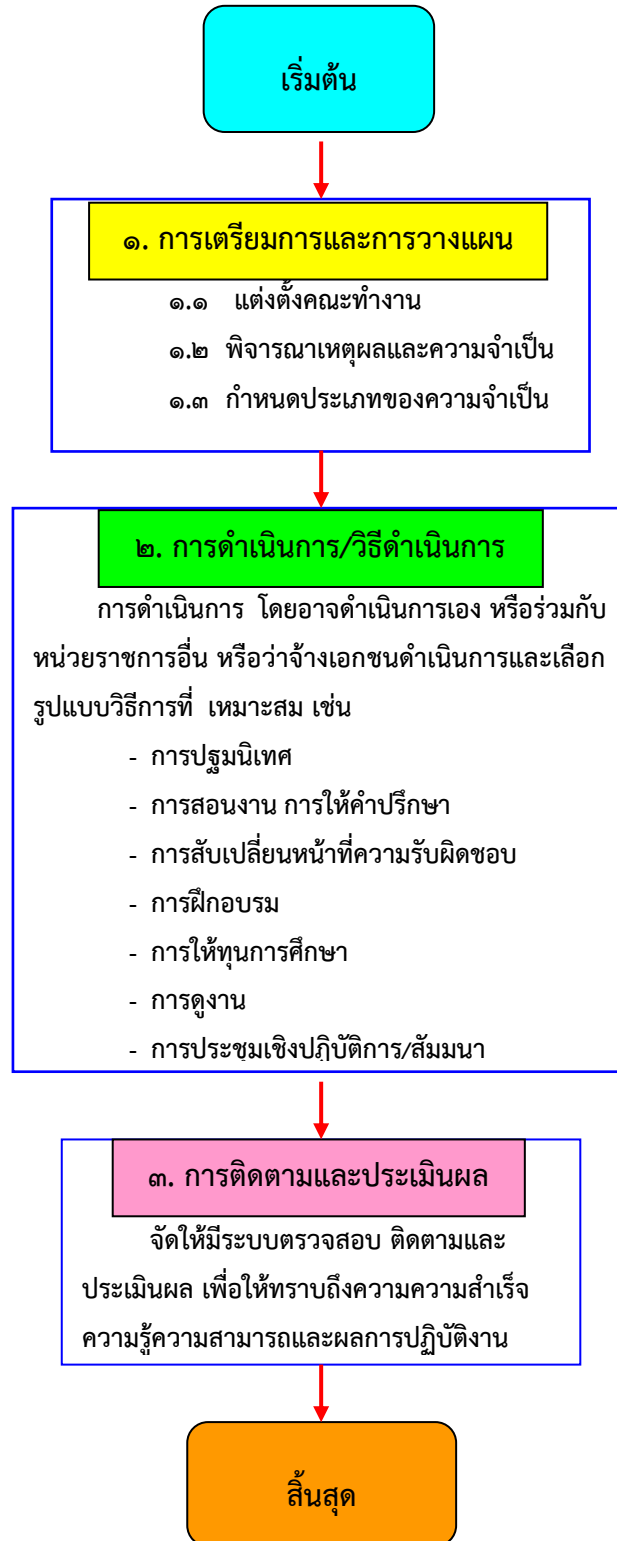
๑) การเลือกวิธีพัฒนาผู้อยู่ใต้บังคับบัญชาที่เหมาะสม เมื่อผู้บังคับบัญชาได้ข้อมูลที่เป็นประโยชน์ต่อการพัฒนาผู้อยู่ใต้บังคับบัญชาจากการหาความจำเป็นในการพัฒนาแล้ว ผู้บังคับบัญชาควรนำข้อมูลเหล่านั้นมาพิจารณากำหนดกลุ่มเป้าหมาย และเรื่องที่อยู่ใต้บังคับบัญชาจำเป็นต้องได้รับการพัฒนา ได้แก่ การคัดเลือกกลุ่มบุคคลที่สมควรจะได้รับการพัฒนา และเลือกประเด็นที่จะให้มีการพัฒนา โดยสามารถเลือกแนวทางหรือวิธีการพัฒนาได้หลายรูปแบบตามความเหมาะสม เช่น การให้ความรู้ การสับเปลี่ยนหน้าที่ความรับผิดชอบ การฝึกอบรม การดูงาน การประชุมเชิงปฏิบัติการและการสัมมนา เป็นต้น

๒) วิธีการพัฒนาผู้ใต้บังคับบัญชา ผู้บังคับบัญชาสามารถพัฒนาผู้อยู่ใต้บังคับบัญชา โดยเลือกแนวทางการพัฒนาได้หลายอย่าง โดยอาจจัดทำเป็นโครงการเพื่อดำเนินการเองหรือเข้าร่วมสมทบกับหน่วยราชการอื่น หรือว่าจ้างองค์กรเอกชนที่มีความรู้ความชำนาญเฉพาะด้านเป็นผู้ดำเนินการ

#### ๔.๓ การติดตามและประเมินผล

ให้ผู้บังคับบัญชามั่นติดตามการพัฒนาอย่างใกล้ชิดและให้มีการประเมินผลการพัฒนา เมื่อผ่านการประเมินผลแล้ว ถือว่าผู้นั้นได้รับการพัฒนาแล้ว

แผนภาพแสดงขั้นตอนการดำเนินงานการพัฒนาบุคลากร



## ส่วนที่ ๒

### ข้อมูลของบุคลากร

#### ๒.๑ ข้อมูลทั่วไปเกี่ยวกับอัตรากำลังคน

##### ๒.๑.๑ ภาพรวมอัตรากำลังคน

อัตรากำลังคนทั้งหมด ที่กำหนดได้ตามแผนอัตรากำลัง ๓ ปี จำนวน ๔๘ ตำแหน่ง ๔๓ อัตรာ แบ่งออกเป็น ตำแหน่งที่มีคนครอง จำนวน ๔๓ อัตรာ และเป็นตำแหน่งว่าง จำนวน ๕ อัตรา

ลำดับ	ตำแหน่ง	ประเภท	สายงาน	ระดับ/ วิทยฐานะ	อัตรากำหนด ไว้	อัตรามี คนครอง
๑	ปลัดองค์การบริหารส่วนตำบล	บริหารท้องถิ่น	นักบริหารงานท้องถิ่น	กลาง	๑	๑
๒	รองปลัดองค์การบริหารส่วนตำบล	บริหารท้องถิ่น	นักบริหารงานท้องถิ่น	ต้น	๑	๑
	<b>สำนักปลัด อบต.</b>					
๓	หัวหน้าสำนักปลัดองค์การบริหารส่วนตำบล	อำนาจการท้องถิ่น	นักบริหารงานทั่วไป	ต้น	๑	๑
๔	นักทรัพยากรบุคคล	วิชาการ	นักทรัพยากรบุคคล	ชำนาญการ	๑	๑
๕	นักวิเคราะห์นโยบายและแผน	วิชาการ	นักวิเคราะห์นโยบายและแผน	ชำนาญการ	๑	๑
๖	นิติกร	วิชาการ	นิติกร	ปก./ชก.	๑	๐
๗	เจ้าพนักงานธุรการ	ทั่วไป	เจ้าพนักงานธุรการ	ปฏิบัติงาน	๑	๑
๘	เจ้าพนักงานป้องกันและบรรเทาสาธารณภัย	ทั่วไป	เจ้าพนักงานป้องกันและบรรเทาสาธารณภัย	ปฏิบัติงาน	๑	๑
๙	ผู้ช่วยนักประชาสัมพันธ์	พนักงานจ้างตามภารกิจ			๑	๑
๑๐	ผู้ช่วยเจ้าพนักงานธุรการ	พนักงานจ้างตามภารกิจ			๒	๒
๑๑	ภารโรง	พนักงานจ้างทั่วไป			๑	๑
๑๒	พนักงานขับรถยนต์	พนักงานจ้างทั่วไป			๑	๑
๑๓	พนักงานขับเครื่องจักรกลขนาดเบา (รถน้ำ)	พนักงานจ้างทั่วไป			๑	๑
	<b>กองคลัง</b>					
๑๔	ผู้อำนวยการกองคลัง	อำนาจการท้องถิ่น	นักบริหารงานการคลัง	ต้น	๑	๑
๑๕	นักวิชาการเงินและบัญชี	วิชาการ	นักวิชาการเงินและบัญชี	ชำนาญการ	๑	๑
๑๖	เจ้าพนักงานจัดเก็บรายได้	ทั่วไป	เจ้าพนักงานจัดเก็บรายได้	ชำนาญงาน	๑	๑
๑๗	เจ้าพนักงานพัสดุ	ทั่วไป	เจ้าพนักงานพัสดุ	ปง./ชง.	๑	๐
๑๘	ผู้ช่วยเจ้าพนักงานพัสดุ	พนักงานจ้างตามภารกิจ			๑	๑
	<b>กองช่าง</b>					
๑๙	ผู้อำนวยการกองช่าง	อำนาจการท้องถิ่น	นักบริหารงานช่าง	ต้น	๑	๑
๒๐	นายช่างโยธา	ทั่วไป	นายช่างโยธา	ปง./ชง.	๑	๐
๒๑	นายช่างเขียนแบบ	ทั่วไป	นายช่างเขียนแบบ	ชำนาญงาน	๑	๑
๒๒	ผู้ช่วยนายช่างโยธา	พนักงานจ้างตามภารกิจ			๑	๑
๒๓	ผู้ช่วยเจ้าพนักงานธุรการ	พนักงานจ้างตามภารกิจ			๑	๑
๒๔	คนงาน	พนักงานจ้างทั่วไป			๑	๑
	<b>กองสาธารณสุขและสิ่งแวดล้อม</b>					
๒๕	เจ้าพนักงานสาธารณสุข	ทั่วไป	เจ้าพนักงานสาธารณสุข	ปง./ชง.	๑	๐
๒๖	ผู้ช่วยเจ้าพนักงานสาธารณสุข	พนักงานจ้างตามภารกิจ			๑	๑
๒๗	คนงานประจํารถขยะ	พนักงานจ้างทั่วไป			๔	๔



ลำดับ	ตำแหน่ง	ประเภท	สายงาน	ระดับ/ วิทยฐานะ	อัตราที่ กำหนด ไว้	อัตราที่มี คนครอง
	<b>กองการศึกษา ศาสนาและวัฒนธรรม</b>					
๒๘	ผู้อำนวยการกองการศึกษา ศาสนา และวัฒนธรรม	อำนาจการท้องถิ่น	นักบริหารงานการศึกษา	ต้น	๑	๑
๒๙	ครู	พนักงานครูองค์การบริหารส่วนตำบล	สายงานการสอน	ชำนาญการ	๔	๔
๓๐	ครู	พนักงานครูองค์การบริหารส่วนตำบล	สายงานการสอน	ปฏิบัติการ	๑	๑
๓๑	ผู้ดูแลเด็ก (ทักษะ)	พนักงานจ้างตามภารกิจ	-	-	๖	๖
	<b>กองสวัสดิการสังคม</b>					
๓๒	นักพัฒนาชุมชน	วิชาการ	นักพัฒนาชุมชน	ชำนาญการ	๑	๑
๓๓	ผู้ช่วยนักพัฒนาชุมชน	พนักงานจ้างตามภารกิจ			๑	๑
	<b>หน่วยตรวจสอบภายใน</b>					
๓๔	นักวิชาการตรวจสอบภายใน	วิชาการ	นักวิชาการตรวจสอบภายใน	ปก/ชก.	๑	๐
	<b>กองส่งเสริมการเกษตร</b>					
๓๕	นักวิชาการเกษตร	วิชาการ	นักวิชาการเกษตร	ปฏิบัติการ	๑	๑
๓๖	ผู้ช่วยนักวิชาการเกษตร	พนักงานจ้างตามภารกิจ			๑	๑
<b>รวม</b>					<b>๔๘</b>	<b>๔๓</b>

## โครงสร้างส่วนราชการและอำนาจหน้าที่

ส่วนราชการขององค์การบริหารส่วนตำบลหนองบัว ประกอบด้วย

- (๑) สำนักปลัดองค์การบริหารส่วนตำบล (๐๑)
- (๒) กองคลัง (๐๔)
- (๓) กองช่าง (๐๕)
- (๔) กองสาธารณสุขและสิ่งแวดล้อม (๐๖)
- (๕) กองการศึกษา ศาสนา และวัฒนธรรม (๐๘)
- (๖) กองสวัสดิการสังคม (๑๑)
- (๗) หน่วยตรวจสอบภายใน (๑๒)
- (๘) กองส่งเสริมการเกษตร (๑๔)

### สำนักปลัดองค์การบริหารส่วนตำบล

ให้มีอำนาจหน้าที่ความรับผิดชอบเกี่ยวกับงานราชการทั่วไปขององค์การบริหารส่วนตำบล งานเลขานุการของนายกองค์การบริหารส่วนตำบลรองนายกองค์การบริหารส่วนตำบล และเลขานุการนายกองค์การบริหารส่วนตำบล งานกิจการสภาองค์การบริหารส่วนตำบล งานบริหารงานบุคคลของพนักงานส่วนตำบล ลูกจ้างประจำ และพนักงานจ้าง งานป้องกันและบรรเทาสาธารณภัย งานเทศกิจ งานรักษาความสงบเรียบร้อย งานจราจร งานวิเทศสัมพันธ์ งานประชาสัมพันธ์ งานส่งเสริมและพัฒนาเทคโนโลยีสารสนเทศ งานนิติการ งานการเลือกตั้ง งานคุ้มครอง ดูแลรักษาบำรุงทรัพยากรธรรมชาติและสิ่งแวดล้อม และงานราชการที่มีได้กำหนดให้เป็นหน้าที่ของกอง สำนัก หรือส่วนราชการใด ในองค์การบริหารส่วนตำบลเป็นการเฉพาะ รวมทั้งกำกับและเร่งรัดการปฏิบัติราชการในองค์การบริหารส่วนตำบลให้เป็นไปตามนโยบาย แนวทาง และแผนการปฏิบัติราชการขององค์การบริหารส่วนตำบล งานบริการข้อมูล สถิติ ช่วยเหลือให้คำแนะนำทางวิชาการงานอื่น ๆ ที่เกี่ยวข้องและที่ได้รับมอบหมาย

**สำนักปลัดองค์การบริหารส่วนตำบล มีการกำหนดฝ่าย/กลุ่มงาน/งานภายใน ดังนี้**

- (๑) งานการเจ้าหน้าที่
- (๒) งานยุทธศาสตร์และงบประมาณ
- (๓) งานป้องกันและบรรเทาสาธารณภัย
- (๔) งานนิติการ
- (๕) งานบริหารทั่วไป

**กองคลัง**

มีอำนาจหน้าที่ความรับผิดชอบเกี่ยวกับการจ่ายเงิน การรับ เงิน การจัดเก็บภาษี ค่าธรรมเนียม และการพัฒนารายได้ งานสรุปผล สถิติการจัดเก็บภาษี ค่าธรรมเนียม การนำส่งเงิน การจัดเก็บรักษาเงินและ เอกสารทางการเงิน งานการตรวจสอบในสำคัญ ฎีกาทุกประเภท งานการจัดทำบัญชี งานตรวจสอบบัญชี ทุกประเภท งานเกี่ยวกับเงินเดือน ค่าจ้าง ค่าตอบแทน เงินบำเหน็จ บำนาญ และเงินอื่นๆ งานจัดทำหรือช่วย จัดทำงบประมาณและเงินนอกงบประมาณ งานเกี่ยวกับสถานะการเงินการคลัง งานการจัดสรรเงินต่างๆ งาน ควบคุมการเบิกจ่ายเงิน งานทำงบทดลองประจำเดือนและประจำปี งานเกี่ยวกับการจัดซื้อ จัดจ้าง จัดหา งาน ทะเบียนคุม งานการจำหน่าย พัสดุ ครุภัณฑ์ และทรัพย์สินต่าง ๆ งานเกี่ยวกับเงินประกันสัญญาทุกประเภท งานบริการข้อมูล สถิติ ช่วยเหลือให้คำแนะนำทางวิชาการด้านการเงิน การคลัง การบัญชี การพัสดุและ ทรัพย์สินงานอื่นๆ ที่เกี่ยวข้องและที่ได้รับมอบหมาย

**กองคลัง มีการกำหนดฝ่าย/กลุ่มงาน/งานภายใน ดังนี้**

- (๑) งานการเงินและบัญชี
- (๒) งานบริหารงานคลัง
- (๓) งานพัสดุและทรัพย์สิน
- (๔) งานเร่งรัดและจัดเก็บรายได้

**กองช่าง**

มีอำนาจหน้าที่ความรับผิดชอบเกี่ยวกับ งานสำรวจ งานออกแบบและเขียนแบบ งานประมาณ การราคากลาง งานจัดทำข้อมูลทางด้านวิศวกรรมต่างๆ งานจัดเก็บและทดสอบคุณภาพวัสดุ งานจัดทำ ทะเบียนประวัติโครงสร้างพื้นฐาน อาคาร สะพาน คลอง แหล่งน้ำ งานติดตั้งซ่อมบำรุง ระบบไฟฟ้าส่องสว่าง และไฟสัญญาณจราจร งานปรับปรุงภูมิทัศน์ งานผังเมืองตามพระราชบัญญัติการผังเมือง งานการควบคุม อาคารตามระเบียบกฎหมาย งานตรวจสอบการก่อสร้าง งานจัดทำแผนการปฏิบัติงานการก่อสร้างและซ่อม บำรุง งานจัดทำประวัติติดตาม ควบคุมการปฏิบัติงานเครื่องจักรกล งานจัดทำทะเบียนประวัติการใช้ เครื่องจักรกลและยานพาหนะ งานเกี่ยวกับการประปา งานเกี่ยวกับการช่างสุขาภิบาล งานช่วยเหลือสนับสนุน เครื่องจักรกล งานช่วยเหลือสนับสนุนการป้องกันและบรรเทาสาธารณภัย งานจัดทำทะเบียนควบคุมการ จัดซื้อ เก็บรักษา การเบิกจ่ายวัสดุ อุปกรณ์ อะไหล่ น้ำมันเชื้อเพลิง งานบริการข้อมูล สถิติ ช่วยเหลือให้ คำแนะนำทางวิชาการด้านวิศวกรรมต่าง ๆ งานอื่น ๆ ที่เกี่ยวข้องและที่ได้รับมอบหมาย

**กองช่าง มีการกำหนดฝ่าย/กลุ่มงาน/งานภายใน ดังนี้**

- (๑) งานแบบแผนและก่อสร้าง
- (๒) งานควบคุมอาคาร

### **กองสาธารณสุขและสิ่งแวดล้อม**

มีหน้าที่ ความรับผิดชอบเกี่ยวกับ งานการศึกษา ค้นคว้า วิจัย วิเคราะห์และจัดทำแผนงานด้านสาธารณสุข งานส่งเสริมสุขภาพ งานป้องกันเฝ้าระวังและควบคุมโรคติดต่อและโรคไม่ติดต่อ งานสุขาภิบาลในสถานประกอบการ งานสุขาภิบาลชุมชน งานอนามัยสิ่งแวดล้อม งานคุ้มครองผู้บริโภค งานให้บริการด้านสาธารณสุข งานเภสัชกรรม งานพยาธิวิทยา งานรังสีวิทยา งานวิชาการทางการแพทย์ งานวิเคราะห์ทางวิทยาศาสตร์ งานการแพทย์ งานการแพทย์ฉุกเฉิน งานรักษาพยาบาล งานศูนย์บริการสาธารณสุข งานโรงพยาบาลส่งเสริมสุขภาพตำบล งานบริหารสาธารณสุข งานส่งเสริมป้องกันควบคุมโรค งานเวชปฏิบัติครอบครัว งานหลักประกันสุขภาพ งานมาตรฐานและคุณภาพหน่วยบริการ งานยุทธศาสตร์สาธารณสุข งานกฎหมายสาธารณสุข งานแพทย์แผนไทย งานส่งเสริมสนับสนุนการแพทย์แผนไทย งานกายภาพและอาชีวบำบัด งานฟื้นฟูสมรรถภาพและจิตใจผู้ป่วย งานทันตสาธารณสุข งานบริการรักษาความสะอาด งานบริการและพัฒนาระบบจัดการมูลฝอย งานบริหารจัดการสิ่งปฏิกูล งานส่งเสริมสนับสนุนการพัฒนาคุณภาพชีวิตเด็ก สตรี ผู้สูงอายุ ผู้พิการ และผู้ด้อยโอกาส งานอาสาสมัครสาธารณสุข งานป้องกันและบำบัดการติดสารเสพติด งานสัตวแพทย์ งานศึกษา ค้นคว้า วิจัย วิเคราะห์ กำหนดมาตรการและแผนดำเนินงานด้านสิ่งแวดล้อม การประเมินผลกระทบด้านสิ่งแวดล้อม การเฝ้าระวังและตรวจสอบคุณภาพสิ่งแวดล้อม งานส่งเสริมสนับสนุนด้านสิ่งแวดล้อม งานจัดทำและพัฒนาระบบฐานข้อมูลด้านการจัดการสิ่งแวดล้อม งานรณรงค์และการฝึกอบรมสร้างจิตสำนึกด้านสิ่งแวดล้อม งานวางแผนและจัดทำแผนดำเนินงานด้านการเฝ้าระวัง ควบคุมมลพิษทางน้ำ อากาศ และเสียง งานเฝ้าระวัง บำบัด ตรวจสอบคุณภาพน้ำ อากาศ ของเสียและสารอันตรายต่าง ๆ งานบริการข้อมูล สถิติ ช่วยเหลือให้คำแนะนำทางวิชาการ งานอื่นๆ ที่เกี่ยวข้องและที่ได้รับมอบหมาย

### **กองสาธารณสุขและสิ่งแวดล้อม มีการกำหนดฝ่าย/กลุ่มงาน/งานภายใน ดังนี้**

- (๑) งานบริหารสิ่งแวดล้อม
- (๒) งานบริหารงานสาธารณสุข
- (๓) งานรักษาความสะอาด

### **กองการศึกษา ศาสนา และวัฒนธรรม**

มีหน้าที่ความรับผิดชอบเกี่ยวกับ งานบริหารการศึกษา งานพัฒนาการศึกษา ทั้งการศึกษาในระบบ การศึกษา การศึกษานอกระบบการศึกษา และการศึกษาตามอัธยาศัย เช่น การจัดการศึกษาปฐมวัย อนุบาลศึกษา ปฐมศึกษา มัธยมศึกษา และอาชีวศึกษา งานบริหารวิชาการด้านการศึกษา งานโรงเรียน งานกิจการนักเรียน งานการศึกษา ปฐมวัย งานขยายโอกาสทางการศึกษา งานฝึกและส่งเสริมอาชีพ งานห้องสมุด งานพิพิธภัณฑ์ งานเครือข่ายทางการศึกษา งานศึกษานิเทศ งานส่งเสริมคุณภาพและมาตรฐานหลักสูตร งานพัฒนาสื่อเทคโนโลยีและนวัตกรรมทางการศึกษา งานการศาสนา งานบำรุงศิลปะ จารีตประเพณี ภูมิปัญญาท้องถิ่น และวัฒนธรรมอันดีของท้องถิ่นงาน การกีฬาและนันทนาการ งานกิจกรรมเด็กเยาวชน และการศึกษานอกโรงเรียน งานศูนย์พัฒนาเด็กเล็ก งานส่งเสริมสวัสดิการสวัสดิภาพและกองทุนเพื่อการศึกษา งานบริหารงานบุคคลของพนักงานครู บุคลากรทางการศึกษา ลูกจ้าง และพนักงานจ้างสังกัดสถานศึกษาและศูนย์พัฒนาเด็กเล็กกรณียังไม่จัดตั้งกองการศึกษา งานบริการข้อมูล สถิติ ช่วยเหลือให้คำแนะนำทางวิชาการ งานอื่นๆ ที่เกี่ยวข้องและที่ได้รับมอบหมาย

### **กองการศึกษา ศาสนาและวัฒนธรรม มีการกำหนดฝ่าย/กลุ่มงาน/งานภายใน ดังนี้**

- (๑) งานบริหารการศึกษา
- (๒) งานส่งเสริมการศึกษา ศาสนาและวัฒนธรรม

### กองสวัสดิการสังคม

มีอำนาจหน้าที่ความรับผิดชอบเกี่ยวกับการจัดทำแผนด้านการพัฒนาสังคม ด้านสวัสดิการสังคม และด้านสังคมสงเคราะห์ งานพัฒนาระบบรูปแบบมาตรการ และวิธีการพัฒนาสังคม การจัดสวัสดิการสังคม และการสังคมสงเคราะห์ที่สอดคล้องกับสภาพปัญหาและความต้องการของประชาชน งานพัฒนาชุมชน งานสำรวจและจัดตั้งคณะกรรมการชุมชน งานจัดระเบียบชุมชน งานส่งเสริมสนับสนุนการจัดสวัสดิการสังคมแก่ เด็ก สตรี ผู้สูงอายุ ผู้พิการ และผู้ด้อยโอกาส งานฝึกอบรมและเผยแพร่ความรู้เกี่ยวกับการพัฒนาชุมชน งานสังคมสงเคราะห์เด็ก สตรี ผู้สูงอายุ ผู้พิการ ผู้ด้อยโอกาส ผู้ไร้ที่พึ่ง ผู้ประสบภัยพิบัติต่างๆ งานสงเคราะห์เด็ก และเยาวชน ผู้พิการทางร่างกายและสมอง งานสงเคราะห์เด็กและเยาวชนผู้ถูกทอดทิ้ง เร่ร่อน ไร้ที่พึ่ง ถูกทำร้ายร่างกาย งานส่งเสริมสวัสดิภาพเด็กและเยาวชนที่ประพฤติน่าไม่เหมาะสมแก่วัย งานสงเคราะห์ครอบครัว ที่ประสบปัญหาความเดือดร้อน และเผยแพร่ความรู้เกี่ยวกับการดำเนินชีวิตในครอบครัว งานด้านจิตวิทยา งานจ่ายเงินเบี้ยยังชีพผู้สูงอายุ ผู้พิการ ฯลฯ งานบริการข้อมูลสถิติ ช่วยเหลือให้คำแนะนำทางวิชาการ งานอื่นๆ ที่เกี่ยวข้องและที่ได้รับมอบหมาย

### กองสวัสดิการและสังคม มีการกำหนดฝ่าย/กลุ่มงาน/งานภายใน ดังนี้

- (๑) งานพัฒนาชุมชน
- (๒) งานสังคมสงเคราะห์
- (๓) งานส่งเสริมและพัฒนาอาชีพ

### หน่วยตรวจสอบภายใน

มีหน้าที่ความรับผิดชอบเกี่ยวกับ งานจัดทำแผนการตรวจสอบภายในประจำปี งานการตรวจสอบความถูกต้องและเชื่อถือได้ของเอกสารการเงิน การบัญชี เอกสารการรับการจ่ายเงินทุกประเภท ตรวจสอบการเก็บรักษาหลักฐานการเงิน การบัญชี งานตรวจสอบการสรรหาพัสดุและทรัพย์สิน การเก็บรักษาพัสดุและทรัพย์สิน งานตรวจสอบการทำประโยชน์จากทรัพย์สินขององค์การบริหารส่วนตำบล งานตรวจสอบ ติดตามและการประเมินผลการดำเนินงานตามแผนงาน โครงการให้เป็นไปตามนโยบาย วัตถุประสงค์ และเป้าหมายที่กำหนดอย่างมีประสิทธิภาพ ประสิทธิผลและประหยัด งานวิเคราะห์และประเมินความมีประสิทธิภาพ ประหยัด คุ่มค่าในการใช้ทรัพยากรของส่วนราชการต่างๆ งานประเมินการควบคุมภายในของหน่วยรับตรวจ งานรายงานผลการตรวจสอบภายใน งานบริการข้อมูล สถิติ ช่วยเหลือให้คำแนะนำแนวทางแก้ไข ปรับปรุงการปฏิบัติงานแก่หน่วยรับตรวจและผู้เกี่ยวข้อง งานอื่นๆ ที่เกี่ยวข้องและที่ได้รับมอบหมาย

### กองส่งเสริมการเกษตร

มีอำนาจหน้าที่ความรับผิดชอบเกี่ยวกับ งานวิชาการเกษตรกรรม การศึกษา ค้นคว้า ทดลอง และวิเคราะห์วิจัยทางการเกษตร การวิเคราะห์ดิน งานส่งเสริมการเกษตร การเพาะปลูก การปรับปรุงวิธีการผลิต การเก็บรักษาผลผลิตทางการเกษตร พืชไร่ พืชสวน สาธิตการปลูกพืช การปราบศัตรูพืช การใช้ปุ๋ย งานวิเคราะห์ วิจัยเพื่อควบคุมพันธุ์พืช การคัดพันธุ์พืช การจัดและรักษามาตรฐานพันธุ์พืช งานจัดหาแหล่งน้ำและพัฒนาระบบชลประทานเพื่อการเกษตร งานส่งเสริมการแปรรูปผลิตภัณฑ์ทางการเกษตร งานบรรจุภัณฑ์ และร้านสินค้าเกษตรกรรม งานส่งเสริมและพัฒนาระบบสหกรณ์การเกษตร งานวิชาการปศุสัตว์ การศึกษา ค้นคว้า ทดลอง และวิเคราะห์วิจัยทางการปศุสัตว์ งานตรวจสอบควบคุมการเลี้ยงสัตว์ ทั้งด้านสุขภาพ การป้องกัน ฝ้าระวัง และการบำบัดรักษาโรคระบาดสัตว์ จัดหาชีวภัณฑ์และเวชภัณฑ์เพื่อใช้ในการป้องกันและกำจัดโรคระบาดสัตว์ การกักสัตว์

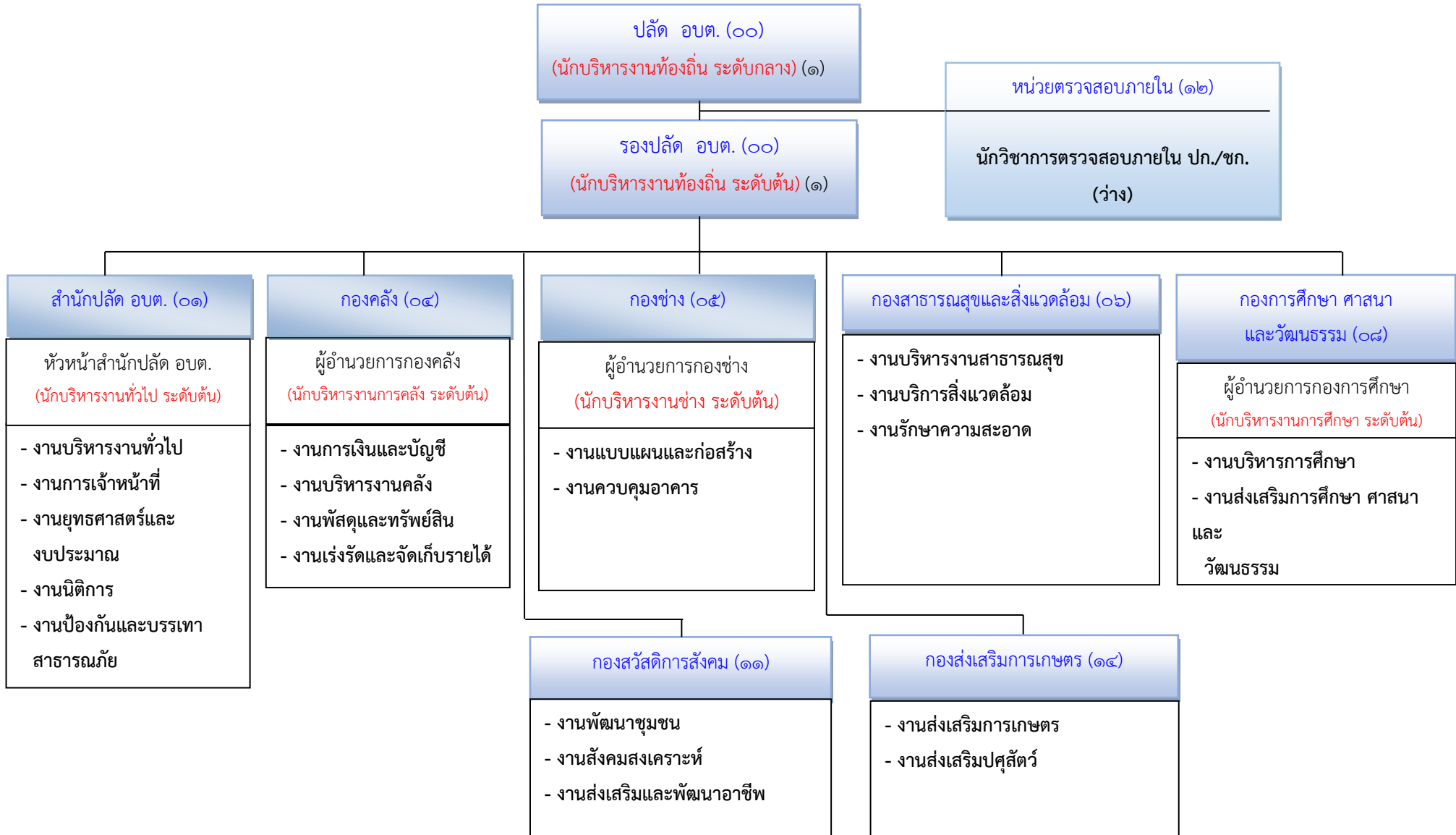
การปรับปรุงบำรุงพันธุ์ ขยายพันธุ์สัตว์ เพาะพันธุ์ การผลิตและการจัดหาเนื้อเพื่อใช้ในการผสมเทียม การอนุบาลสัตว์ สถานพยาบาลสัตว์ งานตรวจสอบควบคุมการฆ่าสัตว์ การแปรรูปผลิตภัณฑ์จากสัตว์ งานส่งเสริมให้เกษตรกรเลี้ยงสัตว์เศรษฐกิจ การกำกับตรวจสอบการลักลอบขนส่ง การค้า การจำหน่ายเนื้อสัตว์ ป่าสงวน งานส่งเสริมสนับสนุนการอนุรักษ์ทรัพยากรและสิ่งแวดล้อม การอนุรักษ์ดิน แหล่งน้ำธรรมชาติ ป่าไม้ งานตามกฎหมายว่าด้วยโรคระบาดสัตว์ กฎหมายว่าด้วยการบำรุงพันธุ์สัตว์ กฎหมายว่าด้วยการควบคุมคุณภาพอาหารสัตว์ กฎหมายว่าด้วยสถานพยาบาลสัตว์ กฎหมายว่าด้วยโรคพิษสุนัขบ้า และกฎหมายอื่นที่เกี่ยวข้อง งานส่งเสริมสนับสนุนวิชาการเกษตรและเทคโนโลยีทางการเกษตร งานศูนย์ถ่ายทอดเทคโนโลยีการเกษตร งานฝึกอบรมเผยแพร่ความรู้แก่เกษตรกร งานบริการข้อมูล สถิติ ช่วยเหลือให้คำแนะนำทางวิชาการ งานอื่นๆ ที่เกี่ยวข้องและที่ได้รับมอบหมาย

**กองการส่งเสริมการเกษตร มีการกำหนดฝ่าย/กลุ่มงาน/งานภายใน ดังนี้**

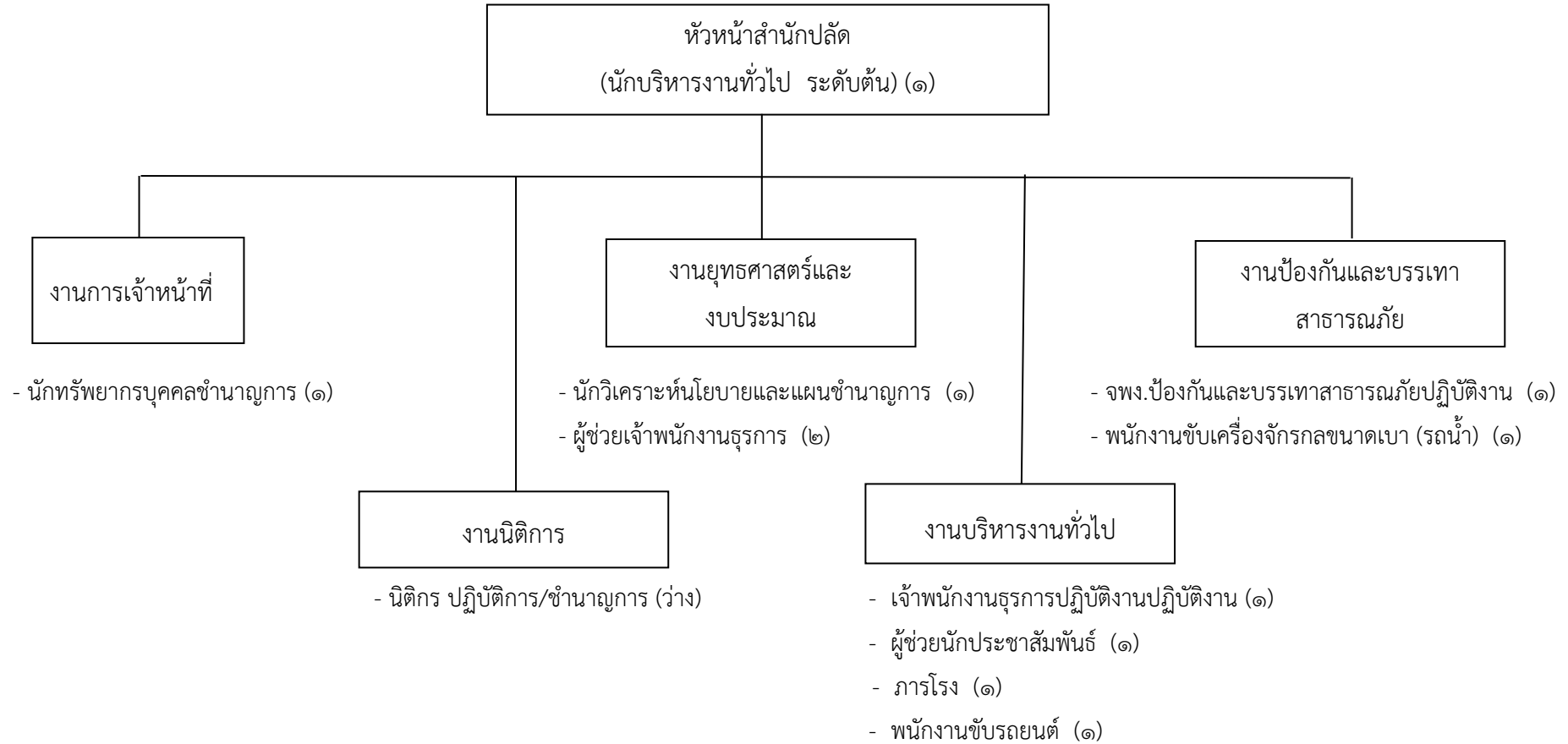
- (๑) งานส่งเสริมการเกษตร
- (๒) งานส่งเสริมปศุสัตว์

แผนภูมิโครงสร้างการแบ่งส่วนราชการ

โครงสร้างส่วนราชการองค์การบริหารส่วนตำบลหนองบัว ประเภตสามัญ



โครงสร้างของสำนักปลัด องค์การบริหารส่วนตำบลหนองบัว (๐๑)



ระดับ	อำนาจการ ท้องถิ่น ระดับต้น	วิชาการ ระดับ เชี่ยวชาญ	วิชาการ ระดับ ชำนาญการพิเศษ	วิชาการ ระดับ ชำนาญการ	วิชาการ ระดับ ปฏิบัติการ	ทั่วไป ระดับ อาวุโส	ทั่วไป ระดับ ชำนาญงาน	ทั่วไป ระดับ ปฏิบัติงาน	ลูกจ้าง ประจำ	พนักงานจ้าง ตามภารกิจ	พนักงาน จ้างทั่วไป
จำนวน	๑	-	-	๒	-	-	-	๒	-	๓	๓

### โครงสร้างของกองคลัง องค์การบริหารส่วนตำบลหนองบัว (๐๔)



- นักวิชาการเงินและบัญชีชำนาญการ (๑)

- จพง.พัสดุ ปฏิบัติงาน/ชำนาญงาน (ว่าง)

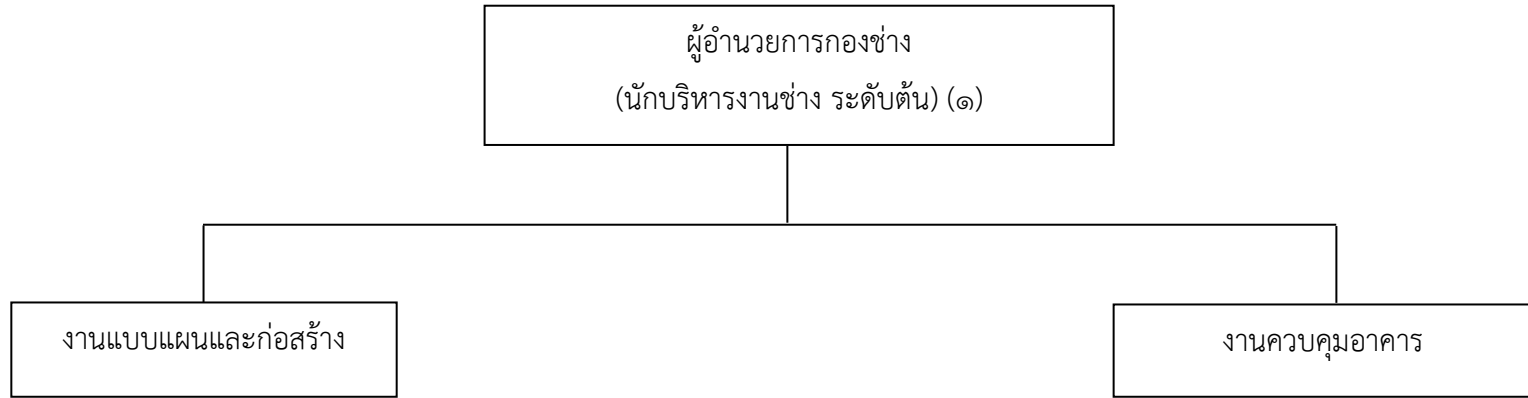
- เจ้าพนักงานจัดเก็บรายได้ชำนาญงาน (๑)

- ผู้ช่วยเจ้าพนักงานพัสดุ (๑)

ระดับ	อำนาจการ ท้องถิ่น ระดับต้น	วิชาการ ระดับ เชี่ยวชาญ	วิชาการ ระดับ ชำนาญการพิเศษ	วิชาการ ระดับ ชำนาญการ	วิชาการ ระดับ ปฏิบัติการ	ทั่วไป ระดับ อาวุโส	ทั่วไป ระดับ ชำนาญงาน	ทั่วไป ระดับ ปฏิบัติงาน	ลูกจ้าง ประจำ	พนักงานจ้าง ตามภารกิจ	พนักงาน จ้างทั่วไป
จำนวน	๑	-	-	๑	-	-	๑	-	-	๑	-



### โครงสร้างกองช่าง องค์การบริหารส่วนตำบลหนองบัว (๐๕)



- นายช่างโยธา ปฏิบัติงาน/ชำนาญงาน (ว่าง)
- ผู้ช่วยนายช่างโยธา (๑)
- ผู้ช่วยเจ้าพนักงานธุรการ (๑)

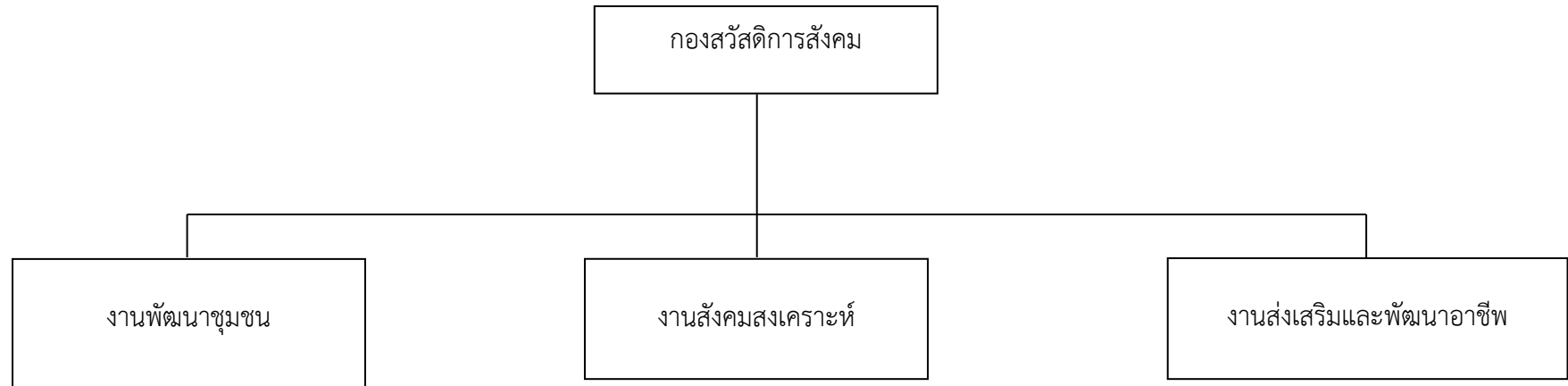
- นายช่างเขียนแบบชำนาญงาน (๑)
- คนงาน (๑)

ระดับ	อำนาจการ ท้องถิ่น ระดับต้น	วิชาการ ระดับ เชี่ยวชาญ	วิชาการ ระดับ ชำนาญการพิเศษ	วิชาการ ระดับ ชำนาญการ	วิชาการ ระดับ ปฏิบัติการ	ทั่วไป ระดับ อาวุโส	ทั่วไป ระดับ ชำนาญงาน	ทั่วไป ระดับ ปฏิบัติงาน	ลูกจ้าง ประจำ	พนักงานจ้าง ตามภารกิจ	พนักงาน จ้างทั่วไป
จำนวน	๑	-	-	-	-	-	๑	-	-	๒	๑





### โครงสร้างกองสวัสดิการสังคม องค์การบริหารส่วนตำบลหนองบัว (๑๑)



- นักพัฒนาชุมชนชำนาญการ (๑)

- ผู้ช่วยนักพัฒนาชุมชน (๑)

ระดับ	อำนาจการ ท้องถิ่น ระดับต้น	วิชาการ ระดับ เชี่ยวชาญ	วิชาการ ระดับ ชำนาญการพิเศษ	วิชาการ ระดับ ชำนาญการ	วิชาการ ระดับ ปฏิบัติการ	ทั่วไป ระดับ อาวุโส	ทั่วไป ระดับ ชำนาญงาน	ทั่วไป ระดับ ปฏิบัติงาน	ลูกจ้าง ประจำ	พนักงานจ้าง ตามภารกิจ	พนักงาน จ้างทั่วไป
จำนวน	-	-	-	๑	-	-	-	-	-	๑	-

โครงสร้างกองส่งเสริมการเกษตร องค์การบริหารส่วนตำบลหนองบัว (๑๔)



ระดับ	อำนาจการ ท้องถิ่น ระดับต้น	วิชาการ ระดับ เชี่ยวชาญ	วิชาการ ระดับ ชำนาญการพิเศษ	วิชาการ ระดับ ชำนาญการ	วิชาการ ระดับ ปฏิบัติการ	ทั่วไป ระดับ อาวุโส	ทั่วไป ระดับ ชำนาญงาน	ทั่วไป ระดับ ปฏิบัติงาน	ลูกจ้าง ประจำ	พนักงานจ้าง ตามภารกิจ	พนักงาน จ้างทั่วไป
จำนวน	-	-	-	-	๑	-	-	-	-	๑	-

## ๑. การวิเคราะห์บุคคลากร

การวิเคราะห์บุคคลากร ( Personal Analysis) ใช้หลักการวิเคราะห์แบบ SWOT ซึ่งเป็นการวิเคราะห์แบบเดียวกับการวางแผนพัฒนาองค์การบริหารส่วนตำบลที่กรมส่งเสริมการปกครองท้องถิ่นกำหนดไว้ เพื่อให้การอ่านผลการวิเคราะห์เป็นไปในทางเดียวกันและเข้าใจได้ง่าย

### จุดแข็ง (Strengths)

๑. มีภูมิลาเนาอยู่ในพื้นที่ใกล้ อบต.
๒. มีอายุเฉลี่ย ๓๕-๔๐ ปี เป็นวัยทำงาน
๓. มีผู้หญิงมากกว่าผู้ชายทำให้การทำงานละเอียดรอบคอบไม่มีพฤติกรรมเสี่ยงกับการทุจริต
๔. มีการพัฒนาศึกษาหาความรู้เพิ่มเติม
๕. เป็นคนในชุมชนสามารถทำงานได้คล่องตัว โดยใช้ความสัมพันธ์ส่วนตัวได้

### จุดอ่อน (Weaknesses)

๑. มีความรู้ไม่เพียงพอกับภารกิจขององค์การบริหารส่วนตำบล
๒. ทำงานในลักษณะใช้ความคิดส่วนตัวเป็นหลัก
๓. มีภาระหนี้สิน
๔. ใช้ระบบเครือข่ายมากเกินไป ไม่คำนึงถึงกฎระเบียบของราชการ
๕. ไม่ศึกษาหาความรู้เพิ่มเติม
๖. ไม่ปรับตัวให้เข้ากับการทำงานในปัจจุบันที่ต้องใช้เทคโนโลยีสมัยใหม่

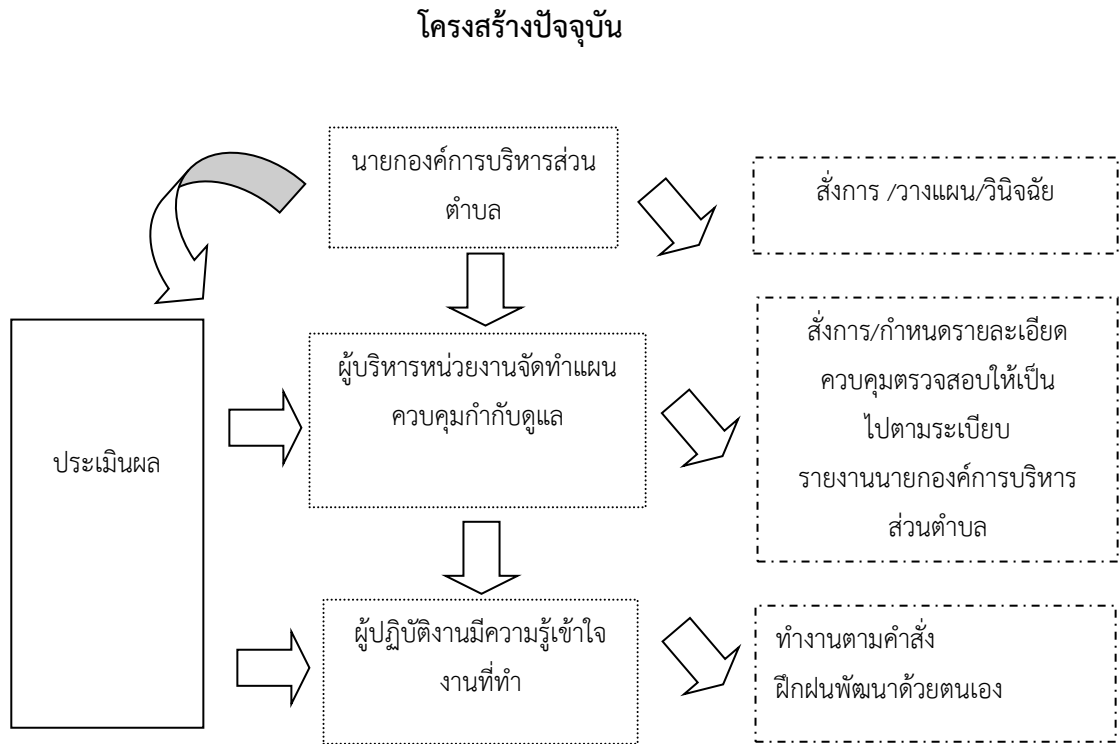
### โอกาส (Opportunities)

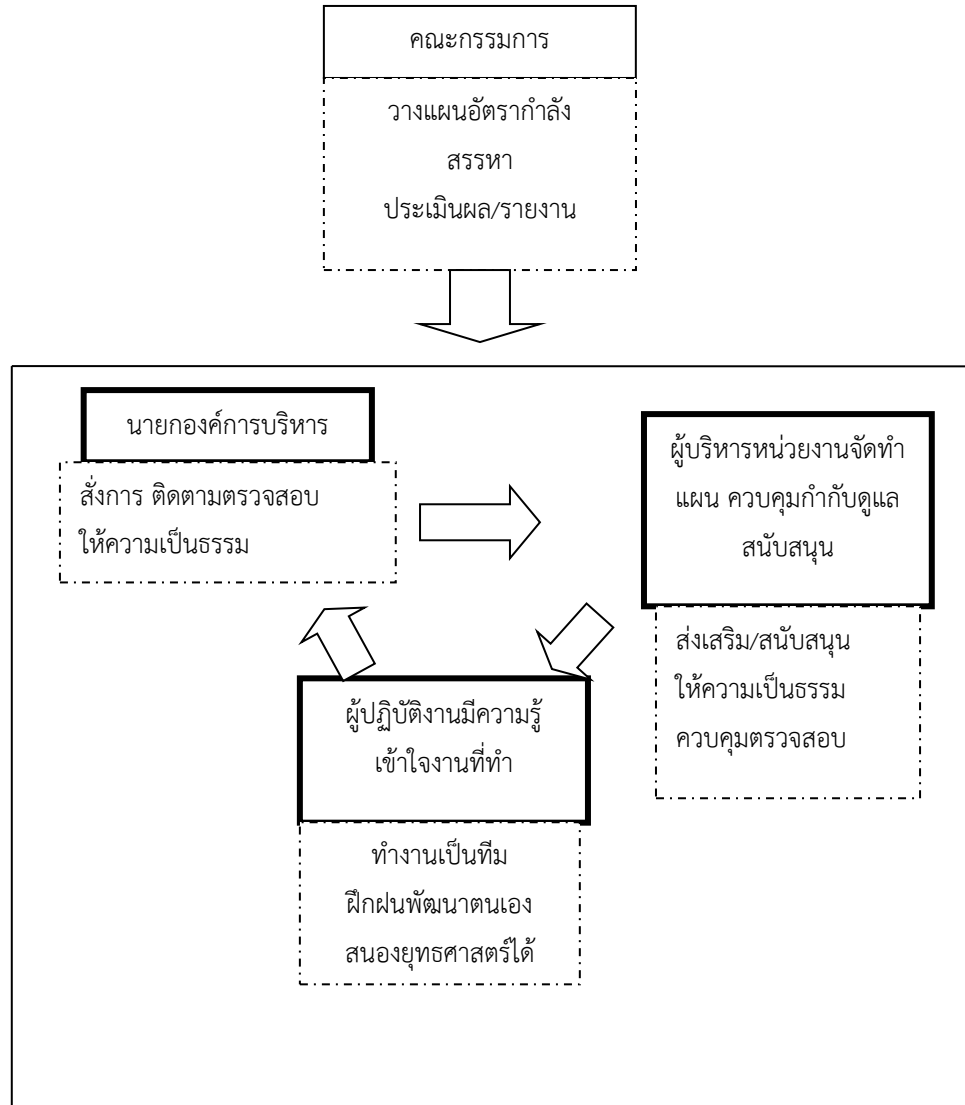
๑. นโยบายรัฐบาลเอื้อต่อการพัฒนาและการแข่งขัน
๒. กระทรวงมหาดไทย และกรมส่งเสริมการปกครองท้องถิ่นสนับสนุนการพัฒนาพนักงานส่วนตำบลด้านความก้าวหน้าทางเทคโนโลยีสารสนเทศ
๓. อัตราการเจริญเติบโตทางเศรษฐกิจของประเทศ
๔. ประชาชนให้ความสนใจต่อการปฏิบัติงานขององค์กรปกครองส่วนท้องถิ่น

### ภัยคุกคาม(Threats)

๑. ระเบียบกฎหมายไม่เอื้อต่อการปฏิบัติงาน
๒. กระแสความนิยมของต่างชาติมีผลกระทบต่อคุณภาพชีวิตของประชาชน

## ๒. การวิเคราะห์โครงสร้างการพัฒนาคูคลากร





การพัฒนาบุคลากรในโครงสร้างใหม่ขององค์การบริหารส่วนตำบลหนองบัว จะเป็นการพัฒนา โดยให้ประชาชนมีส่วนร่วมและใช้ระบบเปิด โดยบุคลากรต้องสามัคคีและมีความสัมพันธ์กัน เพื่อให้ได้บุคลากรที่มีคุณภาพ มีคณะกรรมการทำหน้าที่วางแผนอัตรากำลัง สรรหาทั้งการบรรจุแต่งตั้ง การโอนย้าย และประเมินผล เพื่อการเลื่อนระดับตำแหน่ง การพิจารณาความดีความชอบ และการต่อสัญญาจ้าง โครงสร้างการพัฒนาบุคลากรขององค์การบริหารส่วนตำบลหนองบัว ที่จะปรับปรุงจึงเป็นดังนี้



## ส่วนที่ ๓

### ยุทธศาสตร์การพัฒนาบุคลากร

#### ๑. วิสัยทัศน์การบริหารงานบุคคล

“ภายในปี ๒๕๖๔ – ๒๕๖๖ บุคลากรในองค์การบริหารส่วนตำบลหนองบัว จะต้องมีความก้าวหน้ามั่นคงในชีวิต มีความรู้ความสามารถ มีทักษะในการปฏิบัติงาน มีความชำนาญในหน้าที่ มีอัธยาศัยไมตรีดี เต็มใจให้บริการแก่ประชาชน และประชาชนต้องได้รับความพึงพอใจในการมารับบริการ“

#### ๒. ประเด็นที่ต้องพัฒนา

๑. ควรให้มีการปรับปรุงกระบวนการทำงานพร้อมเน้นกระบวนการสารสนเทศมาใช้งาน
๒. ควรมีการพัฒนาองค์ความรู้เพื่อสร้างข้าราชการให้เป็นมืออาชีพ
๓. บริหารจัดการฐานข้อมูลให้เชื่อมโยงทุกส่วนราชการ
๔. พัฒนาระบบบริการประชาชนให้มีประสิทธิภาพได้มาตรฐาน
๕. พัฒนาระบบประเมินผลการปฏิบัติงานข้าราชการ
๖. วางแผนบริหารอัตรากำลังและปรับอัตรากำลังให้เหมาะสม
๗. พัฒนาการกระจายอำนาจ
๘. พัฒนาระบบตอบแทนและแรงจูงใจ

#### ๓. วัตถุประสงค์และเป้าหมายการพัฒนา

๑. เพื่อนำความรู้ที่มีอยู่ภายนอกองค์การมาปรับใช้กับองค์การบริหารส่วนตำบลหนองบัว
๒. เพื่อให้มีการปรับเปลี่ยนแนวคิดในการทำงาน เน้นสร้างกระบวนการคิดและการพัฒนาตนเอง ให้เกิดขึ้นกับบุคลากรขององค์การบริหารส่วนตำบลหนองบัว
๓. เพื่อให้บุคลากรขององค์การบริหารส่วนตำบลวังห้ว ปฏิบัติงานอย่างมีประสิทธิภาพและประสิทธิผลมากที่สุด
๔. เพื่อพัฒนาศักยภาพของบุคลากรท้องถิ่นให้มีทักษะและความรู้ ในการปฏิบัติงานดังนี้
  - ๑) ด้านความรู้ทั่วไปในการปฏิบัติงาน
  - ๒) ด้านความรู้และทักษะของงานแต่ละตำแหน่ง
  - ๓) ด้านการบริหาร
  - ๔) ด้านคุณสมบัติส่วนตัว
  - ๕) ด้านศีลธรรมคุณธรรม

## ๔. เป้าหมายของการพัฒนา

๑. การพัฒนาพนักงานส่วนตำบลท้องถิ่น พนักงานส่วนตำบล
๒. การพัฒนาพนักงานส่วนตำบลท้องถิ่น ลูกจ้างประจำและพนักงานจ้าง
๓. การพัฒนาพนักงานส่วนตำบลท้องถิ่น ในการส่งเสริมให้ได้รับการศึกษาต่อในระดับที่สูงขึ้น

## ส่วนที่ ๔

### หลักสูตรการพัฒนา

#### ๑. หลักสูตรในการพัฒนา (พ.ศ. ๒๕๖๔ - ๒๕๖๖)

พนักงานส่วนตำบลและบุคลากรขององค์การบริหารส่วนตำบลหนองบัว แต่ละตำแหน่งต้องได้รับการพัฒนาอย่างน้อยในหลักสูตรหนึ่ง หรือหลายหลักสูตร ดังนี้

##### ๑.๑ หลักสูตรความรู้พื้นฐานในการปฏิบัติราชการ ได้แก่ความรู้เกี่ยวกับ

- ๑) รัฐธรรมนูญแห่งราชอาณาจักรไทย พ.ศ. ๒๕๕๐
- ๒) พระราชบัญญัติสภาตำบลและองค์การบริหารส่วนตำบล พ.ศ. ๒๕๓๗ และที่แก้ไขเพิ่มเติม (๕) พ.ศ. ๒๕๔๖
- ๓) พระราชบัญญัติกำหนดแผนกำหนดแผนและขั้นตอนการกระจายอำนาจ ให้แก่องค์กรปกครองส่วนท้องถิ่น พ.ศ. ๒๕๔๒
- ๔) พระราชบัญญัติระเบียบบริหารงานบุคคลส่วนท้องถิ่น พ.ศ. ๒๕๔๒
- ๕) พระราชบัญญัติความรับผิดทางละเมิดของเจ้าหน้าที่ พ.ศ. ๒๕๓๙
- ๖) พระราชบัญญัติข้อมูลข่าวสารของราชการ พ.ศ. ๒๕๔๐
- ๗) พระราชบัญญัติวิธีปฏิบัติราชการทางปกครอง พ.ศ. ๒๕๓๙
- ๘) กฎหมายต่างๆ ที่เกี่ยวข้อง
- ๙) ความรู้เกี่ยวกับเศรษฐกิจ สังคม การเมืองการปกครอง และการบริหารราชการแผ่นดิน

##### ๑.๒ หลักสูตรการพัฒนาเกี่ยวกับงานในหน้าที่รับผิดชอบ ได้แก่ความรู้เกี่ยวกับ

- ๑) พระราชบัญญัติภาษีป้าย พ.ศ. ๒๕๑๐
- ๒) พระราชบัญญัติภาษีโรงเรือนและที่ดิน พ.ศ. ๒๔๗๕
- ๓) พระราชบัญญัติภาษีบำรุงท้องที่ พ.ศ. ๒๕๐๘
- ๔) พระราชบัญญัติควบคุมอาคาร พ.ศ. ๒๕๒๒ และฉบับแก้ไขเพิ่มเติมถึงปัจจุบัน
- ๕) พระราชบัญญัติขุดดินและถมดิน พ.ศ. ๒๕๔๓

๖) ระเบียบกฎหมายและแนวทางในการปฏิบัติงานขององค์การบริหารส่วนตำบล ตามหน้าที่ความรับผิดชอบในแต่ละตำแหน่ง เช่น ระเบียบกระทรวงมหาดไทยว่าด้วยวิธีการงบประมาณขององค์กรปกครองส่วนท้องถิ่น พ.ศ. ๒๕๔๒ และฉบับแก้ไขเพิ่มเติมถึงปัจจุบัน

**๑.๓ หลักสูตรความรู้และทักษะเฉพาะของงานในแต่ละตำแหน่ง**

- ๑) หลักสูตรนายกองค์การบริหารส่วนตำบล
- ๒) หลักสูตรรองนายกองค์การบริหารส่วนตำบล
- ๓) หลักสูตรเลขานุการนายกองค์การบริหารส่วนตำบล
- ๔) หลักสูตรประธานสภา อบต.
- ๕) หลักสูตรนักบริหารงานท้องถิ่น อบต.
- ๖) หลักสูตรรองประธานสภา อบต.
- ๗) หลักสูตรเลขานุการสภา อบต.
- ๘) หลักสูตรนักบริหารงาน อบต.
- ๙) หลักสูตรนักบริหารงานทั่วไป
- ๑๐) หลักสูตรนักบริหารงานการคลัง
- ๑๑) หลักสูตรนักบริหารงานช่าง
- ๑๒) หลักสูตรนักบริหารงานการศึกษา
- ๑๓) หลักสูตรนักวิเคราะห์นโยบายและแผน
- ๑๔) หลักสูตรนักทรัพยากรบุคคล
- ๑๕) หลักสูตรนักวิชาการเกษตร
- ๑๖) หลักสูตรเจ้าหน้าที่/เจ้าพนักงานธุรการ
- ๑๗) หลักสูตรนักพัฒนาชุมชน/เจ้าพนักงานพัฒนาชุมชน
- ๑๘) หลักสูตรนิติกร
- ๑๙) หลักสูตรนักวิชาการตรวจสอบภายใน
- ๒๐) หลักสูตรเจ้าหน้าที่/เจ้าพนักงานการเงินและบัญชี
- ๒๑) หลักสูตรเจ้าหน้าที่/เจ้าพนักงานจัดเก็บรายได้
- ๒๒) หลักสูตรเจ้าหน้าที่/เจ้าพนักงานพัสดุ
- ๒๓) หลักสูตรช่างโยธา/นายช่างโยธา
- ๒๔) หลักสูตรช่างเขียนแบบ/นายช่างเขียนแบบ
- ๒๕) หลักสูตรเจ้าหน้าที่/เจ้าพนักงานสาธารณสุข
- ๒๖) หลักสูตรครู/พนักงานครู
- ๒๗) หลักสูตรพนักงานจ้างทุกตำแหน่ง
- ๒๘) การส่งเสริมการศึกษาระดับปริญญาตรี

- ๒๙) การส่งเสริมการศึกษาระดับปริญญาโท
- ๓๐) หลักสูตรด้านคุณธรรมและจริยธรรม
  - (๑) การปฏิบัติตนตามประมวลจริยธรรมของข้าราชการ
  - (๒) การพัฒนาคุณธรรมและจริยธรรมในการปฏิบัติงาน

### หมายเหตุ

- ๑. หลักสูตรต่างๆ ให้รวมถึงหลักสูตรที่ส่วนราชการหรือหน่วยงานต่างๆ จัดขึ้น และมีเนื้อหาสอดคล้องกับแนวทางดังกล่าวข้างต้น
- ๒. หลักสูตรในแต่ละด้านสามารถจัดรวมไว้ในโครงการพัฒนาพนักงานส่วนตำบลโครงการเดียวกันได้

## ส่วนที่ ๕

### วิธีการพัฒนา

วิธีการพัฒนาพนักงานส่วนตำบลและบุคลากร ขององค์การบริหารส่วนตำบลหนองบัว กำหนดวิธีการพัฒนา ตามความจำเป็นและความเหมาะสมในการดำเนินการ โดยใช้วิธีดังนี้

#### ๑. วิธีการดำเนินการ

- ๑.๑ การปฐมนิเทศ
- ๑.๒ การฝึกอบรม
- ๑.๓ การศึกษาหรือดูงาน
- ๑.๔ การประชุมเชิงปฏิบัติการ หรือการสัมมนารวมถึงการประชุมประจำเดือนขององค์การบริหารส่วนตำบลในการถ่ายทอดความรู้ในการปฏิบัติงาน
- ๑.๕ การสอนงาน การให้คำปรึกษา

## ๒. แนวทางการดำเนินการ

การดำเนินการพัฒนาพนักงานส่วนตำบลและบุคลากรของ องค์การบริหารส่วนตำบลหนองบัว นอกจากมีวิธีการดำเนินการตาม ข้อ ๑ แล้ว แนวทางในการดำเนินการได้ กำหนดแนวทางการดำเนินการไว้ ๓ แนวทาง ดังนี้

๒.๑ องค์การบริหารส่วนตำบลดำเนินการเอง

๒.๒ สถาบันพัฒนาบุคลากรท้องถิ่น กรมส่งเสริมการปกครองท้องถิ่น เป็นผู้ดำเนินการโดยองค์การบริหารส่วนตำบลจัดส่งพนักงานส่วนตำบลเข้ารับการอบรม

๒.๓ ส่วนราชการหรือหน่วยงานอื่นๆ ดำเนินการสอดคล้องกับแผนพัฒนา พนักงานส่วนตำบลของ องค์การบริหารส่วนตำบลหนองบัว เป็นผู้ดำเนินการ

## ๓. ระยะเวลาในการดำเนินการพัฒนา

๓.๑ ปี พ.ศ. ๒๕๖๔ ตั้งแต่วันที่ ๑ ตุลาคม ๒๕๖๓ ถึงวันที่ ๓๐ กันยายน ๒๕๖๔

๓.๒ ปี พ.ศ. ๒๕๖๕ ตั้งแต่วันที่ ๑ ตุลาคม ๒๕๖๔ ถึงวันที่ ๓๐ กันยายน ๒๕๖๕

๓.๓ ปี พ.ศ. ๒๕๖๖ ตั้งแต่วันที่ ๑ ตุลาคม ๒๕๖๕ ถึงวันที่ ๓๐ กันยายน ๒๕๖๖

## ๔. โครงการตามแผนพัฒนา พัฒนางานส่วนตำบล

องค์การบริหารส่วนตำบลหนองบัว จึงได้จัดทำโครงการครอบคลุม ตามหลักสูตรความรู้พื้นฐานในการปฏิบัติราชการ หลักสูตรการพัฒนาเกี่ยวกับงานในหน้าที่รับผิดชอบ หลักสูตรความรู้และทักษะเฉพาะของงานในแต่ละตำแหน่ง หลักสูตรด้านการบริหาร หลักสูตรด้านคุณธรรมและจริยธรรม ตามโครงการต่าง ๆ ในส่วนที่ ๕

## ๕. มาตรการเสริมสร้างขวัญกำลังใจ

๕.๑ มีการมอบรางวัลพนักงานองค์การบริหารส่วนตำบล ลูกจ้างประจำและพนักงานจ้างดีเด่นเป็นประจำทุกปี โดยมีประกาศเกียรติคุณและเงินหรือของรางวัล โดยมีหลักเกณฑ์ทั่วไป ดังนี้

๑) ความสม่ำเสมอในการปฏิบัติงานราชการ

๒) มนุษยสัมพันธ์ที่ดีต่อประชาชน ผู้บังคับบัญชาและเพื่อนร่วมงาน

๓) การรักษาวินัย ไม่มีข้อร้องเรียนเรื่องทุจริต ประพฤติมิชอบหรือผิดศีลธรรม

๔) การอุทิศตนเสียสละเพื่องานและส่วนรวม

๕.๒ จัดให้มีสมุดลงชื่อเข้าร่วมโครงการพิเศษในวันหยุดราชการ

๕.๓ จัดกิจกรรมที่สนับสนุนให้มีการแลกเปลี่ยนความคิดเห็นร่วมกัน ทำงานร่วมกัน เช่น การจัดกิจกรรมพัฒนาที่หน่วยงานต่าง ๆ เป็นเจ้าภาพ การพบปะสังสรรค์ เป็นต้น

## ๖. มาตรการดำเนินการทางวินัย

๖.๑ มอบอำนาจให้ผู้บังคับบัญชาชั้นต้นพิจารณาโทษแก่บุคลากรในสังกัดที่กระทำผิดวินัยไม่ร้ายแรงได้ในชั้นว่ากล่าวตักเตือนแล้วเสนอให้ปลัดองค์การบริหารส่วนตำบล และนายกองค์การบริหารส่วนตำบลทราบ

๖.๒ มีมาตรการการรักษาวินัย โดยลดหย่อนโทษให้แก่ระดับสายการบังคับบัญชาละ ๓ ครั้ง ยกเว้นการกระทำผิดวินัยในมาตรการที่ประกาศเป็นกฎเหล็ก คือ

- ๑) การดื่มสุรา การเล่นการพนันในสถานที่ราชการ
- ๒) การทุจริตหรือมีพฤติกรรมเรียกร้องผลประโยชน์จากประชาชนที่นอกเหนือจากที่กฎหมายหรือ ระเบียบกำหนด
- ๓) การขาดเวรยามรักษาสถานที่จนเป็นเหตุให้เกิดความเสียหายกับประชาชนหรือองค์การบริหารส่วนตำบล
- ๔) การทะเลาะวิวาทกันเอง

## ส่วนที่ ๖

รายละเอียดแผนงาน/โครงการพัฒนาพนักงานส่วนตำบล ประจำปี พ.ศ. ๒๕๖๔ - พ.ศ. ๒๕๖๖

องค์การบริหารส่วนตำบลหนองบัว อำเภอโกสุมพิสัย จังหวัดมหาสารคาม

วัตถุประสงค์และเป้าหมาย	แผนงาน/โครงการ	วิธีการ	ระยะเวลา ดำเนินการ	งบประมาณ	หมายเหตุ
เพื่อให้พนักงานส่วนตำบลทุกคนทุกตำแหน่งได้รับการพัฒนาภายในระยะเวลา ๓ ปี	<p><b>การพัฒนาด้านบุคลากร</b></p> <p>๑. ส่งเสริมและให้ความสำคัญกับการฝึกอบรม เพราะการฝึกอบรมจะทำให้เกิดการแลกเปลี่ยนความรู้ประสบการณ์ และทัศนคติที่ดีมีประโยชน์ต่อการปฏิบัติงาน โดยใช้หลักสูตร ดังนี้</p> <ul style="list-style-type: none"><li>- ความรู้พื้นฐานในการปฏิบัติราชการ</li><li>- การพัฒนาเกี่ยวกับงานในหน้าที่รับผิดชอบ</li><li>- ความรู้และทักษะเฉพาะของงานในตำแหน่ง</li><li>- ด้านการบริหาร</li><li>- ด้านคุณธรรม จริยธรรม</li></ul> <p>๒. สนับสนุนให้พนักงานส่วนตำบล ลูกจ้างประจำ พนักงานจ้าง สมาชิก อบต. ผู้บริหาร และประชาชน ได้มีโอกาสทัศนศึกษาดูงานตามโครงการต่าง ๆ</p>	<p>ดำเนินการเองหรือร่วมกับหน่วยงานอื่นโดยวิธีการ ดังนี้</p> <ul style="list-style-type: none"><li>- ปฐมนิเทศ</li><li>- ฝึกอบรม</li><li>- ศึกษาดูงาน</li><li>- ประชุมเชิงปฏิบัติการ / สัมมนา</li><li>- การสอนงาน/ ให้คำปรึกษา และอื่น ๆ</li></ul>	พ.ศ. ๒๕๖๔ - ๒๕๖๖	งบ อบต.	

วัตถุประสงค์และเป้าหมาย	แผนงาน/โครงการ	วิธีการ	ระยะเวลา ดำเนินการ	งบประมาณ	หมายเหตุ
<p>เพื่อให้พนักงานส่วนตำบลทุกคนทุกตำแหน่งได้รับการพัฒนาภายในระยะเวลา ๓ ปี</p>	<p><b>การพัฒนาด้านจริยธรรม คุณธรรม</b></p> <p>๑.ส่งเสริมจริยธรรมเพื่อให้พนักงานส่วนตำบล ลูกจ้างประจำ พนักงานจ้างมีคุณภาพ มีความรู้ ความสามารถ และมีความรับผิดชอบในการปฏิบัติหน้าที่อย่างเหมาะสม</p> <p>๒.การจัดทำประกาศเผยแพร่มาตรฐานจริยธรรมของพนักงานส่วนตำบล ลูกจ้างประจำ และพนักงานจ้าง</p> <p>๓.การตรวจสอบและประเมินผลหลังจากประกาศเผยแพร่มาตรฐานจริยธรรม</p> <p>๔.มีการพัฒนาจิตสำนึกรับผิดชอบต่อบ้านเมือง ยึดมั่นการปกครองระบอบประชาธิปไตยอันมีพระมหากษัตริย์เป็นประมุข วางตัวเป็นการทางการเมือง</p>	<p>ดำเนินการเองหรือร่วมกับหน่วยงานอื่นโดยวิธีการดังนี้</p> <ul style="list-style-type: none"> <li>- ปฐมนิเทศ</li> <li>- ฝึกอบรม</li> <li>- ประชุมเชิงปฏิบัติการ / สัมมนา</li> <li>- การสอนงาน/ ให้คำปรึกษา และอื่น ๆ</li> <li>- วางมาตรการจูงใจและลงโทษ</li> </ul>	<p>พ.ศ. ๒๕๖๔ - ๒๕๖๖</p>	<p>งบ อบต.</p>	



วัตถุประสงค์และเป้าหมาย	แผนงาน/โครงการ	วิธีการ	ระยะเวลา ดำเนินการ	งบประมาณ	หมายเหตุ
เพื่อให้พนักงานส่วนตำบลทุกคนทุกตำแหน่งได้รับการพัฒนาภายในระยะเวลา ๓ ปี	<b>การพัฒนาด้านอื่น ๆ</b> ๑. ส่งเสริมให้มีการพัฒนาให้มีการลดเวลา ลดขั้นตอนในการทำงาน การปรับใช้ข้อมูลให้เป็นปัจจุบัน และสามารถให้บริการประชาชนได้อย่างรวดเร็ว ๒. ให้มีการนำคอมพิวเตอร์มาใช้ในการปฏิบัติงาน และเทคโนโลยีใหม่ ๆ มาใช้ในการทำงาน ๓. ส่งเสริมให้มีการดำเนินกิจกรรม ๕ ส	ดำเนินการเองหรือร่วมกับหน่วยงานอื่นโดยวิธีการดังนี้ - ปฐมนิเทศ - ฝึกอบรม - ประชุมเชิงปฏิบัติการ / สัมมนา - การสอนงาน/ ให้คำปรึกษา และอื่น ๆ - ปรับปรุงสถานที่ทำงาน และสถานที่บริการประชาชน	พ.ศ. ๒๕๖๔ - ๒๕๖๖	งบ อบต.	

## ส่วนที่ ๗

### การติดตามประเมินผล

#### ๑. องค์กรติดตามและประเมินผลแผนพัฒนาพนักงานส่วนตำบล

ให้มีคณะกรรมการติดตามและประเมินผลแผนพัฒนาพนักงานส่วนตำบลขององค์การบริหารส่วนตำบลหนองบัว ประกอบด้วย

๑. รองนายกองค์การบริหารส่วนตำบล	ประธานกรรมการ
๒. ปลัดองค์การบริหารส่วนตำบล	กรรมการ
๓. ผู้อำนวยการกองคลัง	กรรมการ
๔. ผู้อำนวยการกองช่าง	กรรมการ
๕. ผู้อำนวยการกองการศึกษา ศาสนาและวัฒนธรรม	กรรมการ
๖. หัวหน้าสำนักปลัดองค์การบริหารส่วนตำบล	กรรมการ
๗. นักทรัพยากรบุคคลชำนาญการ	กรรมการ/ เลขานุการ

ให้คณะกรรมการ มีหน้าที่ในการติดตามและประเมินผลแผนพัฒนาของพนักงานส่วนตำบล กำหนดวิธีการติดตามประเมินผลตลอดจนการดำเนินการอื่น ๆ ที่เกี่ยวข้อง อย่างน้อยปีละ ๑ ครั้ง แล้วเสนอผลการติดตามประเมินผลต่อนายกองค์การบริหารส่วนตำบลหนองบัวทราบ

#### ๒. วิธีการติดตามและประเมินผล

๑. กำหนดให้ผู้เข้ารับการพัฒนาต้องรายงานผลการเข้ารับการพัฒนาภายใน ๗ วัน นับแต่วันกลับจากการอบรม / สัมมนา / ฝึกปฏิบัติ เพื่อเสนอต่อผู้บังคับบัญชาตามลำดับชั้นจนถึงนายกองค์การบริหารส่วนตำบลทราบ

๒. ติดตามประเมินผลโดยคณะกรรมการจัดทำแผนพัฒนาพนักงานส่วนตำบล ทุกระยะ ๔ เดือน เพื่อติดตามผลการปฏิบัติงาน โดยพิจารณาเปรียบเทียบผลการปฏิบัติงานก่อนและหลังการพัฒนาตามข้อ ๑

๓. นำผลการติดตามประเมินผลของคณะกรรมการจัดทำแผนพัฒนาพนักงานส่วนตำบล ใช้เป็นข้อมูลประกอบการกำหนดหลักสูตรวิธีการพัฒนาตามความเหมาะสมและความต้องการของบุคลากรในหน่วยงานต่อไป



คำสั่งองค์การบริหารส่วนตำบลหนองบัว

ที่ ๑๘๒/ ๒๕๖๓

เรื่อง แต่งตั้งคณะกรรมการจัดทำแผนพัฒนาบุคลากร (ปีงบประมาณ พ.ศ. ๒๕๖๔ - ๒๕๖๖)

.....

อาศัยอำนาจตามประกาศคณะกรรมการกลางพนักงานส่วนตำบลจังหวัดมหาสารคาม เรื่อง หลักเกณฑ์และเงื่อนไขการบริหารงานบุคคลขององค์การบริหารส่วนตำบล ลงวันที่ ๑๑ พฤศจิกายน ๒๕๔๕ ข้อ ๒๖๙ ข้อ ๒๗๐ ข้อ ๒๗๑ จึงได้แต่งตั้งคณะกรรมการจัดทำแผนพัฒนาบุคลากร (ปีงบประมาณ พ.ศ. ๒๕๖๔ - ๒๕๖๖) โดยจัดทำให้สอดคล้องกับแผนอัตรากำลัง ๓ ปี (ปีงบประมาณ พ.ศ. ๒๕๖๔ - ๒๕๖๖) ขององค์การบริหารส่วนตำบลหนองบัว ดังนี้

- |                             |                              |               |
|-----------------------------|------------------------------|---------------|
| ๑. นายหนูคล้าย คำมุลนา      | นายกองค์การบริหารส่วนตำบล    | ประธานกรรมการ |
| ๒. นายทรัพย์อนันต์ วรรณสาน  | ปลัดองค์การบริหารส่วนตำบล    | กรรมการ       |
| ๓. นางสาวกัญญ์ณัฐ ชามะรัตน์ | รองปลัดองค์การบริหารส่วนตำบล | กรรมการ       |
| ๔. นางอรุณาริยา ยศพล        | ผู้อำนวยการกองคลัง           | กรรมการ       |
| ๕. นายชยพล ยศพล             | ผู้อำนวยการกองช่าง           | กรรมการ       |
| ๖. นางพนิตนันท์ บุตรภักดี   | ผู้อำนวยการกองการศึกษาฯ      | กรรมการ       |
| ๗. นางสาวจริญญา ครุพิพรม    | หัวหน้าสำนักปลัด             | กรรมการ       |
| ๘. นางสาวสมปอง ศิรินามพิมพ์ | นักทรัพยากรบุคคลชำนาญการ     | เลขานุการ     |

ทั้งนี้ วันที่ ๑ เดือน ตุลาคม พ.ศ. ๒๕๖๓

สั่ง ณ วันที่ ๙ เดือน ตุลาคม พ.ศ. ๒๕๖๓

(ลงชื่อ)

(นายหนูคล้าย คำมุลนา)

นายกองค์การบริหารส่วนตำบลหนองบัว

รายงานการประชุมคณะกรรมการจัดทำแผนพัฒนาบุคลากร (ปีงบประมาณ พ.ศ. ๒๕๖๔ - ๒๕๖๖)

ครั้งที่ ๑/ ๒๕๖๓

วันที่ ๑๖ ตุลาคม ๒๕๖๓

ณ ห้องประชุมองค์การบริหารส่วนตำบลหนองบัว

.....

ผู้มาประชุม

ที่	ชื่อ - สกุล	ตำแหน่ง	ลายมือชื่อ	หมายเหตุ
๑.	นายหนูคล้าย คำมูลนา	ประธานกรรมการ		
๒.	นายทรัพย์อนันต์ วรรณสาน	กรรมการ		
๓.	นางสาวเบญจมาภรณ์ ชามะรัตน์	กรรมการ		
๔.	นางอรุณาริยา ยศพล	กรรมการ		
๕.	นายชยพล ยศพล	กรรมการ		
๖.	นางพนิตนันท์ บุตรภักดี	กรรมการ		
๗.	นางสาวจริญญา ครูพิพรม	กรรมการ		
๘.	นางสาวสมปอง ศิรินามพิมพ์	เลขานุการ		

เริ่มประชุมเวลา ๑๓.๐๐ น.

เมื่อที่ประชุมพร้อมแล้ว นายหนูคล้าย คำมูลนา ประธานคณะกรรมการจัดทำแผนพัฒนาบุคลากร (ปีงบประมาณ พ.ศ. ๒๕๖๔ - ๒๕๖๖) เป็นประธานที่ประชุมกล่าวเปิดประชุม และมอบหมายให้นายทรัพย์อนันต์ วรรณสาน ปลัดองค์การบริหารส่วนตำบล ดำเนินการประชุม โดยมีวาระการประชุม ดังนี้

**ระเบียบวาระที่ ๑ เรื่องที่ประธานแจ้งให้ที่ประชุมทราบ**

ปลัด อบต.

- แจ้งเรื่องการแต่งตั้งคณะกรรมการจัดทำแผนพัฒนาบุคลากร (ปีงบประมาณ พ.ศ. ๒๕๖๔ - ๒๕๖๖) ตามคำสั่งองค์การบริหารส่วนตำบลหนองบัว ที่ ๑๘๒/๒๕๖๓ ลงวันที่ ๙ ตุลาคม ๒๕๖๓ เพื่อให้เป็นไปตามประกาศคณะกรรมการพนักงานส่วนตำบลจังหวัดมหาสารคาม เรื่อง หลักเกณฑ์และเงื่อนไขเกี่ยวกับการบริหารงานบุคคลขององค์การบริหารส่วนตำบล ลงวันที่ ๑๑ พฤศจิกายน ๒๕๕๕

มติที่ประชุม

- รับทราบ

**ระเบียบวาระที่ ๒ เรื่องรับรองรายงานการประชุม**

- ไม่มี -

**ระเบียบวาระที่ ๓**

**เรื่องเพื่อพิจารณา**

ปลัด อบต.

- การจัดทำแผนพัฒนาบุคลากร (ปีงบประมาณ พ.ศ. ๒๕๖๔ – ๒๕๖๖) เพื่อให้เป็นไปตามระเบียบการบริหารงานบุคคลที่กำหนดหลักเกณฑ์ในการพัฒนาบุคลากรท้องถิ่น ต้องมีการพัฒนาครอบคลุมทั้ง ๕ ด้าน ได้แก่

๑. ด้านความรู้ทั่วไปในการปฏิบัติงาน
๒. ด้านความรู้และทักษะเฉพาะของงานในแต่ละตำแหน่ง
๓. ด้านการบริหาร ได้แก่รายละเอียดที่เกี่ยวกับการบริหารงานและการบริการประชาชน
๔. ด้านคุณสมบัติส่วนตัว
๕. ด้านศีลธรรม คุณธรรม และจริยธรรม

- ให้ นางสาวสมปอง ศิรินามพิมพ์ เลขานุการ เป็นผู้ชี้แจงข้อมูลเกี่ยวกับการจัดทำแผนพัฒนาบุคลากร (ปีงบประมาณ พ.ศ. ๒๕๖๔ – ๒๕๖๖)

เลขานุการ

- การจัดทำแผนพัฒนาบุคลากร (ปีงบประมาณ พ.ศ. ๒๕๖๔ – ๒๕๖๖) นั้น จะต้องมีความสอดคล้องกับแผนอัตรากำลัง ๓ ปี (ปีงบประมาณ พ.ศ. ๒๕๖๔ – ๒๕๖๖) และข้อบัญญัติฯ ขององค์การบริหารส่วนตำบล ดังนั้น เพื่อให้การพัฒนาบุคลากรท้องถิ่นมีการพัฒนาทั้งองค์กรและต่อเนื่อง จึงร่างโครงการฝึกอบรม/พัฒนาบุคลากร ให้คณะกรรมการจัดทำแผนพัฒนาบุคลากร พิจารณาและแก้ไขเพิ่มเติมโครงการให้เหมาะสมกับองค์กร โดยมีรายละเอียดดังนี้

- ๑) หลักสูตรนายกององค์การบริหารส่วนตำบล
- ๒) หลักสูตรรองนายกององค์การบริหารส่วนตำบล
- ๓) หลักสูตรเลขานุการนายกององค์การบริหารส่วนตำบล
- ๔) หลักสูตรประธานสภา อบต.
- ๕) หลักสูตรนักบริหารงานท้องถิ่น อบต.
- ๖) หลักสูตรรองประธานสภา อบต.
- ๗) หลักสูตรเลขานุการสภา อบต.
- ๘) หลักสูตรนักบริหารงาน อบต.
- ๙) หลักสูตรนักบริหารงานทั่วไป
- ๑๐) หลักสูตรนักบริหารงานการคลัง
- ๑๑) หลักสูตรนักบริหารงานช่าง
- ๑๒) หลักสูตรนักบริหารงานการศึกษา
- ๑๓) หลักสูตรนักวิเคราะห์นโยบายและแผน
- ๑๔) หลักสูตรนักทรัพยากรบุคคล

- ๑๕) หลักสูตรนักวิชาการเกษตร
- ๑๖) หลักสูตรเจ้าหน้าที่/เจ้าพนักงานธุรการ
- ๑๗) หลักสูตรนักพัฒนาชุมชน/เจ้าพนักงานพัฒนาชุมชน
- ๑๘) หลักสูตรนิติกร
- ๑๙) หลักสูตรนักวิชาการตรวจสอบภายใน
- ๒๐) หลักสูตรเจ้าหน้าที่เจ้าพนักงานการเงินและบัญชี
- ๒๑) หลักสูตรเจ้าหน้าที่เจ้าพนักงานจัดเก็บรายได้
- ๒๒) หลักสูตรเจ้าหน้าที่เจ้าพนักงานพัสดุ
- ๒๓) หลักสูตรช่างโยธา/นายช่างโยธา
- ๒๔) หลักสูตรช่างเขียนแบบ/นายช่างเขียนแบบ
- ๒๕) หลักสูตรเจ้าหน้าที่เจ้าพนักงานสาธารณสุข
- ๒๖) หลักสูตรครู/พนักงานครู
- ๒๗) หลักสูตรพนักงานจ้างทุกตำแหน่ง
- ๒๘) การส่งเสริมการศึกษาระดับปริญญาตรี
- ๒๙) การส่งเสริมการศึกษาระดับปริญญาโท
- ๓๐) หลักสูตรด้านคุณธรรมและจริยธรรม
  - (๑) การปฏิบัติตนตามประมวลจริยธรรมของข้าราชการ
  - (๒) การพัฒนาคุณธรรมและจริยธรรมในการปฏิบัติงาน

มติที่ประชุม

- มีมติเห็นชอบตามที่เสนอ

ประธานฯ

- มีคณะกรรมการท่านใด จะเสนอโครงการฯ อื่นเพิ่มเติมอีกหรือไม่

มติที่ประชุม

- ไม่มีเรื่องอื่นที่จะเพิ่มเติม ที่ประชุมมีมติเห็นชอบตามที่เสนอ

ระเบียบวาระที่ ๔

เรื่องอื่น ๆ

- ไม่มี -

ปิดประชุม เวลา ๑๕.๐๐ น.

ลงชื่อ

(นางสาวสมปอง ศิรินามพิมพ์)

เลขานุการ

ผู้บันทึกรายงานการประชุม

ลงชื่อ

(นายหนูคล้าย คำมุลนา)

ประธานกรรมการ

ผู้ตรวจบันทึกรายงานการประชุม