

แผนการบริหารจัดการความเสี่ยงประจำปีงบประมาณ พ.ศ. 2565



องค์การบริหารส่วนตำบลหนองบัว

อำเภอโกสุมพิสัย จังหวัดมหาสารคาม

คำนำ

ด้วยพระราชบัญญัติวินัยการเงินการคลังของรัฐ พ.ศ. 2561 มีผลบังคับใช้เมื่อวันที่ 20 เมษายน 2561 โดยมาตรา 79 บัญญัติให้หน่วยงานของรัฐจัดให้มีการตรวจสอบภายใน การควบคุมภายใน และ การบริหาร จัดการ ความ เสี่ยง โดยให้ถือปฏิบัติตามมาตรฐานและหลักเกณฑ์ที่กระทรวงการคลังกำหนด และกระทรวงการคลังได้กำหนดหลักเกณฑ์กระทรวงการคลังว่าด้วยมาตรฐานและหลักเกณฑ์ปฏิบัติการบริหารสำหรับหน่วยงานของรัฐ พ.ศ. 2562 มีผลบังคับใช้ตั้งแต่วันที่ ๑ ตุลาคม 2562 โดยองค์กรปกครองส่วนท้องถิ่นถือเป็นหน่วยงานของรัฐตามหลักเกณฑ์นี้

องค์กรบริหารส่วนตำบลหนองบัว จึงได้จัดทำแผนการบริหารจัดการความเสี่ยงประจำปีงบประมาณ พ.ศ. 2565 เพื่อใช้เป็นกรอบหรือแนวทางพื้นฐานในการติดตามประเมินผล รวมทั้งการรายงานผลเกี่ยวกับการบริหารจัดการความเสี่ยง อันจะทำให้เกิดความเชื่อมั่นอย่างสมเหตุสมผลต่อผู้ที่เกี่ยวข้องทุกฝ่าย และการบริหารงานขององค์กรบริหารส่วนตำบลหนองบัว สามารถบรรลุตามวัตถุประสงค์ที่กำหนดไว้อย่างมีประสิทธิภาพ

องค์กรบริหารส่วนตำบลหนองบัว

ธันวาคม 2564

สารบัญ

หน้า

บทที่ ๑ บทนำ

1

๑. หลักการและเหตุผล
๒. วัตถุประสงค์ของการบริหารจัดการความเสี่ยง
๓. เป้าหมาย
๔. นิยามความเสี่ยง

บทที่ ๒ ข้อมูลพื้นฐานขององค์การบริหารส่วนตำบลหนองบัว

3

๑. สภาพทั่วไปและข้อมูลพื้นฐาน
๒. วิสัยทัศน์
๓. การกิจ
๕. ยุทธศาสตร์
๕. โครงสร้างส่วนราชการภายใน

บทที่ ๓ แนวทางการบริหารความเสี่ยง

9

๑. แนวทางการบริหารความเสี่ยง
๒. คณะทำงานบริหารความเสี่ยง

บทที่ ๔ การบริหารจัดการความเสี่ยง

11

๑. การระบุความเสี่ยง
๒. การประเมินความเสี่ยง
๓. การตอบสนองความเสี่ยง

บทที่ ๕ แผนบริหารความเสี่ยง

30

ภาคผนวก

บทที่ ๑ บทนำ

๑. หลักการและเหตุผล

ด้วยพระราชบัญญัติวินัยการเงินการคลังของรัฐ พ.ศ. 2561 มาตรา 79 บัญญัติให้หน่วยงานของรัฐจัดให้มีการตรวจสอบภายใน การควบคุมภายใน และ การ บริ หาร จั ด ก า ร ค ว า ม เสี ย ง โดยให้ถือปฏิบัติตามมาตรฐานและหลักเกณฑ์ที่กระทรวงการคลังกำหนด ซึ่งกระทรวงการคลังได้กำหนดหลักเกณฑ์กระทรวงการคลังว่าด้วยมาตรฐานและหลักเกณฑ์ปฏิบัติการบริหารจัดการความเสี่ยงสำหรับหน่วยงานของรัฐ พ.ศ. 2562 ขึ้น เพื่อให้หน่วยงานของรัฐจัดให้มีการบริหารจัดการความเสี่ยง เพื่อให้การดำเนินงานบรรลุวัตถุประสงค์ตามยุทธศาสตร์ที่หน่วยงานของรัฐกำหนดไว้

การบริหารความเสี่ยงเป็นเครื่องมือทางกลยุทธ์ที่สำคัญตามหลักการกำกับดูแลกิจการที่ดี ที่จะช่วยให้การบริหารงานและการตัดสินใจด้านต่างๆ เพราะภายใต้สภาวะการดำเนินงานทุกหน่วยงาน ล้วนมีความเสี่ยง ซึ่งเป็นความไม่แน่นอนที่อาจจะส่งผลกระทบต่อการทำงานหรือเป้าหมายของหน่วยงาน จึงจำเป็นต้องมีการบริหารจัดการความเสี่ยง โดยการระบุความเสี่ยงว่ามีปัจจัยใดบ้างที่กระทบต่อการดำเนินงานหรือเป้าหมายของหน่วยงาน วิเคราะห์ความเสี่ยงจากโอกาสและผลกระทบที่เกิดขึ้น จัดลำดับความสำคัญของความเสี่ยง กำหนดแนวทางในการจัดการความเสี่ยง เพื่อลดความสูญเสียดังกล่าวและโอกาสที่จะทำให้เกิดความเสียหายแก่หน่วยงาน

ดังนั้น องค์การบริหารส่วนตำบลหนองบัว จึงได้จัดทำแผนการบริหารจัดการความเสี่ยงขึ้น สำหรับใช้เป็นแนวทางในการบริหารปัจจัยและควบคุมกิจกรรมรวมทั้งกระบวนการดำเนินงานต่างๆ เพื่อลดมูลเหตุที่จะทำให้เกิดความเสียหาย ให้ระดับของความเสี่ยงและผลกระทบที่จะเกิดขึ้นในอนาคตอยู่ในระดับที่สามารถยอมรับ ควบคุม และตรวจสอบได้

๒. วัตถุประสงค์ของแผนการบริหารจัดการความเสี่ยง

๑. เพื่อให้ผู้บริหารและพนักงานองค์การบริหารส่วนตำบลหนองบัว
เข้าใจหลักการและกระบวนการบริหารความเสี่ยงขององค์การบริหารส่วนตำบล
หนองบัว

๒. เพื่อให้ผู้ปฏิบัติงานได้รับทราบขั้นตอน
และกระบวนการในการบริหารความเสี่ยง

๓

เพื่อให้มีการปฏิบัติตามกระบวนการบริหารความเสี่ยงขององค์การบริหารส่วนตำบล
หนองบัว อย่างเป็นระบบและต่อเนื่อง

๔.

เพื่อใช้เป็นเครื่องมือในการบริหารความเสี่ยงขององค์การบริหารส่วนตำบลหนองบัว

๕.

เพื่อลดโอกาสและผลกระทบของความเสี่ยงที่จะเกิดขึ้นกับองค์การบริหารส่วนตำบล
หนองบัว

๓. เป้าหมาย

๑. ผู้บริหารและพนักงานองค์การบริหารส่วนตำบลหนองบัว
มี ความ รู้ ความ เข้า ใจ เรื่อง การ บริหาร ความ เสี่ยง
เพื่อนำไปใช้ในการดำเนินงานตามยุทธศาสตร์และแผนการดำเนินงานประจำปี
ให้บรรลุตามวัตถุประสงค์และเป้าหมายที่กำหนดไว้

๒. ผู้ปฏิบัติงาน สามารถระบุความเสี่ยง วิเคราะห์ความเสี่ยง
ประเมินความเสี่ยง และจัดการความเสี่ยงให้อยู่ในระดับที่ยอมรับได้

๓

สามารถนำแผนการบริหารจัดการความเสี่ยงไปใช้ในการปฏิบัติงานได้

-1-

๔. การบริหารจัดการความเสี่ยงถูกกำหนดขึ้นอย่างเหมาะสม
ครอบคลุมทุกกิจกรรมในองค์การบริหารส่วนตำบลหนองบัว

๔. นิยามความเสี่ยง

ค ว า ม เสี่ ย ง ห ม า ย ถึ ง
โอกาสหรือเหตุไม่พึงประสงค์อาจทำให้อุบัติของผลกระทบให้เกิดความเสียหาย
ทำให้วัตถุประสงค์และเป้าหมายที่องค์กรกำหนดไว้เบี่ยงเบนไปหรือไม่ประสบผลสำเ

ริจ ทั้งใน ด้าน กล ยุ ท ธิ์ การเงิน การดำเนินงาน และกฎระเบียบหรือกฎหมายที่เกี่ยวข้อง

การ บริหาร ความ เสี่ยง หมายถึง กระบวน การที่ ใช้ ใน การ บริหาร จัด การ บั ล ญ ัย และควบคุม กิจกรรมรวมทั้งกระบวน การดำเนินงานต่างๆ เพื่อให้ โอกาส ที่ จะ เกิด เหตุ การณ์ ความ เสี่ยง ลด ลง หรือผลกระทบของความเสียหายจากเหตุการณ์ความเสี่ยงลดลงอยู่ในระดับที่องค์กรยอมรับได้

การ ต อ บ ส น อ ง ความ เสี่ยง หมายถึง การพิจารณาเลือกวิธีการที่ควรกระทำเพื่อจัดการกับความเสี่ยงที่อาจเกิดขึ้น ต าม ผล การ ป ระ เมื น ความ เสี่ยง ซึ่งต้องพิจารณาโอกาสที่จะเกิด และผลกระทบที่จะเกิด ขึ้น โดยเปรียบเทียบระดับความเสี่ยงที่เกิดกับระดับความเสี่ยงที่ยอมรับได้ และความคุ้มค่าในการบริหารความเสี่ยงที่เหลืออยู่วิธีการที่ใช้ในปัจจุบัน คือ

1.

การหลีกเลี่ยงความเสี่ยงคือการหลีกเลี่ยงหรือหยุดการกระทำที่ก่อให้เกิดความเสี่ยง เช่น งานส่วนใดที่องค์กรไม่ถนัด อาจหลีกเลี่ยงหรือหยุดการทำงานในส่วนนั้น และอาจใช้การจ้างงานภายนอกแทน

2. การลดความเสี่ยง คือการลดโอกาสที่จะเกิดหรือลดผลกระทบ หรือลดทั้งสองส่วน โดยการจัดให้มีระบบการควบคุมต่างๆเพื่อป้องกัน หรือค้นพบความเสี่ยงอย่างเหมาะสมทันเวลา

3. การแบ่งความเสี่ยงคือการลดโอกาสที่จะเกิดหรือลดผลกระทบ หรือลดทั้งสองส่วน โดยการหาผู้ร่วมรับผิดชอบความเสี่ยง เช่น การทำประกันต่างๆ

4.

การยอมรับความเสี่ยงคือการไม่ต้องทำอะไรเพิ่มเติมเนื่องจากมีความเห็นว่าความเสี่ยงมีโอกาที่จะเกิดขึ้นน้อย และผลกระทบจากการเกิดก็น้อยด้วย

บทที่ 2 ข้อมูลพื้นฐานองค์การบริหารส่วนตำบลหนองบัว

๑. สภาพทั่วไปและข้อมูลพื้นฐาน

องค์การบริหารส่วนตำบลหนองบัวมีพื้นที่ 29.22 ตารางกิโลเมตร หรือ ประมาณ 18,216 ไร่ ตั้งอยู่ทางทิศตะวันออกของอำเภอกระทุ้มแบน ห่างจากตัวอำเภอ 5 กิโลเมตร และห่างจากจังหวัดมหาสารคามประมาณ 60 กิโลเมตร ห่างจากอำเภอโกสุมพิสัย 40 กิโลเมตร โดยมีถนนเศรษฐกิจเป็นถนนสายหลักที่ใช้ในการเดินทาง ตำบลหนองบัว แบ่งเขตการปกครองออกเป็น 10 หมู่บ้าน มีเขตติดต่อกับพื้นที่ใกล้เคียงดังนี้

ทิศเหนือ ติดต่อกับตำบลคูทอง อำเภอเขียงยืน

ทิศใต้ ติดต่อกับตำบลโพนงาม อำเภอโกสุมพิสัย

ทิศตะวันออก ติดต่อกับตำบลยางท่าแจ้ง อำเภอโกสุมพิสัย

ทิศตะวันตก ติดต่อกับตำบลโพนงาม อำเภอโกสุมพิสัย

องค์การบริหารส่วนตำบลหนองบัวมีประชากรจำนวนรวมทั้งสิ้น 6,157 คน แยกเป็น ชาย 2,986 คน หญิง 3,171 คน (ที่มา สำนักทะเบียนราษฎร อำเภอโกสุมพิสัย จังหวัดมหาสารคาม เมื่อวันที่ ๓๑ มกราคม ๒๕๖๔) ประชากรส่วนใหญ่ประกอบอาชีพเกษตรกรรม และประกอบอาชีพเลี้ยงสัตว์น้ำ ปลูกพืชผักสวนครัว เลี้ยงสัตว์

๒. วิสัยทัศน์

“เมืองเกษตรอินทรีย์ คุณภาพประชนดีถ้วนหน้า การศึกษาก้าวไกล
บริหารงานโปร่งใส
ตามหลักธรรมาภิบาล”

๓. ภารกิจ

1. พัฒนาการบริหารราชการให้มีประสิทธิภาพ โปร่งใส ตรวจสอบได้
- ๒.

พัฒนาประชาธิปไตยส่งเสริมการมีส่วนร่วมของประชาชนเพื่อเสริมสร้างความสงบเรียบร้อยและความปลอดภัยในชีวิตและทรัพย์สินของประชาชน

๓. พัฒนาปรับปรุงโครงสร้างพื้นฐาน

๔. ส่งเสริมสาธารณสุข กีฬาและนันทนาการ

๕. พัฒนาอาชีพและส่งเสริมการทำเกษตรอินทรีย์

๖. ส่งเสริมและพัฒนาการศึกษา เป็นสังคมแห่งการเรียนรู้ และพัฒนาศักยภาพประชาชนมุ่งสู่สังคมเข้มแข็งที่มีคุณภาพ

๕. ยุทธศาสตร์

ยุทธศาสตร์ที่ 1

ยุทธศาสตร์ด้านการเมืองและส่งเสริมการบริหารจัดการที่ดี

ยุทธศาสตร์ที่ ๒

ยุทธศาสตร์ด้านการพัฒนาและปรับปรุงโครงสร้างพื้นฐานเพื่อการพัฒนาเศรษฐกิจ และส่งเสริมอาชีพ

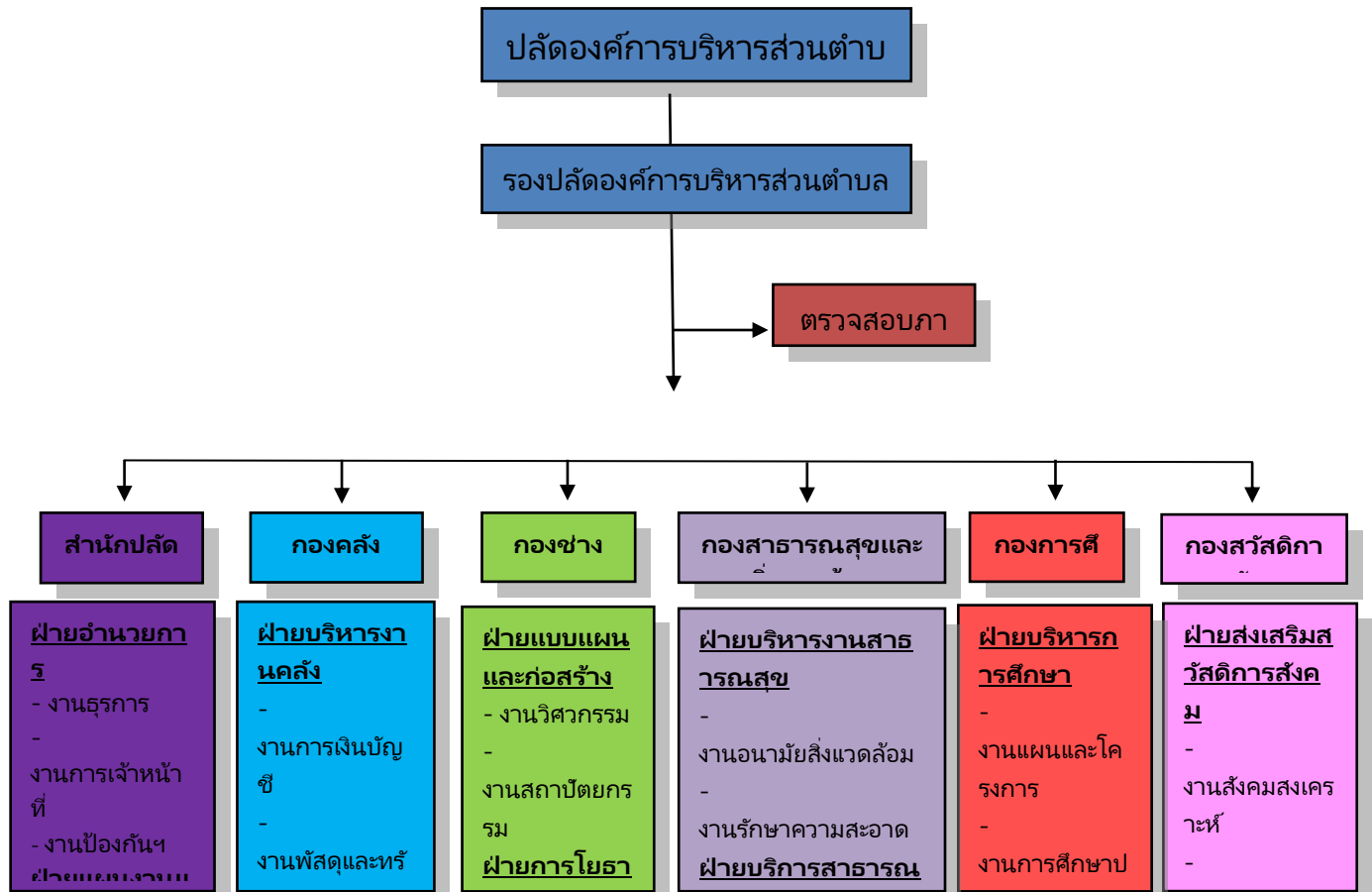
ยุทธศาสตร์ที่ ๓ ยุทธศาสตร์ด้านการศึกษา ศาสนาวัฒนธรรม และนันทนาการ

ยุทธศาสตร์ที่ ๔ ยุทธศาสตร์ด้านการสาธารณสุขและสิ่งแวดล้อม การรักษาความสงบเรียบร้อยและความมั่นคง และสวัสดิการสังคมและชุมชน

-3-

๕. โครงสร้างส่วนราชการภายใน

โครงสร้างส่วนราชการองค์การบริหารส่วนตำบลหนองบัว



-5-

กองส่งเสริมการเกษตร
- งานส่งเสริมการเกษตร
- งานส่งเสริมปศุสัตว์

-4-

อำนาจหน้าที่ของส่วนราชการต่างๆ มีดังนี้

ส่วนราชการ	
สำนักงานปลัด ด	- งานบริหารงานทั่วไป มีหน้าที่ความรับผิดชอบเกี่ยวกับงานสารบรรณกลางและงานธุรการ เอกสารและเอกสารสำคัญของส่วนราชการ การดำเนินงานซ่อมบำรุงยานพาหนะ กำหนด ให้คำปรึกษาแนะนำตอบปัญหาและชี้แจงเรื่องต่างๆ เกี่ยวกับงานในหน้าที่และแก้ไขปัญหาใน -

	<p>งานการเจ้าหน้าที่ มีหน้าที่รับผิดชอบพิจารณา ศึกษา วิเคราะห์ สรุปรายงานเกี่ยวกับงาน การเลื่อนขั้นเงินเดือน การเลื่อนตำแหน่ง การพัฒนาและส่งเสริมสมรรถภาพข้าราชการ</p> <ul style="list-style-type: none"> - งานเลขานุการสภา มีหน้าที่รับผิดชอบเกี่ยวกับงานเลขานุการการประชุมต่างๆ การติด - งานป้องกันและบรรเทาสาธารณภัย มีหน้าที่รับผิดชอบเกี่ยวกับการป้องกันบรรเทาสา การระงับอัคคีภัยที่เกิดขึ้นโดยรวดเร็วมิให้ลุกลามออกไป ลดอันตรายและความเสียหายที่เกิด - งานนิติกรงานทางกฎหมาย เกี่ยวกับการพิจารณาวินิจฉัยปัญหาข้อกฎหมาย ร่างและพิ งานสอบสวน ตรวจสอบพิจารณาดำเนินการเกี่ยวกับวินัยพนักงานเทศบาล ลูกจ้างและการร้องท งานรับเรื่องร้องทุกข์ และร้องเรียน - งานวิเคราะห์นโยบายและแผน งานรวบรวมและวิเคราะห์ข้อมูลสถิติที่จำเป็นต่อ
--	--

-5-

ส่วนราชการ	อำนาจหน้าที่
กองคลัง	<ul style="list-style-type: none"> - งานการเงินและบัญชี ตรวจสอบการเบิกจ่ายเงินทุกประเภท จัดทำเช็คและเอกสาร จัดทำรายงานประจำวัน ประจำเดือน ประจำปี จัดทำสถิติรายรับ-รายจ่าย จัดทำบัญชีราย รายจ่ายเกี่ยวกับงบประมาณ การรายงานสถิติการคลังและให้บริการข้อมูลทางด้านสถิติการคลัง - งานพัสดุและทรัพย์สิน การจัดซื้อจัดจ้างการซ่อมบำรุงและรักษา จัดทำทะเบียนพัสดุ ตร - งานจัดเก็บและพัฒนารายได้ ศึกษา วิเคราะห์ วิจัย และเสนอแนะเพื่อปรับปรุง วางแผนการจัดเก็บรายได้ พิจารณาปรับปรุงหลักเกณฑ์การประเมินและกำหนดค่า จัดทำหนังสือแจ้งการชำระภาษี ตรวจสอบและจัดทำบัญชีรายชื่อผู้ไม่ยื่นแบบแสดงรายกา จัดทำหนังสือแจ้งเตือนการชำระภาษี กรณีไม่มาชำระ ประสานกับงานนิติกรเพื่อดำเนินคดีแก่ผู้ไม่ปฏิบัติตามกฎหมายภาษีท้องถิ่น งานเกี่ยวกับการ - งานแผนที่ภาษีและทะเบียนทรัพย์สิน คัดลอกข้อมูลที่ดิน ปรับปรุงข้อมูลแผนที่ภาษี

	ปรับปรุงจัดเก็บ ดูแลรักษาข้อมูลทะเบียนทรัพย์สิน จัดทำแผนที่ภาษีและทะเบียนทรัพย์สินในระ
กองช่าง	<p>- งานสาธารณูปโภค มีหน้าที่เกี่ยวกับงานด้านการก่อสร้างอาคาร ถนน ทางเท้า และสิ่งดี ๆ งานวางโครงการและควบคุมการก่อสร้างงานซ่อมแซมบำรุงรักษาอาคาร ถนน ทางเท้า งานให้คำปรึกษาแนะนำหรือตรวจสอบเกี่ยวกับงานก่อสร้างงานควบคุมพัสดุด้านโยธางานซ่อม</p> <p>- งานวิศวกรรม มีหน้าที่เกี่ยวกับออกแบบ คำนวณด้านวิศวกรรมถนน อาคาร และสิ่งก งานอาคาร และสิ่งก่อสร้างอื่น ๆ งานให้คำปรึกษาแนะนำและบริการเกี่ยวกับง งานออกแบบรายละเอียดทางด้านวิศวกรรม งานถนน อาคารและสิ่งก่อสร้างอื่น ๆ งานบริการ เพื่อคำนวณออกแบบ กำหนดรายละเอียดทางด้านวิศวกรรม งานถนน อาคาร และสิ่ง อาคารและสิ่งก่อสร้างอื่น ๆ งานประมาณราคาค่าก่อสร้างทางด้านวิศวกรรม งานถนน อาคารแ อาคารและสิ่งก่อสร้างอื่น ๆ</p>

-6-

กองช่าง(ต่อ)	<p>- งาน อาคาร สถานที่ มีหน้าที่เกี่ยวกับงานควบคุมดูแลอาคารสถานที่งานซ่อมแซมบำรุงรักษาอาคารส ประกอบ ดัดแปลง ปรับปรุง บำรุงรักษา ซ่อมแซมเครื่องจักร เครื่องมือ เครื่องใช้ที่</p> <p>- งานธุรการ มีหน้าที่เกี่ยวกับงานสารบรรณงานดูแลรักษา จัดเตรียมและ และหน่วยงานต่าง ๆ ที่ขอความร่วมมืองานรวบรวม ข้อมูล แล แสดงรายการเกี่ยวกับเอกสารสำคัญ ข อง ท าง รา ช ก และร้องเรียนงานพัสดุและทรัพย์สินของกองช่างงานการเงินและบัญชีของกองช่าง</p>
---------------------	---

กองการศึกษา ศาสนาและวัฒนธรรม	<ul style="list-style-type: none"> - งานบริหารวิชาการศึกษา งานเทคโนโลยีทางการศึกษา งานจัดการศึกษา งานกิจการเด็กและเยาวชน งานกีฬาและสันทนาการ ดำเนินการเกี่ยวกับการจัดการศึกษา การสนับสนุนบุคลากร วัสดุอุปกรณ์ และทรัพย์สินต่างๆ เพื่อประโยชน์ทางการศึกษา ประเพณีท้องถิ่น วัฒนธรรมด้านภาษา การดำเนินชีวิตส่งเสริมสนับสนุนการ - งานบริหารการศึกษางานบริหารงานบุคคลงานบริหารทั่วไปงานบริหารการศึ - งานส่งเสริมการศึกษา ศาสนาและวัฒนธรรมงานกิจการศาสนางานส่งเสริม - งานกิจการโรงเรียน <p>มีหน้าที่ความรับผิดชอบงานจัดการศึกษางานพลศึกษางานทดสอบประเมินผล</p>
กองส่งเสริมการเกษตร	<ul style="list-style-type: none"> - งานส่งเสริมการเกษตร งานเกี่ยวกับให้คำแนะนำด้านการเกษตร งานช่วยเหลือ - งานส่งเสริมด้านปศุสัตว์ งานป้องกันและช่วยเหลือด้านโรคระบาดด้านปศุสัตว์

กองสาธารณสุขและสิ่งแวดล้อม	<ul style="list-style-type: none"> - เผยแพร่กิจกรรมด้านการควบคุมมลพิษและคุณภาพสิ่งแวดล้อมงานควบคุมงานธุรการประจำส่วนสาธารณสุข - งานส่งเสริมสุขภาพและสาธารณสุข งานอนามัยชุมชน งานสาธารณสุข -งานรักษาความสะอาด งานรักษาความสะอาดของถนน ทางน้ำ ทางเดิน - งานควบคุมโรค งานเฝ้าระวังโรคระบาดงานระบาดวิทยางานป้องกันแ
กองสวัสดิการสังคม	<p>งานสังคมสงเคราะห์ งานสงเคราะห์</p> <p>คนพิการและทุพพลภาพงานสงเคราะห์ครอบครัวและเผยแพร่ความรู้เกี่ยว มมือกับหน่วยงานที่เกี่ยวข้องเพื่อการสังคมสงเคราะห์งานให้คำปรึกษา แ</p> <ul style="list-style-type: none"> -งานสวัสดิการเด็กและเยาวชน งานสงเคราะห์เด็กและ สมองและปัญญางานส่งเสริมสวัสดิภาพเด็กและเยาวชนงานให้คำปรึกษา - งานพัฒนาชุมชน งานสำรวจและจัดตั้งคณะกรรมการชุมชน เพื่อรับ เพื่อนำบริการขั้นพื้นฐานไปบริการแก่ชุมชนงานจัดทำโครงการช่วยเหลือ -งานส่งเสริมอาชีพและพัฒนาสตรี งานส่งเสริมอาชีพและรายได้ให้แ

บทที่ ๓ แนวทางการบริหารความเสี่ยง

๑. แนวทางการบริหารความเสี่ยง

แนวทางการดำเนินการบริหารความเสี่ยงขององค์การบริหารส่วนตำบลหนองบัว แบ่งออกเป็น 2 ระยะ ดังนี้

ระยะที่ 1 การเริ่มต้นและพัฒนา ประกอบด้วย

๑)

กำหนดนโยบายหรือแนวทางในการบริหารความเสี่ยงขององค์การบริหารส่วนตำบลหนองบัว

๒) ระบุปัจจัยเสี่ยง ประเมินโอกาสและผลกระทบจากปัจจัยเสี่ยง

๓) วิเคราะห์และจัดลำดับความสำคัญของปัจจัยเสี่ยง

๔) จัดทำแผนการบริหารความเสี่ยงของปัจจัยเสี่ยงที่อยู่ในระดับสูงและสูงมาก รวมทั้งปัจจัยเสี่ยงที่อยู่ในระดับปานกลาง

5)

สื่อสารทำความเข้าใจเกี่ยวกับแผนบริหารความเสี่ยงให้ผู้ปฏิบัติงานขององค์การบริหารส่วนตำบลหนองบัว ทราบ และสามารถนำไปปฏิบัติได้

6)

รายงานความก้าวหน้าของการดำเนินงานตามแผนบริหารความเสี่ยง

๗)

รายงานสรุปการประเมินผลความสำเร็จของการดำเนินการตามแผนบริหารความเสี่ยง

ระยะที่ 2 การพัฒนาสู่ความยั่งยืน

๑) ทบทวนแผนการบริหารความเสี่ยงปีที่ผ่านมา

๒)

พัฒนากระบวนการบริหารความเสี่ยงสำหรับความเสี่ยงแต่ละประเภท

๓) ผลักดันให้มีการบริหารความเสี่ยงทั่วทั้งองค์กร

๔)

พัฒนาขีดความสามารถพนักงานส่วนตำบลในการดำเนินการบริหารความเสี่ยง

๒. คณะทำงานบริหารความเสี่ยง

องค์การบริหารส่วนตำบลหนองบัว

แต่งตั้งคณะทำงานบริหารความเสี่ยงและติดตามประเมินผล โดยมีองค์ประกอบและอำนาจหน้าที่ ดังนี้

๑) ปลัดองค์การบริหารส่วนตำบลหนองบัว
ประธานกรรมการ

๒) รองปลัดองค์การบริหารส่วนตำบลหนองบัว
กรรมการ

๓) ผู้อำนวยการกองคลัง
กรรมการ

๔) ผู้อำนวยการกองช่าง

กรรมการ

๕) ผู้อำนวยการกองสาธารณสุขและสิ่งแวดล้อม
กรรมการ

๖) ผู้อำนวยการกองการศึกษา ศาสนาและวัฒนธรรม
กรรมการ

๗) ผู้อำนวยการกองสวัสดิการสังคม

กรรมการ

๘) ผู้อำนวยการกองส่งเสริมการเกษตร
กรรมการ

๙) หัวหน้าสำนักงานปกครอง
กรรมการ/เลขานุการ

๑๐) นักวิชาการเงินและบัญชีชำนาญการ
กรรมการ/ผช.เลขานุการ

-9-

๑๑) นักวิเคราะห์นโยบายและแผนชำนาญการ
กรรมการ/ผช.เลขานุการ

๑๒) นักทรัพยากรบุคคลชำนาญการ
กรรมการ/ผช.เลขานุการ

๑๓) นิติกรปฏิบัติ
กรรมการ/ผช.เลขานุการ

ให้ผู้ที่ได้รับแต่งตั้งมีหน้าที่ความรับผิดชอบตามหลักเกณฑ์ปฏิบัติการบริหาร
จัดการความเสี่ยงสำหรับหน่วยงานของรัฐ ดังนี้

๑) จัดทำแผนการบริหารจัดการความเสี่ยง

๒) ติดตามประเมินผลการบริหารจัดการความเสี่ยง อย่างน้อยปีละ ๑ ครั้ง

๓) จัดทำรายงานผลการติดตามแผนการบริหารจัดการความเสี่ยง

๔) พิจารณาทบทวนแผนการบริหารจัดการความเสี่ยง

บทที่ ๔ การบริหารจัดการความเสี่ยง

กระบวนการบริหารความเสี่ยง เป็นกระบวนการที่ใช้ในการระบุ วิเคราะห์ ประเมิน และจัดลำดับความเสี่ยงที่มีผลกระทบต่อการบรรลุวัตถุประสงค์ในการดำเนินงานขององค์กร รวมทั้งการจัดทำแผนบริหารจัดการความเสี่ยง โดยกำหนดแนวทางการควบคุมเพื่อป้องกันหรือลดความเสี่ยงให้อยู่ในระดับที่ยอมรับได้ ซึ่งเทศบาลตำบลแคราย มีขั้นตอนหรือกระบวนการบริหารความเสี่ยง 6 ขั้นตอนหลัก ดังนี้

1. การระบุความเสี่ยง เป็นการระบุเหตุการณ์ใด ๆ ทั้งที่มีผลดีและผลเสียต่อการบรรลุวัตถุประสงค์ โดยต้องระบุได้ด้วยว่าเหตุการณ์นั้นจะเกิดขึ้นที่ไหน เมื่อใด และเกิดขึ้นได้อย่างไร

2. ประเมินความเสี่ยง เป็นการวิเคราะห์ความเสี่ยงและจัดลำดับความเสี่ยง โดยพิจารณาจากการประเมินโอกาสที่จะเกิดความเสี่ยงและความรุนแรงของผลกระทบจากเหตุการณ์ความเสี่ยง โดยอาศัยเกณฑ์มาตรฐานที่ได้กำหนดไว้ ทำให้การตัดสินใจจัดการกับความเสี่ยงเป็นไปอย่างเหมาะสม

๓. จัดการความเสี่ยง

เป็นการกำหนดมาตรการหรือแผนปฏิบัติในการจัดการและควบคุมความเสี่ยงที่สูงและสูงมาก ให้ลดลงอยู่ในระดับที่ยอมรับได้ สามารถปฏิบัติได้จริง และควรต้องพิจารณาถึงความคุ้มค่าในด้านค่าใช้จ่ายและต้นทุนที่ต้องใช้ลงทุนในการกำหนดมาตรการหรือแผนปฏิบัติการนั้น กับประโยชน์ที่จะได้รับด้วย

4. รายงานและติดตามผล

เป็นการรายงานและติดตามผลการดำเนินงานตามแผนบริหารความเสี่ยงที่ได้ดำเนินการทั้งหมดให้ฝ่ายบริหารรับทราบ

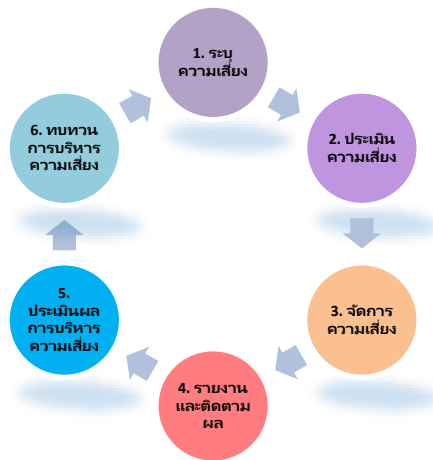
5. ประเมินผลการบริหารความเสี่ยง เป็นการประเมินการบริหารความเสี่ยงประจำปี เพื่อให้มั่นใจว่าองค์กรมีการบริหารความเสี่ยงเป็นไปอย่างเหมาะสมเพียงพอ คุ้มค่า และมีประสิทธิภาพ มาตรการหรือกลไกความเสี่ยงที่ดำเนินการสามารถลดและควบคุมความเสี่ยงที่เกิด

ขึ้นจริงและอยู่ในระดับที่ยอมรับได้ หรือต้องจัดทำมาตรการหรือตัวควบคุมอื่นเพิ่มเติม เพื่อให้ความเสี่ยงที่ยังเหลืออยู่มีการจัดการให้อยู่ในระดับที่ยอมรับได้ และให้องค์กรมีการบริหารความเสี่ยงอย่างต่อเนื่อง

6. ทบทวนการบริหารความเสี่ยง

เป็นการทบทวนประสิทธิภาพของแนวทางการบริหารความเสี่ยงในทุกชั้นตอน เพื่อพัฒนาระบบให้ดียิ่งขึ้น

กระบวนการบริหารความเสี่ยงของเทศบาลตำบลแคราย



-11-

1. การระบุความเสี่ยง

เป็นกระบวนการที่ผู้บริหารและผู้ปฏิบัติงานร่วมกันระบุความเสี่ยงและปัจจัยเสี่ยง โดยต้องคำนึงถึงความเสี่ยงที่มีสาเหตุมาจากปัจจัยทั้งภายในและภายนอก ปัจจัยเหล่านี้มีผลกระทบต่อวัตถุประสงค์และเป้าหมายขององค์กร หรือผลการปฏิบัติงานทั้งในระดับองค์กรและระดับกิจกรรม ในการระบุปัจจัยเสี่ยงจะต้องพิจารณาว่ามีเหตุการณ์ใดหรือกิจกรรมใดของกระบวนการปฏิบัติงานที่อาจเกิดความผิดพลาด ความเสียหาย และไม่บรรลุวัตถุประสงค์ที่กำหนด รวมทั้งมีทรัพย์สินใดที่จำเป็นต้องได้รับการดูแลป้องกันรักษา ดังนั้นจึงต้องเข้าใจในความหมายของ “ความเสี่ยง” “ปัจจัยเสี่ยง” และ “ประเภทความเสี่ยง” ก่อนที่จะดำเนินการระบุความเสี่ยงได้อย่างเหมาะสม

1.1 ความเสี่ยง หมายถึง เหตุการณ์หรือการกระทำใด ๆ ที่อาจเกิดขึ้นภายใต้สถานการณ์ที่ไม่แน่นอนและจะส่งผลกระทบต่อหรือสร้างความเสียหายทั้งที่เป็นตัวเงินและไม่เป็นตัวเงิน หรือก่อให้เกิดความล้มเหลวหรือลดโอกาสที่จะบรรลุเป้าหมายตามภารกิจขององค์กรและเป้าหมายตามแผนการปฏิบัติงาน

1.2 ปัจจัยเสี่ยง หมายถึง ต้นเหตุหรือสาเหตุที่มาของความเสี่ยงที่จะทำให้เกิดไม่บรรลุวัตถุประสงค์ที่กำหนดไว้ โดยต้องระบุได้ด้วยว่าเหตุการณ์นั้นจะเกิดที่ไหน เมื่อใด เกิดขึ้นได้อย่างไร และทำไม ทั้งนี้ สาเหตุของความเสี่ยงที่ระบุควรเป็นสาเหตุที่แท้จริงเพื่อจะได้วิเคราะห์และกำหนดมาตรการลดความเสี่ยงภายหลังได้อย่างถูกต้อง โดยปัจจัยเสี่ยงแบ่งได้ 2 ด้าน คือ

1) ปัจจัยเสี่ยงภายนอก คือ ความเสี่ยงที่ไม่สามารถควบคุมได้โดยองค์กร เช่น นโยบายรัฐบาล กฎระเบียบเศรษฐกิจ การเมือง สังคม เทคโนโลยี ภัยธรรมชาติ

2) ปัจจัยเสี่ยงภายใน คือ ความเสี่ยงที่สามารถควบคุมได้โดยองค์กร เช่น กฎระเบียบข้อบังคับภายในองค์กร วัฒนธรรมองค์กร นโยบายการบริหารจัดการ บุคลากร กระบวนการปฏิบัติงาน ข้อมูลระบบสารสนเทศ เครื่องมือ วัสดุอุปกรณ์

1.3 ประเภทความเสี่ยง แบ่งออกเป็น 4 ประเภท ได้แก่

1) ความเสี่ยงเชิงยุทธศาสตร์ (Strategic Risk) หมายถึง ความเสี่ยงที่เกี่ยวข้องกับกลยุทธ์ เป้าหมาย พันธกิจ ขององค์กร ที่อาจก่อให้เกิดการเปลี่ยนแปลงหรือการไม่บรรลุผลตามเป้าหมายในแต่ละประเด็นยุทธศาสตร์

2) ความเสี่ยงด้านการปฏิบัติงาน (Operational Risk) หมายถึง ความเสี่ยงที่เกี่ยวข้องกับประเด็นปัญหาการปฏิบัติงานประจำวัน หรือการดำเนินงานปกติที่องค์กรต้องเผชิญ เพื่อให้บรรลุวัตถุประสงค์เชิงกลยุทธ์ เช่น การปฏิบัติงานไม่เป็นไปตามแผนปฏิบัติงาน โดยไม่มีผังการปฏิบัติงานที่ชัดเจน ไม่มีกรมอบหมายอำนาจหน้าที่ ความรับผิดชอบ บุคลากรขาดแรงจูงใจในการปฏิบัติงาน เป็นต้น

3) ความเสี่ยงด้านการเงิน (Financial Risk) เป็นความเสี่ยงที่เกี่ยวข้องกับการบริหารและควบคุมทางการเงินและการงบประมาณขององค์กรให้เป็นไปอย่างมีประสิทธิภาพ ทั้งจากปัจจัยภายใน เช่น การเบิกจ่ายงบประมาณ ไม่ถูกต้อง เบิกจ่ายไม่เป็นไปตามแผน จัดสรรงบประมาณ ไม่เหมาะสมสอดคล้องกับการดำเนินงาน การทุจริตในการเบิกจ่าย และจากผลกระทบของปัจจัยภายนอก เช่น การโอนจัดสรรงบประมาณ การจัดเก็บรายได้ ข้อบังคับเกี่ยวกับการรายงานทางการเงิน และอุปสรรคของระเบียบกฎหมายที่ไม่ชัดเจน อันนำไปสู่

การตรวจสอบหักล้างจากหน่วยงานที่เกี่ยวข้อง เช่น สำนักงานตรวจเงินแผ่นดิน ป.ป.ช. คลังจังหวัด กรมบัญชีกลาง

-12-

4) ความเสี่ยงด้านการปฏิบัติตามกฎหมาย ระเบียบ ข้อบังคับ (Compliance Risk) เป็นความเสี่ยงที่เกี่ยวข้องกับประเด็นข้อกฎหมาย ระเบียบ เช่น ความเสี่ยงที่เกิดจากการไม่สามารถปฏิบัติตามกฎระเบียบ หรือกฎหมาย หนังสือสั่งการที่เกี่ยวข้องได้ หรือกฎหมาย ระเบียบที่มีอยู่ ไม่เหมาะสม หรือเป็นอุปสรรคต่อการปฏิบัติงาน เป็นต้น

การระบุความเสี่ยง (ปีงบประมาณ 2565)

องค์การบริหารส่วนตำบลหนองบัว อำเภอโกสุมพิสัย จังหวัดมหาสารคาม

ความเสี่ยง	ผลกระทบ/ความเสียหายที่จะเกิดขึ้น
1. การใช้รถยนต์ของหน่วยงาน	ทำให้การควบคุมการใช้รถยนต์ส่วนกลางได้ไม่เต็มที่ควบคุมเข้มไม่รัดกุมไม่เป็นปัจจุบัน
2. การบริหารงานบุคคล	- ขาดกระบวนการสร้างขวัญกำลังใจให้กับพนักงานในการปฏิบัติหน้าที่ - ภาระค่าใช้จ่ายเงินเดือน พนักงาน พนักงานจ้างค่าจ้างลูกจ้าง โกล้เคียง 40%
3. การป้องกันและแก้ไขปัญหายาเสพติด	ความปลอดภัยในชีวิตและทรัพย์สิน - เนื่องจากการระบาดของโรคโควิด 19 ทำให้ไม่สามารถจัดอบรมให้ความรู้เกี่ยวกับยาเสพติดได้

4. การจัดทำแผนพัฒนาท้องถิ่น	<ul style="list-style-type: none"> - การพัฒนาไม่บรรลุเป้าหมายการพัฒนาที่ยั่งยืน - <p>เกิดจากระเบียบหนังสือสั่งการให้บรรจุโครงการและหน่วยงานที่ขอรับเงินอุดหนุนไม่ตรงกับหัวข</p>
-----------------------------	---

-13-

ความเสี่ยง	ผลกระทบ/ความเสียหายที่จะเกิดขึ้น	
5. การลดปัญหาภาวะโลกร้อน	ทำให้เกิดภาวะโลกร้อนและการสิ้นเปลืองพลังงานและงบประมาณ	<p>ปัจจัย</p> <ul style="list-style-type: none"> - เกิด - การ <p>ปัจจัย</p> <ul style="list-style-type: none"> - กา - กา - เจ้า <p>ปิดเค</p>
6. การปฏิบัติงานด้านงานสารบรรณ	<ul style="list-style-type: none"> - <p>ราชการได้รับความเสียหายการทำงานและรายงานล่าช้าและการค้นหาเอกสารทำได้ยาก</p>	<p>ปัจจัย</p> <ul style="list-style-type: none"> - กา เจ้าช - เจ้า

7. งานป้องกันและบรรเทาสาธารณภัย	ทำให้เสี่ยงต่อทรัพย์สินของทางราชการสูญหาย	ปัจฉิ - เจ้า - เจ้าห
------------------------------------	---	-------------------------------

-14-

ความเสี่ยง	ผลกระทบ/ความเสียหายที่จะเกิดขึ้น	ปัจฉิ
8. ด้านการเงินและบัญชี	ผู้ปฏิบัติงานไม่สามารถบันทึกข้อมูลได้ทันเวลาและครบถ้วนสมบูรณ์	<u>ปัจฉิภายนอก</u> - เกิดจากการปรับเปลี่ยนระบบ - ระเบียบ กฎหมายที่เกี่ยวข้อง <u>ปัจฉิภายใน</u> - เจ้าหน้าที่ยังมีความรู้ในระบบ - เจ้าหน้าที่ขาดการศึกษาและติ
9. การจัดเก็บรายได้	- การจัดเก็บภาษีได้ไม่เต็มร้อยเปอร์เซ็นต์	<u>ปัจฉิภายนอก</u> - ระเบียบ กฎหมายที่เกี่ยวข้อง <u>ปัจฉิภายใน</u> - เจ้าหน้าที่ยังมีความรู้ในระบบ - เจ้าหน้าที่ขาดการศึกษาและติ
10. การจัดซื้อจัดหาพัสดุ	จัดซื้อจัดหาพัสดุบางทีก็ไม่ถูกต้องตามระเบียบหรือบางทีก็ได้ไม่ตรงตามความต้องการและมาตรฐานครุภัณฑ์ในช่วงที่จัดหา	<u>ปัจฉิภายนอก</u> - ระเบียบ กฎหมายที่เกี่ยวข้องออกมาให้

		<p>ปัจจัยภายใน</p> <p>- เจ้าหน้าที่ยังขาดความรู้เกี่ยว</p>
--	--	--

-15-

ความเสี่ยง	ผลกระทบ/ความเสียหายที่จะเกิดขึ้น	
11. ด้านการควบคุมงานก่อสร้าง	ทำให้งานล่าช้าไม่เสร็จตามกำหนด	<p>ปัจจัยภายใน</p> <p>-</p> <p>เกิดจากการ</p> <p>- ระเบียบ ก</p> <p>ปัจจัยภายใน</p> <p>- ขาดตำแห</p> <p>- ขาดเครื่อง</p>
12. งานด้านการซ่อมแซมไฟฟ้า	- ทำให้การซ่อมไฟฟ้าล่าช้า	<p>ปัจจัยภายใน</p> <p>- ระเบียบ ก</p> <p>ปัจจัยภายใน</p> <p>- ขาดเจ้าห</p> <p>- ขาดอุปกรณ์</p> <p>- การจัดสร</p> <p>ที่มีอายุการ</p>

<p>13. ด้านการสาธารณสุขและสิ่งแวดล้อม</p> <p>งานการจัดเก็บขยะ,งานด้านส่งเสริมสุขภาพและสาธารณสุข</p>	<p>ปริมาณขยะที่เพิ่มขึ้นทำให้สิ่งแวดล้อมงบประมาณมากขึ้น</p> <ul style="list-style-type: none"> - ทำให้มีขยะล้นจัดเก็บไม่ทันตามแผน - การระบาดของโรคติดเชื้อไวรัสโคโรนา 2019 	<p>ปัจจัยภายใน</p> <ul style="list-style-type: none"> - การที่ประ... - การที่มีจัด... - มีโรคติดต... <p>ปัจจัยภายใน</p> <ul style="list-style-type: none"> - ขาดเจ้าห... สาธารณสุข - ขาดอุปกรณ์
---	--	---

-16-

ความเสี่ยง	ผลกระทบ/ความเสียหายที่จะเกิดขึ้น	
<p>14. ด้านการส่งเสริมการเกษตรและส่งเสริมงานด้านปศุสัตว์</p>	<p>ข้อมูลในการการทำงานน้อยทำให้การทำงานล่าช้า การพัฒนาไม่ต่อเนื่อง</p>	<p>ปัจจัยภายใน</p> <ul style="list-style-type: none"> - เกิดจา... ทำให้ก... <p>ปัจจัยภายใน</p> <ul style="list-style-type: none"> - เจ้าห... ขาดก...
<p>15. การดำเนินการด้านการจัดทำบัตรคนพิการ</p>	<ul style="list-style-type: none"> - การที่คนพิการไม่ได้ตรวจสอบบัตรหมดอายุ และคนพิการบางคนไม่ได้อยู่ในพื้นที่ 	<p>ปัจจัยภายใน</p> <ul style="list-style-type: none"> - ระเบียบ - ประช... - บัตร

16.พัฒนาการศึกษาและการบริหารจัดการพัสดุในศูนย์พัฒนาเด็กเล็ก	- งบประมาณอาจได้รับช้า - การจัดหาพัสดุอาจไม่ได้ตามที่ต้องการ	ปัจจัย - ชาติ - การ
---	---	---------------------------

-17-

๒. การประเมินความเสี่ยง

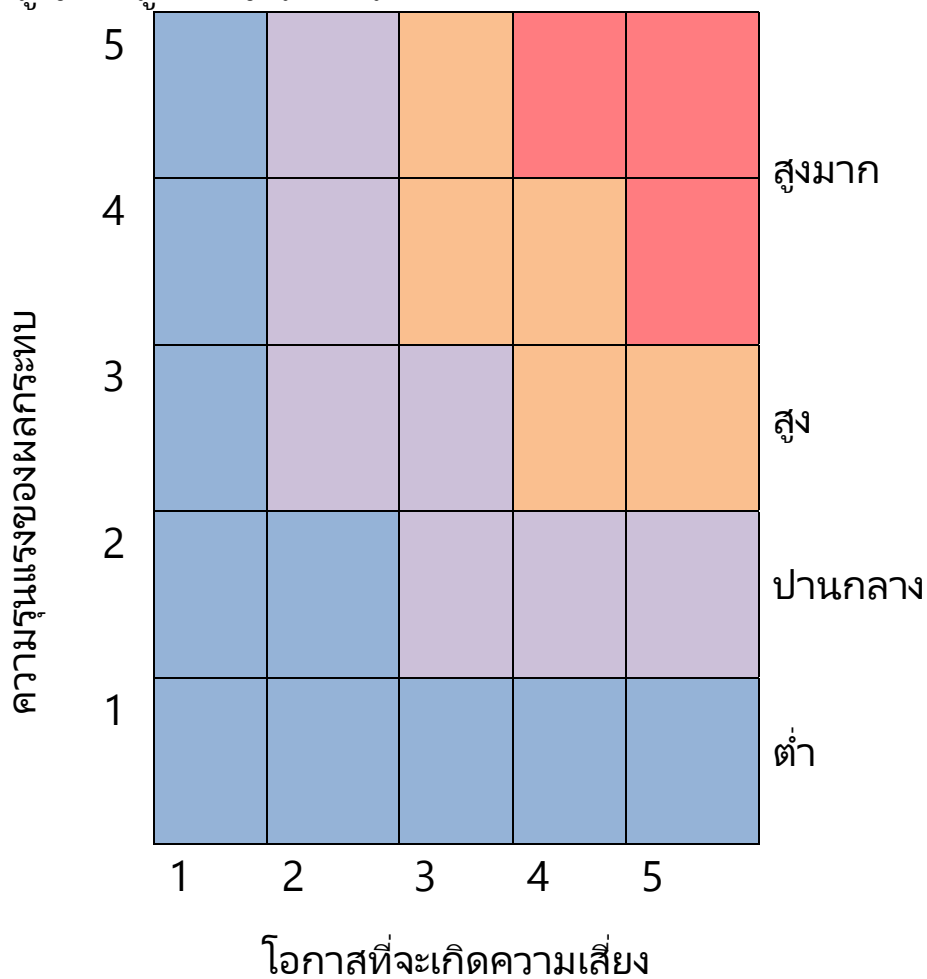
การประเมินความเสี่ยงเป็นกระบวนการที่ประกอบด้วย การวิเคราะห์ การประเมิน และ การจัดระดับความเสี่ยง ที่มีผลกระทบต่อการบรรลุวัตถุประสงค์ของกระบวนการทำงานของเทศบาลตำบลหนองบัว ซึ่งประกอบด้วย ๔ ขั้นตอน ดังนี้

2.1 การกำหนดเกณฑ์การประเมิน เป็นการกำหนดเกณฑ์ที่จะใช้ในการประเมินความเสี่ยง ได้แก่ ระดับโอกาสที่จะเกิดความเสี่ยง ระดับความรุนแรงของผลกระทบ และ ระดับของความเสี่ยง

โดยคณะทำงานบริหารความเสี่ยงได้กำหนดเกณฑ์การให้คะแนนระดับโอกาสที่จะเกิดความเสี่ยง และระดับความรุนแรงของผลกระทบไว้ 5 ระดับ คือ น้อยมาก น้อย ปานกลาง สูง และสูงมาก ดังนี้

ประเด็นที่พิจารณา	ระดับคะแนน			
	1 = น้อยที่สุด	2 = น้อย	3 = ปานกลาง	4 = สูง
<u>โอกาสที่จะเกิดความเสี่ยง</u>				
ความถี่ในการเกิดเหตุการณ์หรือข้อผิดพลาดในการปฏิบัติงาน(ครั้ง)	5 ปี/ครั้ง	2-3 ปี/ครั้ง	1 ปี/ครั้ง	1-6 เดือน/ครั้ง/ไม่เกิน 1 ครั้ง/ปี
โอกาสที่จะเกิดเหตุการณ์	น้อยที่สุด	น้อย	ปานกลาง	สูง
<u>ความรุนแรงและผลกระทบ</u>				
มูลค่าความเสียหาย	น้อยกว่า 10,000 บาท	10,000-50,000 บาท	50,000 – 100,000 บาท	100,000 – 500,000 บาท
อันตรายต่อชีวิต	เดือดร้อนรำคาญ	บาดเจ็บเล็กน้อย	บาดเจ็บต้องรักษา	บาดเจ็บสาหัส
ผลกระทบต่อภาพลักษณ์ขององค์กร	น้อยที่สุด	น้อย	ปานกลาง	สูง

ส่วนระดับของความเสี่ยง จะพิจารณาจากความสัมพันธ์ระหว่างโอกาสที่จะเกิดความเสี่ยงและผลกระทบต่อ ความเสี่ยงขององค์กรว่าจะก่อให้เกิดความเสี่ยงในระดับใด โดยกำหนดเกณฑ์ไว้ 4 ระดับ ได้แก่ สูงมาก สูง ปานกลาง และต่ำ



2.2 การประเมินโอกาสและผลกระทบของความเสี่ยง

เป็นการนำความเสี่ยงและปัจจัยเสี่ยงแต่ละปัจจัยที่ระบุไว้มาประเมินโอกาสที่จะเกิด เหตุการณ์ ความเสี่ยงต่างๆ และประเมินระดับความรุนแรงของผลกระทบหรือมูลค่าความเสียหายจากความเสี่ยง

เพื่อให้เห็นระดับความเสี่ยงที่แตกต่างกัน ทำให้สามารถกำหนดการควบคุมความเสี่ยงได้อย่างเหมาะสม ซึ่งจะช่วยให้วางแผนและจัดสรรทรัพยากรได้อย่างถูกต้องภายใต้งบประมาณ กำลังคน หรือเวลาที่มีจำกัด โดยอาศัยเกณฑ์มาตรฐานที่กำหนดไว้ข้างต้น ซึ่งมีขั้นตอนการดำเนินการ ดังนี้

๑) พิจารณาโอกาส/ความถี่ในการเกิดเหตุการณ์ต่าง ๆ ว่ามีโอกาส/ความถี่ที่จะเกิดขึ้นมากน้อยเพียงใด ตามเกณฑ์มาตรฐานที่กำหนด

๒) พิจารณาความรุนแรงของผลกระทบความเสี่ยง ที่มีผลต่อหน่วยงานว่ามีระดับความรุนแรง หรือมีความเสียหายเพียงใด ตามเกณฑ์มาตรฐานที่กำหนด

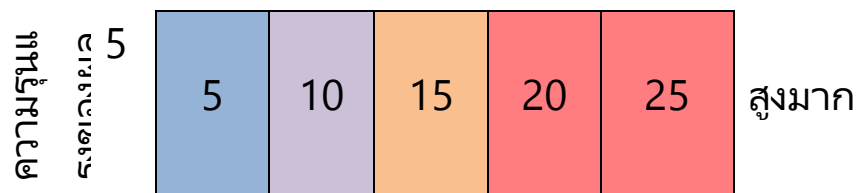
-19-

2

3

การวิเคราะห์ความเสี่ยงเมื่อพิจารณาโอกาส/ความถี่ที่จะเกิดเหตุการณ์ ความเสี่ยง และความรุนแรงของผลกระทบของแต่ ละปัจจัยเสี่ยงแล้ว ให้นำผลที่ได้มาพิจารณาความสัมพันธ์ระหว่างโอกาสที่จะเกิดความเสี่ยง และผลกระทบความเสี่ยง ว่าก่อให้เกิดระดับของความเสี่ยงในระดับใด

ระดับความเสี่ยง = โอกาสในการเกิดเหตุการณ์ต่าง ๆ x ความรุนแรงของเหตุการณ์ต่าง ๆ ซึ่งจัดแบ่งเป็น 4 ระดับ สามารถแสดงเป็นแผนภูมิความเสี่ยง แบ่งพื้นที่เป็น 4 ส่วน ซึ่งใช้เกณฑ์ในการจัดแบ่ง ดังนี้



4	4	8	12	16	20	
3	3	6	9	12	15	สูง
2	2	4	6	8	10	ปานกลาง
1	1	2	3	4	5	ต่ำ
	1	2	3	4	5	

โอกาสที่จะเกิดความเสียหาย

1) ระดับความเสียหายต่ำ คือ คะแนนระดับความเสียหาย 1-5 คะแนน โดยทั่วไปความเสี่ยงในระดับนี้ให้ถือว่าเป็นความเสี่ยงที่ไม่มีนัยสำคัญต่อการดำเนินงาน ความเสี่ยงที่เกิดขึ้นนั้นสามารถยอมรับได้ภายใต้การควบคุมที่มีอยู่ในปัจจุบัน ซึ่งไม่ต้องดำเนินการใด ๆ เพิ่มเติม

2) ระดับความเสียหายปานกลาง คะแนนระดับความเสียหาย 6-10 คะแนน เป็นความเสี่ยงที่ยอมรับได้ แต่ต้องมีแผนควบคุมความเสี่ยง ความเสี่ยงในระดับนี้ให้ถือว่าเป็นความเสี่ยงที่ยอมรับได้ แต่ต้องมีการจัดการเพิ่มเติม

-20-

3) ระดับความเสียหายสูง คะแนนระดับความเสียหาย 11-16 คะแนน ต้องมีแผนลดความเสี่ยง เพื่อให้ความเสี่ยงนั้นลดลงให้อยู่ในระดับที่ยอมรับได้

4) ระดับความเสียหายสูงมาก คะแนนระดับความเสียหาย 17-25 คะแนน ต้องมีแผนลดความเสี่ยงและประเมินซ้ำ หรืออาจต้องถ่ายโอนความเสี่ยง

การประเมินความเสี่ยง (ปีงบประมาณ 2565)
องค์การบริหารส่วนตำบลหนองบัว อำเภอโกสุมพิสัย จังหวัดมหาสารคาม

ความเสี่ยง	ผลกระทบ/ความเสียหายที่จะเกิดขึ้น	
1. การใช้รถยนต์ของหน่วยงาน	ทำให้การควบคุมการใช้รถยนต์ส่วนกลางได้ไม่เต็มที่ควบคุมเข้มไม่รัดรถยนต์ไม่เป็นปัจจุบัน	<u>ปัจจัยภายใน</u> - พนักงาน พนักงานจ้างไม่ยื่นแบบฟอร์มให้เป็นปัจจุบันและการบันทึกการใช้รถยนต์
2. การบริหารงานบุคคล	ปฏิบัติงานผิดพลาด ไม่เป็นไปตามระเบียบ กฎหมาย อันนำไปสู่ปัญหาเกี่ยวกับหน่วยตรวจสอบ - ภาระค่าใช้จ่ายเงินเดือน พนักงาน พนักงานจ้างค่าจ้างลูกจ้าง โกงแค่ียง 40%	<u>ปัจจัยภายนอก</u> - กฎหมาย ระเบียบ ที่ออกมาไม่มีความชัดเจน - หน่วยงานที่ออกกฎหมาย ระเบียบ ไม่มีประสิทธิภาพ <u>ปัจจัยภายใน</u> - พนักงานส่วนตำบลนำความรู้ที่ได้มาปฏิบัติ
3. การป้องกันและแก้ไขปัญหาเสพติด	ความปลอดภัยในชีวิตและทรัพย์สิน	<u>ปัจจัยภายใน</u> - ผู้เสพไม่ให้ความร่วมมือในการให้ข้อมูล - การปกปิดข้อมูลของผู้เสพยาเสพติดใน
ความเสี่ยง	ผลกระทบ/ความเสียหายที่จะเกิดขึ้น	

4. การจัดทำแผนพัฒนาท้องถิ่น	การพัฒนาไม่บรรลุเป้าหมายการพัฒนาที่ยั่งยืน	<u>ปัจจัยภายใน</u> - การเสนอโครงการบรรจุไว้ในแผนพัฒนา <u>ปัจจัยภายนอก</u> - กฎหมาย ระเบียบ ที่ออกมาไม่มีความชัดเจน - หน่วยงานที่ออกกฎหมาย ระเบียบ ไม่มี - การเสนอโครงการขอเงินอุดหนุนของหน้
5. การลดปัญหาภาวะโลกร้อน	ทำให้เกิดภาวะโลกร้อนและการสิ้นเปลืองพลังงานและงบประมาณ	<u>ปัจจัยภายนอก</u> - เกิดจากการไม่ตระหนักถึงผลกระทบจาก - การเผาทำลายป่า <u>ปัจจัยภายใน</u> - การใช้พลังงานที่สิ้นเปลือง - การควบคุมการใช้พลังงานไฟฟ้าและน้ำ

ความเสี่ยง	ผลกระทบ/ความเสียหายที่จะเกิดขึ้น	
6. การปฏิบัติงานด้านงานสารบรรณ	- ราชการได้รับความเสียหายการทำงานและรายงานล่าช้าและการค้นหาเอกสารทำได้ยาก	<u>ปัจจัย</u> - การ เจ้าช - เจ้า ทำให้
7. งานป้องกันและบรรเทาสาธารณภัย	ทำให้เสี่ยงต่อทรัพย์สินของทางราชการสูญหาย	<u>ปัจจัย</u> - เจ้า

ความเสี่ยง	ผลกระทบ/ความเสียหายที่จะเกิดขึ้น	
8.ด้านการเงินและบัญชี	ผู้ปฏิบัติงานไม่สามารถบันทึกข้อมูลได้ทันเวลาและครบถ้วนสมบูรณ์	<u>ปัจจัยภายนอก</u> - เกิดจากการปรับเปลี่ยนระบบ e - ระเบียบ กฎหมายที่เกี่ยวข้องมี <u>ปัจจัยภายใน</u> - เจ้าหน้าที่ยังมีความรู้ในระบบไม่ - เจ้าหน้าที่ขาดการศึกษาและติด
9. การจัดเก็บรายได้	- การจัดเก็บภาษีได้ไม่เต็มร้อยเปอร์เซ็นต์	<u>ปัจจัยภายนอก</u> - ระเบียบ กฎหมายที่เกี่ยวข้อง <u>ปัจจัยภายใน</u> - เจ้าหน้าที่ยังมีความรู้ในระบบไม่ - เจ้าหน้าที่ขาดการศึกษาและติด
10. การจัดซื้อจัดหาพัสดุและครุภัณฑ์	จัดซื้อจัดหาพัสดุและครุภัณฑ์บางทีก็ไม่ถูกต้องตามระเบียบหรือบางทีก็ได้ไม่ตรงตามความต้องการและมาตรฐานครุภัณฑ์ในช่วงที่จัดหา	<u>ปัจจัยภายนอก</u> - ระเบียบ กฎหมายที่เกี่ยวข้อง <u>ปัจจัยภายใน</u> - เจ้าหน้าที่ยังขาดความรู้เกี่ยวกับ
ความเสี่ยง	ผลกระทบ/ความเสียหายที่จะเกิดขึ้น	

11. ด้านการควบคุมงานก่อสร้าง	ทำให้งานล่าช้าไม่เสร็จตามกำหนด	<u>ปัจจัยภายนอก</u> - เกิดจากการที่ผู้รับเหมาทิ้งงานแ - ระเบียบ กฎหมายที่เกี่ยวข้องมีอ <u>ปัจจัยภายใน</u> - ขาดตำแหน่งงานหลักคือนายช - ขาดเครื่องมือที่มีคุณภาพในกา
12. งานด้านการซ่อมแซมไฟฟ้า	- ทำให้การซ่อมไฟฟ้าล่าช้า	<u>ปัจจัยภายนอก</u> - ระเบียบ กฎหมายที่เกี่ยวข้องอ <u>ปัจจัยภายใน</u> - ขาดเจ้าหน้าที่ในการปฏิบัติงาน - ขาดอุปกรณ์ที่ได้มาตรฐานในก
13. ด้านการสาธารณสุขและสิ่งแวดล้อม งานการจัดเก็บขยะ,งานด้านส่งเสริมสุขภาพและสาธารณสุข	ปริมาณขยะที่เพิ่มขึ้นทำให้สิ่งแวดล้อมสกปรกมากขึ้น - ทำให้มีขยะล้นจัดเก็บไม่ทันตามแผน	<u>ปัจจัยภายนอก</u> - การที่ประชาชนไม่คัดแยกขยะก - การที่มีจัดงานประเพณี งานบุญ <u>ปัจจัยภายใน</u> - ขาดเจ้าหน้าที่ในการปฏิบัติงาน สาธารณสุขโดยตรง

ความเสี่ยง	ผลกระทบ/ความเสียหายที่จะเกิดขึ้น	ปัจจัย/สาเหตุ
14. ด้านการส่งเสริมการเกษตรและส่งเสริมงานด้านปศุสัตว์	ข้อมูลในการการทำงานน้อยทำให้การทำงานล่าช้า การพัฒนาไม่ต่อเนื่อง	<u>ปัจจัยภายนอก</u> - เกิดจากการที่ประชาชนมีความคิดในการทำเกษตร ทำให้การปรับเปลี่ยนแนวคิดในการทำการเกษตรอื่น <u>ปัจจัยภายใน</u> - ขาดเจ้าหน้าที่ปฏิบัติงานด้านเกษตรโดยตรงน้อย
15. การดำเนินการด้านการจัดทำบัตรคนพิการ	- การที่คนพิการไม่ได้ตรวจสอบบัตรหมดอายุ และคนพิการบางคนไม่ได้อยู่ในพื้นที่	<u>ปัจจัยภายนอก</u> - ระเบียบ กฎหมายที่เกี่ยวข้องออกมาใหม่ - ประชาชนยังไม่เข้าใจขั้นตอนการขอขึ้นทะเบียน - บัตรหมดอายุไม่ได้ดำเนินการต่ออายุบัตร
16. พัฒนาการศึกษาและการบริหารจัดการพัสดุในศูนย์พัฒนาเด็กเล็ก	- งบประมาณอาจได้รับช้า - การจัดหาพัสดุอาจไม่ได้ตามที่ต้องการ	<u>ปัจจัยภายใน</u> - ขาดเจ้าหน้าที่ปฏิบัติงานด้านพัสดุของศูนย์พัฒนา - การรับเด็กก่อนเกณฑ์

๓. การจัดการความเสี่ยง

เป็นการกำหนดแนวทางตอบสนองความเสี่ยง ซึ่งมีหลายวิธีและสามารถปรับเปลี่ยนให้เหมาะสมกับสถานการณ์ ขึ้นอยู่กับดุลพินิจของผู้รับผิดชอบ แต่วิธีการจัดการความเสี่ยงต้องคุ้มค่ากับการลดระดับผลกระทบที่เกิดจากความเสี่ยงนั้น โดยทางเลือกหรือวิธีการจัดการความเสี่ยงประกอบด้วย 4 แนวทางหลัก คือ

๑) การยอมรับ หมายถึง การที่ความเสี่ยงนั้นสามารถยอมรับได้ภายใต้การควบคุมที่ที่อยู่ ซึ่งไม่ต้องดำเนินการใด ๆ เช่น กรณีที่มีความเสี่ยงในระดับไม่รุนแรงและไม่คุ้มค่าที่จะดำเนินการใด ๆ ให้ขออนุมัติหลักการรับความเสี่ยงไว้และไม่ดำเนินการใด ๆ แต่ควรมีมาตรการติดตามอย่างใกล้ชิดเพื่อรองรับผลที่จะเกิดขึ้น

2) การลดหรือควบคุมความเสี่ยง หมายถึง การลดโอกาสที่จะเกิดขึ้น หรือลดความเสียหาย โดยการจัดระบบการควบคุม หรือเปลี่ยนแปลงขั้นตอนบางส่วนของกิจกรรมหรือโครงการที่นำไปสู่เหตุการณ์ที่เป็น ความเสี่ยง เพื่อให้มีการควบคุมที่เพียงพอและเหมาะสม เช่น การปรับปรุงกระบวนการดำเนินงาน การจัดอบรมเพิ่มทักษะในการทำงาน และการจัดทำคู่มือการปฏิบัติงาน เป็นต้น

3) การหยุดหรือหลีกเลี่ยงความเสี่ยง หมายถึง ความเสี่ยงที่ไม่สามารถยอมรับและต้องจัดการให้ความเสี่ยงนั้นไปอยู่นอกเหนือจาก เงื่อนไขการดำเนินงาน โดยมีวิธีการจัดการความเสี่ยงในกลุ่มนี้ เช่น การหยุดหรือยกเลิกการดำเนินงานหรือกิจกรรมที่ก่อให้เกิดความเสี่ยงนั้น

4) การถ่ายโอนความเสี่ยง หมายถึง ความเสี่ยงที่สามารถโอนไปให้ผู้อื่นได้ เช่น การทำประกันภัย ประกันทรัพย์สิน กับบริษัทประกัน การจ้างบุคคลภายนอกหรือการจ้างบริษัทภายนอกมาจัดการในงานบางอย่างแทน เช่น งานออกแบบถนน อาคาร สิ่งปลูกสร้างต่างๆ

4. การรายงานและติดตามผล

หลังจากจัดทำแผนบริหารความเสี่ยงและมีการดำเนินงานตามแผนแล้ว จะต้องมีการรายงานและติดตามผลเป็นระยะ เพื่อให้เกิดความมั่นใจว่าได้มีการดำเนินงานไปอย่างถูกต้องและเหมาะสม โดยมีเป้าหมายในการติดตามผล คือ เป็นการประเมินคุณภาพและความเหมาะสมของวิธีการจัดการความเสี่ยง รวมทั้งติดตามผลการจัดการความเสี่ยงที่ได้มีการดำเนินการไปแล้วว่าบรรลุวัตถุประสงค์ของการบริหารความเสี่ยงหรือไม่ โดยหน่วยงานต้องสอบถามดูว่าวิธีการบริหารจัดการความเสี่ยงใดมีประสิทธิภาพดีก็ให้ดำเนินการต่อไป หรือวิธีการบริหารจัดการความเสี่ยงดีควรปรับเปลี่ยน และนำผลการติดตามไปรายงานให้ฝ่ายบริหารทราบตามแบบรายงานที่ได้กล่าวไว้ข้างต้น ทั้งนี้ กระบวนการสอบถามอาจกำหนดข้อมูลที่ต้องติดตาม พร้อมทั้งความถี่ในการติดตามผล โดยสามารถติดตามผลได้ใน 2 ลักษณะ คือ

- 1) การติดตามผลเป็นการติดตามตามรอบระยะเวลาที่กำหนด ทุกสิ้นปี เป็นต้น
- 2) การติดตามผลในระหว่างการปฏิบัติงาน เป็นการติดตามที่รวมอยู่ในการดำเนินงานต่างๆ ตามปกติของหน่วยงาน

-28-

5. การประเมินผลการบริหารความเสี่ยง

คณะทำงานบริหารความเสี่ยง

จะต้องทำสรุปรายงานผลและประเมินผลการบริหารความเสี่ยงประจำปีต่อนายกเทศมนตรีตำบลแคราย

เพื่อให้มั่นใจว่าเทศบาลตำบลแครายมีการบริหารความเสี่ยงเป็นไปอย่างเหมาะสมเพียงพอ

ถูกต้อง

และมีประสิทธิผล

มาตรการหรือกลไกการควบคุมความเสี่ยงที่ดำเนินการสามารถลดและควบคุมความเสี่ยงที่เกิดขึ้นได้จริงและอยู่ในระดับที่ยอมรับได้

หรือต้องจัดทำมาตรการหรือตัวควบคุมอื่นเพิ่มเติม

เพื่อให้ความเสี่ยงที่ยังเหลืออยู่หลังมีการจัดการ อยู่ในระดับที่ยอมรับได้ และให้องค์กรมีการบริหารความเสี่ยงอย่างต่อเนื่องจนเป็นวัฒนธรรมในการปฏิบัติงาน

6. การทบทวนการบริหารความเสี่ยง

การทบทวนแผนการบริหารความเสี่ยง เป็นการทบทวนประสิทธิภาพของแนวการบริหารความเสี่ยงในทุกชั้นตอน เพื่อการปรับปรุงและพัฒนาแผนงานในการบริหารความเสี่ยงให้ทันสมัยและเหมาะสมกับการปฏิบัติงานจริงเป็นประจำทุกปี

บทที่ ๕ แผนบริหารความเสี่ยง

ในปีงบประมาณ 2564 องค์การบริหารส่วนตำบลหนองบัว ได้ดำเนินการวิเคราะห์และจัดทำแผนบริหารความเสี่ยงเพื่อเตรียมการรองรับสภาวะการเปลี่ยนแปลงที่จะเกิดขึ้น โดยพิจารณาจากภารกิจ อำนาจหน้าที่ ตามพระราชบัญญัติเทศบาล พ.ศ. 2596 และที่แก้ไขเพิ่มเติม พระราชบัญญัติกำหนดแผนและขั้นตอนการกระจายอำนาจให้แก่องค์กรปกครองส่วนท้องถิ่น พ.ศ. 2542 และระเบียบ กฎหมายต่าง ๆ ที่กำหนดให้เป็นภารกิจขององค์กรปกครองส่วนท้องถิ่น ประกอบกับพิจารณาจากผลการปฏิบัติงานที่ผ่านมา นำมาคัดเลือกความเสี่ยงเพื่อกำหนดมาตรการหรือแผนปฏิบัติการในการจัดการและควบคุมความเสี่ยง เพื่อป้องกันไม่ให้เกิดผลกระทบต่อเป้าหมายการปฏิบัติราชการขององค์การบริหารส่วนตำบลหนองบัว โดยแผนบริหารความเสี่ยงประจำปี 2564 ขององค์การบริหารส่วนตำบลหนองบัวมีองค์ประกอบที่สำคัญ ดังนี้

1. ความเสี่ยง
2. ระดับความเสี่ยง
3. กิจกรรมการควบคุม/จัดการความเสี่ยง
4. วัตถุประสงค์
5. ระยะเวลาดำเนินการ
6. ผลสำเร็จที่คาดหวัง
7. งบประมาณ
8. ผู้รับผิดชอบ
9. ระดับความเสี่ยงที่คาดหวัง

แผนการบริหารความเสี่ยง ปีงบประมาณ 2565

องค์การบริหารส่วนตำบลหนองบัว อำเภอโกสุมพิสัย จังหวัดมหาสารคาม

ความเสี่ยง	ระดับ ความ เสี่ยง	กิจกรรมการค วบคุม/ จัดการความเสี ยง	วัตถุประสงค์	ระยะเว ลา ดำเนิน การ	ผลสำเร็จที่ค าดหวัง	งบประม าณ (บาท)	ผู้รับผิดชอบ	ระดับความเสี่ยงที่คาดหวัง ภายหลังดำเนินการจัดการ ความเสี่ยง		
								โอกาส/ ความ ถี่	ผลกระทบ/ ความรุนแรง	คะแนน รวม
ความเสี่ยงด้านการปฏิบัติงาน (Operational Risk)										
1. การใช้รถยนต์ข องหน่วยงาน	5	การพิจารณาอ নুযাত অনুমতি ยียดหลักกฎหมาย ระเบียบ อย่างเคร่งครัด	เพื่อลดการใช้ พลังงาน และความถูกต้อง องตามระเบียบ	ต.ค.25 63 ถึง ก.ค.25 64	การพิจารณา อนุญาต อนุมัติ มีความรวดเร็ว ถูกต้อง	-	ทุกกอง	1	2	2
2. การป้องกันและแ กไขปัญหาหยาเส พติด	5	กำกับดูแล ควบคุมการปฏิบัติ งาน ให้ถูกต้องตาม	เพื่อลดการระบ าตของยาเสพติด และความปลอดภัย ภัยของประชา	ต.ค.25 64 ถึง ก.ย.25	การปฏิบัติงาน โปร่งใส ตรวจสอบได้	-	สป.	2	2	4

ความเสี่ยงด้านการปฏิบัติงาน (Operational Risk)										
4. งานป้องกันและบรรเทาสาธารณภัย	5	กำกับดูแลให้เจ้าหน้าที่ปฏิบัติงานตามหน้าที่ที่ได้รับมอบหมาย	เพื่อดูแลช่วยเหลือและลดความเสียหายทรัพย์สินของทางราชการ	ต.ค.2564 ถึง ก.ย.2565	การปฏิบัติงานโปร่งใส ตรวจสอบได้ ราชการไม่เสียหาย	-	ทุกกอง	1	2	2
5. การลดภาระโลกร้อน	5	ควบคุมการใช้พลังงานไฟฟ้าและน้ำมันเชื้อเพลิง	เพื่อลดภาระค่าใช้จ่ายของสำนักงาน	ต.ค.2564 ถึง ก.ย.2565	การปฏิบัติงานโปร่งใส ตรวจสอบได้	-	ทุกกอง	1	2	2
6.งานด้านการซ่อมแซมไฟฟ้า	5	จัดหารวัสดุอุปกรณ์ไฟฟ้าที่ถูกต้องมีคุณภาพ	เพื่อให้การซ่อมไฟฟ้าในเขตตำบลหนองบัวและสำนักงาน	ต.ค.2564 ถึง ก.ย.2565	การปฏิบัติงานโปร่งใส ตรวจสอบได้ และเจ้าหน้าที่มีความปลอดภัย	55,000	กองช่าง	2	2	4

แผนการบริหารความเสี่ยง ปีงบประมาณ 2565
องค์การบริหารส่วนตำบลหนองบัว อำเภอโกสุมพิสัย จังหวัดมหาสารคาม

ความเสี่ยง	ระดับ ความ เสี่ยง	กิจกรรมการค วบรวม/ จัดการความเสี ย	วัตถุประสงค์	ระยะเว ลา ดําเนิน การ	ผลสำเร็จที่ค าดหวัง	งบประมาณ (บาท)	ผู้รับผิดชอบ	ระดับความเสี่ยงที่คาดหวัง ภายหลังดำเนินการจัดการ ความเสี่ยง		
								โอกาส/ ความ ถี่	ผลกระทบ/ ความรุนแรง	คะแนน รวม
ความเสี่ยงด้านการปฏิบัติงาน (Operational Risk)										
7. ด้านการสาธารณสุขและสิ่งแวดล้อม งานการจัดเก็บขยะ,งานด้านส่งเสริมสุขภาพและสาธารณสุข	5	การจัดทำคำสั่งแบ่งงานและมอบหมายที่ชัดเจน	เพื่อสุขภาพที่ดีของประชาชนปริมาณขยะลดลง	ต.ค.2564 ถึง ก.ย.2565	เจ้าที่มีความรู้ปฏิบัติงานได้ถูกต้องในกา รให้ความรู้กับประชาชนมีการคัดแยกขยะก่อนทิ้ง	-	ทุกกอง	2	2	4

								ถี่	แรง	
ความเสี่ยงด้านการปฏิบัติงาน (Operational Risk)										
9. การดำเนินด้านการจัดทำบัตรคนพิการ	5	ประชาสัมพันธ์ให้ประชาชนเข้าใจระเบียบและค่าธรรมเนียมเอกสารในการขึ้นทะเบียนและการต่ออายุบัตร	เพื่อให้การขึ้นทะเบียนถูกต้องและรวดเร็วและการต่ออายุบัตร	ต.ค.2564 ถึง ก.ย.2565	ไม่เกิดความผิดพลาดในการปฏิบัติงาน	-	กองสวัสดิการฯ	1	2	2
10. พัฒนาการศึกษและการบริหารจัดการพัสดุในศูนย์พัฒนาเด็กเล็ก	5	ส่งพนักงานเข้ารับการอบรมและประชาสัมพันธ์หลักเกณฑ์การรับเด็กให้ประชาชนรับทราบ	เพื่อให้ปฏิบัติงานได้ถูกต้อง	ต.ค.2564 ถึง ก.ย.2565	ไม่เกิดความผิดพลาดในการปฏิบัติงาน	-	กองการศึกษาฯ	1	2	2

ความเสี่ยง	ระดับ ความเสี่ยง	กิจกรรมการควบคุม/ จัดการความเสี่ยง	วัตถุประสงค์
ความเสี่ยงด้านการปฏิบัติตามกฎหมาย ระเบียบ ข้อบังคับ (Compliance Risk)			
1.ด้านการควบคุมงานก่อสร้าง	5	ส่งพนักงานเข้ารับการอบรมและจัดหาอุปกรณ์ในการทดสอบด้านงานก่อสร้าง	เพื่อให้ปฏิบัติงาน
2. การจัดซื้อจัดหาพัสดุและครุภัณฑ์	5	ส่งพนักงานเข้ารับการอบรม	เพื่อให้ปฏิบัติงาน
3. . การบริหารงานบุคคล	5	ส่งพนักงานเข้ารับการอบรม	เพื่อให้ปฏิบัติงาน

ความเสี่ยง	ระดับ ความเสี่ยง	กิจกรรมการควบคุม/ จัดการความเสี่ยง	วัตถุประสงค์	ระยะเวลา ดำเนินการ	ผลสำเร็จที่คาดหวัง
ความเสี่ยงด้านการปฏิบัติตามกฎหมาย ระเบียบ ข้อบังคับ (Compliance Risk)					
4.ด้านการเงินและบัญชี	10	ส่งพนักงานเข้ารับการอบรม	เพื่อให้ปฏิบัติงานได้ถูกต้อง	ต.ค.2564 ถึง ก.ย.2565	ไม่เกิดความผิดพลาดในการปฏิบัติ
5. ด้านการจัดเก็บรายได้	5	ส่งพนักงานเข้ารับการอบรม	เพื่อให้ปฏิบัติงานได้ถูกต้อง	ต.ค.2564 ถึง ก.ย.2565	ไม่เกิดความผิดพลาดในการปฏิบัติ

ความเสี่ยง	ระดับความเสี่ยง	กิจกรรมการควบคุม/ จัดการความเสี่ยง	วัตถุประสงค์
ความเสี่ยงเชิงยุทธศาสตร์ (Strategic Risk)			
1. การจัดทำแผนการพัฒนาท้องถิ่น	5	มีการติดตามประเมินผลแผนพัฒนาท้องถิ่น ทุกปี	- เพื่อให้แผนพัฒนาเป็นกรอบในการทำงานงบประมาณรายจ่าย คุณภาพ - เพื่อให้ระดับความสำเร็จของแผนสูงกว่าร้อยละ 60

ภาคผนวก

แบบประเมินความเสี่ยง ประจำปีงบประมาณ 2565
องค์การบริหารส่วนตำบลหนองบัว อำเภอโกสุมพิสัย
จังหวัดมหาสารคาม

คำชี้แจง : จงให้คะแนนระดับโอกาสที่จะเกิดความเสี่ยง (1)
 และระดับความรุนแรงของผลกระทบ (2) ตามระดับ ดังนี้ 1 = น้อยที่สุด 2 =
 น้อย 3 = ปานกลาง 4 = สูง 5 = สูงที่สุด

ความเสี่ยง	ปัจจัย/สาเหตุ
1. การใช้รถยนต์ของหน่วยงาน	<u>ปัจจัยภายใน</u> - พนักงาน พนักงานจ้างไม่ยึดแบบฟอร์มการขอใช้รถยนต์ ให้เป็นปัจจุบันและการบันทึกการใช้รถยนต์ไม่เป็นปัจจุบัน
2. การบริหารงานบุคคล	<u>ปัจจัยภายนอก</u> - กฎหมาย ระเบียบ ที่ออกมาไม่มีความชัดเจนในการปฏิบัติ - หน่วยงานที่ออกกฎหมาย ระเบียบ ไม่มีการให้ความรู้ก่อนการบังคับใช้ <u>ปัจจัยภายใน</u> - พนักงานส่วนตำบลนำความรู้ที่ได้มาปฏิบัติงานได้ยังไม่เต็มที่
3. การป้องกันและแก้ไขปัญหาเสพติด	<u>ปัจจัยภายนอก</u> - ผู้เสพไม่ให้ความร่วมมือในการให้ข้อมูลเพื่อนำเข้าสู่ขบวนการบำบัด - การปกปิดข้อมูลของผู้เสพยาเสพติดในชุมชน
4. การจัดทำแผนพัฒนาท้องถิ่น	<u>ปัจจัยภายใน</u> - การเสนอโครงการบรรจุไว้ในแผนพัฒนาที่มากเกินไป <u>ปัจจัยภายนอก</u> - กฎหมาย ระเบียบ ที่ออกมาไม่มีความชัดเจนในการปฏิบัติ - หน่วยงานที่ออกกฎหมาย ระเบียบ ไม่มีการให้ความรู้ก่อนการบังคับใช้ - การเสนอโครงการขอเงินอุดหนุนของหน่วยงานอื่นไม่สอดคล้องกับหัว

ความเสี่ยง	ปัจจัย/สาเหตุ
5. การลดปัญหาภาวะโลกร้อน	<p><u>ปัจจัยภายนอก</u></p> <ul style="list-style-type: none"> - เกิดจากการไม่ตระหนักถึงผลกระทบจากการใช้พลังงานอย่างไม่ประหยัด - การเผาทำลายป่า <p><u>ปัจจัยภายใน</u></p> <ul style="list-style-type: none"> - การใช้พลังงานที่สิ้นเปลือง - การควบคุมการใช้พลังงานไฟฟ้าและน้ำมันเชื้อเพลิงยังไม่ดีพอ
6. การปฏิบัติงานด้านงานสารบรรณ	<p><u>ปัจจัยภายใน</u></p> <ul style="list-style-type: none"> - การลงเลขรับ ส่งหนังสือหรือประกาศและคำสั่ง - เจ้าของเรื่องไม่นำสำเนาเอกสารมาเก็บไว้ที่งานสารบรรณกลาง - เจ้าหน้าที่ไม่แยกหนังสือด่วน <p>ทำให้มีความล่าช้าในการทำงานรายงานไม่ทันตามกำหนด</p>
7. งานป้องกันและบรรเทาสาธารณภัย	<p><u>ปัจจัยภายใน</u></p> <ul style="list-style-type: none"> - เจ้าหน้าที่เวรยามประจำเดือนบางครั้งติดภาระกิจทำงานได้ไม่เต็มที่
8. ด้านการเงินและบัญชี	<p><u>ปัจจัยภายนอก</u></p> <ul style="list-style-type: none"> - เกิดจากการปรับเปลี่ยนระบบ e-laas ตลอดและบ่อยครั้งเกินไป - ระเบียบ กฎหมายที่เกี่ยวข้องมีอยู่และเปลี่ยนแปลงตลอด <p><u>ปัจจัยภายใน</u></p> <ul style="list-style-type: none"> - เจ้าหน้าที่ยังมีความรู้ในระบบไม่ชัดเจน - เจ้าหน้าที่ขาดการศึกษาและติดตามระเบียบที่ออกมาใหม่เท่าที่ควร

ความเสี่ยง	ปัจจัย/สาเหตุ
9. การจัดเก็บรายได้	<p><u>ปัจจัยภายนอก</u></p> <ul style="list-style-type: none">- ระเบียบ กฎหมายที่เกี่ยวข้องออกมาใหม่ <p><u>ปัจจัยภายใน</u></p> <ul style="list-style-type: none">- เจ้าหน้าที่ยังมีความรู้ในระบบไม่ชัดเจน- เจ้าหน้าที่ขาดการศึกษาและติดตามระเบียบที่ออกมาใหม่เท่าที่ควร
10.การจัดซื้อจัดหาพัสดุและครุภัณฑ์	<p><u>ปัจจัยภายนอก</u></p> <ul style="list-style-type: none">- ระเบียบ กฎหมายที่เกี่ยวข้องออกมาใหม่และมาตรฐานครุภัณฑ์ที่เปลี่ยน <p><u>ปัจจัยภายใน</u></p> <ul style="list-style-type: none">- เจ้าหน้าที่ยังขาดความรู้เกี่ยวกับระเบียบเท่าที่ควร
11.ด้านการควบคุมงานก่อสร้าง	<p><u>ปัจจัยภายนอก</u></p> <ul style="list-style-type: none">- <p>เกิดจากการที่ผู้รับเหมาทำงานและไม่ดำเนินการตามกำหนดเวลาทำให้</p> <ul style="list-style-type: none">- ระเบียบ กฎหมายที่เกี่ยวข้องมีอยู่และเปลี่ยนแปลงตลอด <p><u>ปัจจัยภายใน</u></p> <ul style="list-style-type: none">- ขาดตำแหน่งงานหลักคือนายช่างโยธา ซึ่งเป็นผู้รับผิดชอบควบคุมงาน- ขาดเครื่องมือที่มีคุณภาพในการทดสอบวัสดุ
12.งานด้านการซ่อมแซมไฟฟ้า	<p><u>ปัจจัยภายนอก</u></p> <ul style="list-style-type: none">- ระเบียบ กฎหมายที่เกี่ยวข้องออกมาใหม่ <p><u>ปัจจัยภายใน</u></p> <ul style="list-style-type: none">- ขาดเจ้าหน้าที่ในการปฏิบัติงาน- ขาดอุปกรณ์ที่ได้มาตรฐานในการทำงาน

ความเสี่ยง	ปัจจัย
<p>13. ด้านการสาธารณสุขและสิ่งแวดล้อม</p> <p>งานการจัดเก็บขยะ,งานด้านส่งเสริมสุขภาพและสาธารณสุข</p>	<p><u>ปัจจัยภายนอก</u></p> <ul style="list-style-type: none"> - การที่ประชาชนไม่คัดแยกขยะก่อนทิ้ง - การที่มีจัดงานประเพณี งานบุญต่างๆ และ <p><u>ปัจจัยภายใน</u></p> <ul style="list-style-type: none"> - ขาดเจ้าหน้าที่ในการปฏิบัติงานด้านสาธารณสุขโดยตรง
<p>14. ด้านการส่งเสริมการเกษตรและส่งเสริมงานด้านปศุสัตว์</p>	<p><u>ปัจจัยภายนอก</u></p> <ul style="list-style-type: none"> - <p>เกิดจากการที่ประชาชนมีความคิดในการทำให้การปรับเปลี่ยนแนวคิดในการทำการเกษตร</p> <p><u>ปัจจัยภายใน</u></p> <ul style="list-style-type: none"> - ขาดเจ้าหน้าที่ปฏิบัติงานด้านเกษตรโดยตรง
<p>15. การดำเนินกิจกรรมด้านการจัดทำบัตรคนพิการ</p>	<p><u>ปัจจัยภายนอก</u></p> <ul style="list-style-type: none"> - ระเบียบ กฎหมายที่เกี่ยวข้องออกมาใหม่ - ประชาชนยังไม่เข้าใจขั้นตอนการขอขึ้นทะเบียน - บัตรหมดอายุไม่ได้ดำเนินการต่ออายุบัตร
<p>16. พัฒนาการศึกษาและการบริหารจัดการพัสดุในศูนย์พัฒนาเด็กเล็ก</p>	<p><u>ปัจจัยภายใน</u></p> <ul style="list-style-type: none"> - ขาดเจ้าหน้าที่ปฏิบัติงานด้านพัสดุของศูนย์ - การรับเด็กก่อนเกณฑ์